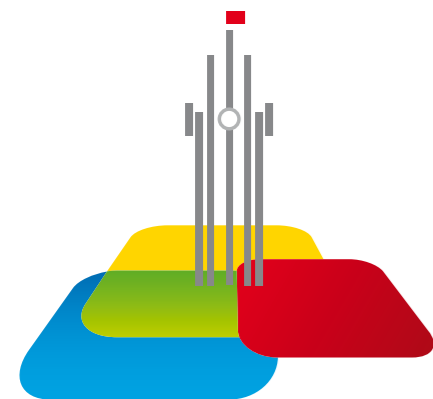


# Rapport d'activité



**Avec la CAD, le Douaisis avance !**



COMMUNAUTÉ  
D'AGGLOMÉRATION  
DU DOUAISIS

Agir

entreprendre

développer



Volontairement synthétique, ce rapport d'activité 2011 rappelle les faits saillants qui ont marqué cet exercice. Il aborde les actions essentielles menées par les différentes directions et services communautaires qui traduisent, dans les faits, les politiques décidées par les élus du territoire.

Comme on le constatera, les deux grandes missions confiées à la CAD (le développement économique et l'habitat) affichent des bilans flatteurs : vingt-deux hectares de terrains ont ainsi trouvé acquéreurs dont Bigben (6,3 ha), le leader européen dans la distribution d'accessoires pour consoles de jeux vidéo. Le Douaisis conforte donc sa forte attractivité économique. Le soutien à seize TPE et la commercialisation réussie des ZFU confirment cette bonne activité.

Dans le domaine des grands projets, les premiers travaux à l'écoquartier du Raquet où dix hectares ont été cédés aux aménageurs et promoteurs marquent les débuts de cet ambitieux projet d'éco construction qui prévoit, à terme, la réalisation de près de 4 000 logements sur 166 hectares. Au chapitre « grands projets », 2011 a également vu le lancement des fouilles sur le site du

futur musée Arkeos qui devrait ouvrir ses portes début 2013. Cet équipement valorisera le travail et les découvertes des 96 agents de notre Direction de l'archéologie préventive.

Le soutien au monde agricole, autre composante économique du territoire, s'est traduit par la conception d'un guide des producteurs locaux réunis au sein du circuit court « De la Terre à la Table » et l'organisation du 1er marché en vente directe qui a attiré plus d'un millier de « locavores ». Côté collecte des déchets, 2011 a été principalement consacrée à la mise en place du nouveau schéma de collecte avec notamment la distribution de 40 000 nouveaux bacs.

Voici quelques-unes des actions menées en 2011. Cette diversité des missions, l'ampleur de leurs enjeux tant sociaux qu'économiques ont mobilisé bien des énergies mais elles participent toutes au nécessaire renforcement de l'attractivité de notre territoire et au mieux-vivre de ses habitants.

*Document d'information destiné aux conseillers municipaux des 35 communes-membres de la CAD et à nos partenaires institutionnels, ce rapport d'activité est également accessible sur le site internet de la CAD ([www.douaisis-agglo.com](http://www.douaisis-agglo.com)) à toute personne soucieuse de mieux appréhender l'activité de la Communauté d'agglomération du Douaisis.*

Christian Poiret

Président de la Communauté  
d'agglomération du Douaisis

les 35 communes



- |                       |                      |
|-----------------------|----------------------|
| 1 FAUMONT             | RAIMBEAUCOURT 2      |
| 3 FLINES-LEZ-RACHES   | RACHES 4             |
| 5 ROOST-WARENDIN      | AUBY 6               |
| 7 FLERS-EN-ESCREBIEUX | ANHIERS 8            |
| 9 LAUWIN-PLANQUE      | ESQUERCHIN 10        |
| 11 DOUAI              | WAZIERS 12           |
| 13 LALLAING           | SIN-LE-NOBLE 14      |
| 15 CUINCY             | LAMBRES-LEZ-DOUAI 16 |
| 17 DECHY              | GUESNAIN 18          |
| 19 COURCHELETTES      | FERIN 20             |
| 21 ROUCOURT           | GOEULZIN 22          |
| 23 CANTIN             | ERCHIN 24            |
| 25 VILLERS-AU-TERTRE  | ESTREES 26           |
| 27 BUGNICOURT         | FRESSAIN 28          |
| 29 MARCQ-EN-OSTREVENT | FECHAIN 30           |
| 31 AUBIGNY-AU-BAC     | BRUNEMONT 32         |
| 33 ARLEUX             | HAMEL 34             |
| 35 LECLUSE            |                      |

07



La Communauté  
d'agglomération  
du Douaisis

15



Développement  
territorial

21



Cohésion sociale

27



Aménagement  
du territoire

39



Ressources

49



Services  
généraux



# La Communauté d'agglomération du Douaisis

**Le bureau communautaire  
L'organigramme des services  
Les compétences  
Les bâtiments communautaires**

Projet d'extension de l'Hôtel communautaire

# Le bureau communautaire

## Les vice-présidents

# Organigramme des services



**Christian Poiret**

**Président  
de la Communauté  
d'agglomération du Douaisis**



**Jacques Vernier**

Relations financières avec l'Europe, l'Etat, la Région et le Département.



**Lionel Courdavault**

Développement économique.



**Michel Drousseau**

Assainissement, eaux pluviales, certification et labellisation des activités communautaires et des risques industriels.



**Jean-Luc Hallé**

Actions de développement rural et agricole, schéma d'aménagement et de gestion du paysage.



**Freddy Kaczmarek**

Transports et accessibilité.



**Jean-Jacques Peyraud**

Travaux de voirie, requalification des entrées d'agglomération. Président de la Commission d'appels d'offres.



**Alain Segond**

Equipements culturels et touristiques et pôle d'excellence archéologique.



**Daniel Lemaire**

Habitat.



**Patrick Masolet**

Technologies de l'information et de la communication.



**Martial Vandewoestyne**

Déchets ménagers et assimilés et propreté des espaces communautaires.



**Christian Entem**

Maitrise foncière et immobilière.



**Bernard Wagon**

Finances communautaires.



**Françoise Prouvost**

Politique de la ville, de la cohésion sociale et des relations avec l'ANRU.



**Josyane Bridoux**

Gestion de Loisiparc et du refuge communautaire.



**Alfred Boulain**

Gestion du réseau hydrographique de surface d'intérêt communautaire.



**Alain Mension**

Insertion par l'économie des populations en difficulté.



**Gilles Poulain**

Travaux de bâtiments et de la sécurité des bâtiments communautaires.



**Didier Tassel**

Evaluation des politiques communautaires.



**Guy Dragon**

Contrôle de gestion de la prévention de la délinquance et des relations avec le Conseil de Développement.



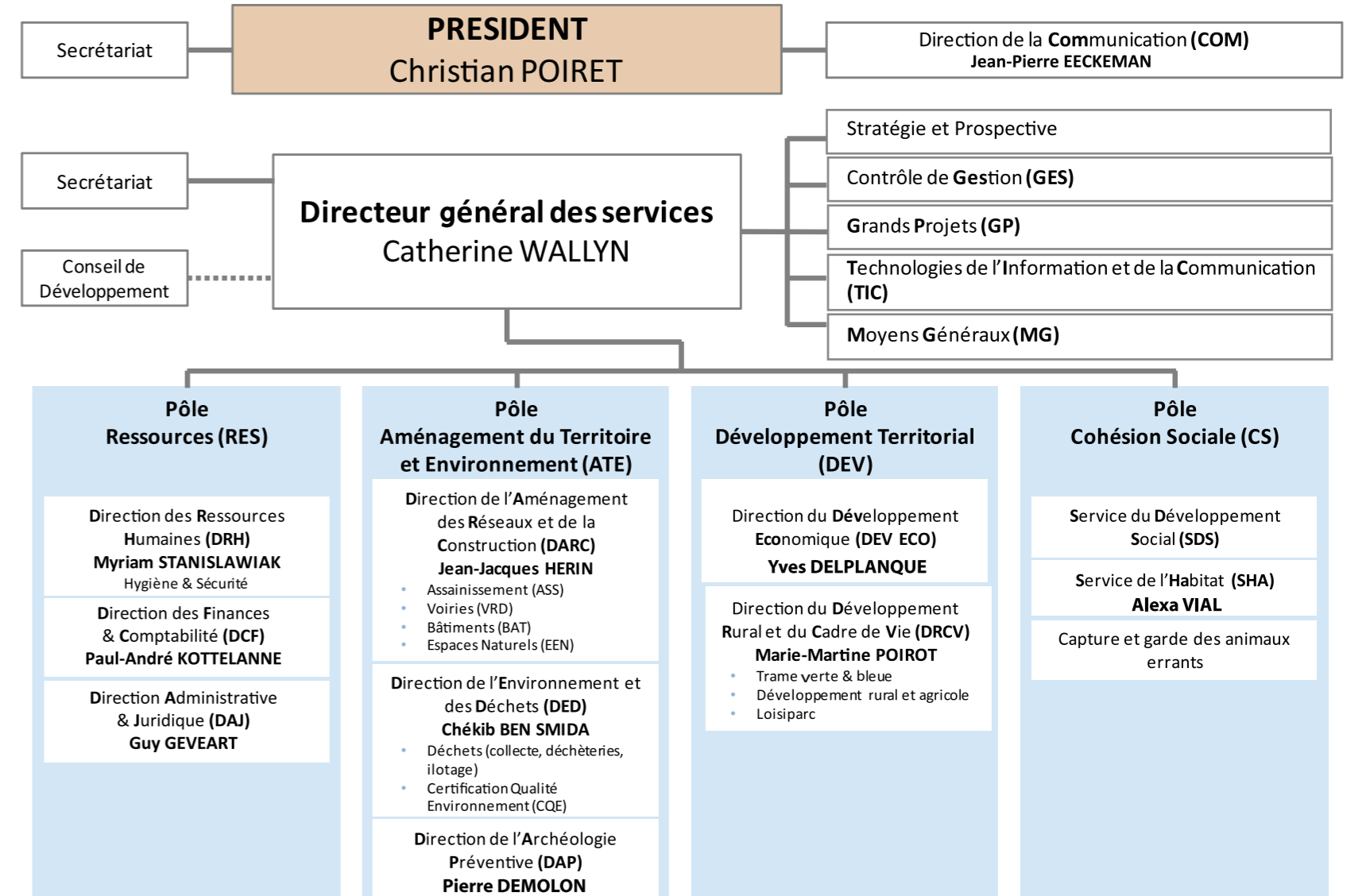
**Thierry Dancoine**

Aire d'accueil des gens du voyage.



**Jean-Michel Szatny**

Energies renouvelables et schéma d'équipement éolien. Lutte contre le bruit. Plan climat.



# Compétences de la CAD

## Compétences obligatoires



Développement économique



Aménagement des espaces communautaires



Equilibre social de l'habitat



Politique de la ville

## Compétences optionnelles



Création, aménagement et entretien de la voirie communautaire



Environnement et cadre de vie



Schéma d'aménagement et de gestion du paysage et réalisation des opérations d'intérêt commun s'y rapportant



Construction, aménagement, entretien et gestion d'équipements culturels et sportifs d'intérêt communautaire

## Compétences facultatives



Création et gestion des structures d'accueil des gens du voyage



Gestion administrative et financière des structures inhérentes aux services de secours et de lutte contre l'incendie



Requalification des abords de grandes infrastructures routières, fluviales et ferroviaires d'entrées dans la CAD



Assainissement



Réseaux de télécommunication et de vidéocommunication



Elimination et valorisation des déchets issus de soins à risques infectieux



Création de réserves foncières hors zones d'activités



Archéologie préventive



Capture et garde d'animaux errants



Actions de développement rural



Gestion de Gayant-expo et réalisation des travaux afférents



Actions de développement touristique d'intérêt commun

# Bâtiments communautaires

## L'Hôtel communautaire

1

L'Hôtel communautaire regroupe une grande partie des services de la CAD. Une extension sera réalisée en 2012 afin d'y intégrer le service assainissement.



## Le centre technique communautaire n°1

2

Le centre technique communautaire n°1 (CTC1) est occupé par la Direction de l'archéologie préventive.



## Le centre technique communautaire n°2

3

Le centre technique communautaire n°2 (CTC2) regroupe les services des déchets, de la propreté et des espaces naturels.



## Gayant-expo

4

La salle de spectacle Gayant-expo Concerts est une régie publique à autonomie financière et personnalité morale de la Communauté d'Agglomération du Douaisis.

## Les bâtiments tertiaires

5

La Communauté d'agglomération du Douaisis est propriétaire de deux centres tertiaires mis à disposition des entrepreneurs :

- le bâtiment Arsenal à Douai (5A - photo ci-contre)
- le bâtiment Eureka dans le parc d'activités de Douai-Dorignies (5B)



## Les hôtels d'entreprises

6

Trois hôtels d'entreprises sont également la propriété de la CAD :

- L'hôtel d'entreprises de Douai-Dorignies (6A)
- L'hôtel d'entreprises du Chevalement à Roost-Warendin (6B)
- L'hôtel d'entreprises de Bonnel à Lallaing (6C)

## Les déchetteries communautaires

7

Les habitants et les entreprises du territoire peuvent déposer leurs déchets non ménagers dans l'une des quatre déchetteries communautaires situées à Arleux (7A), Cuincy (7B), Roost-Warendin (7C) et Sin-le-Noble (7D).



## La base de loisirs communautaire

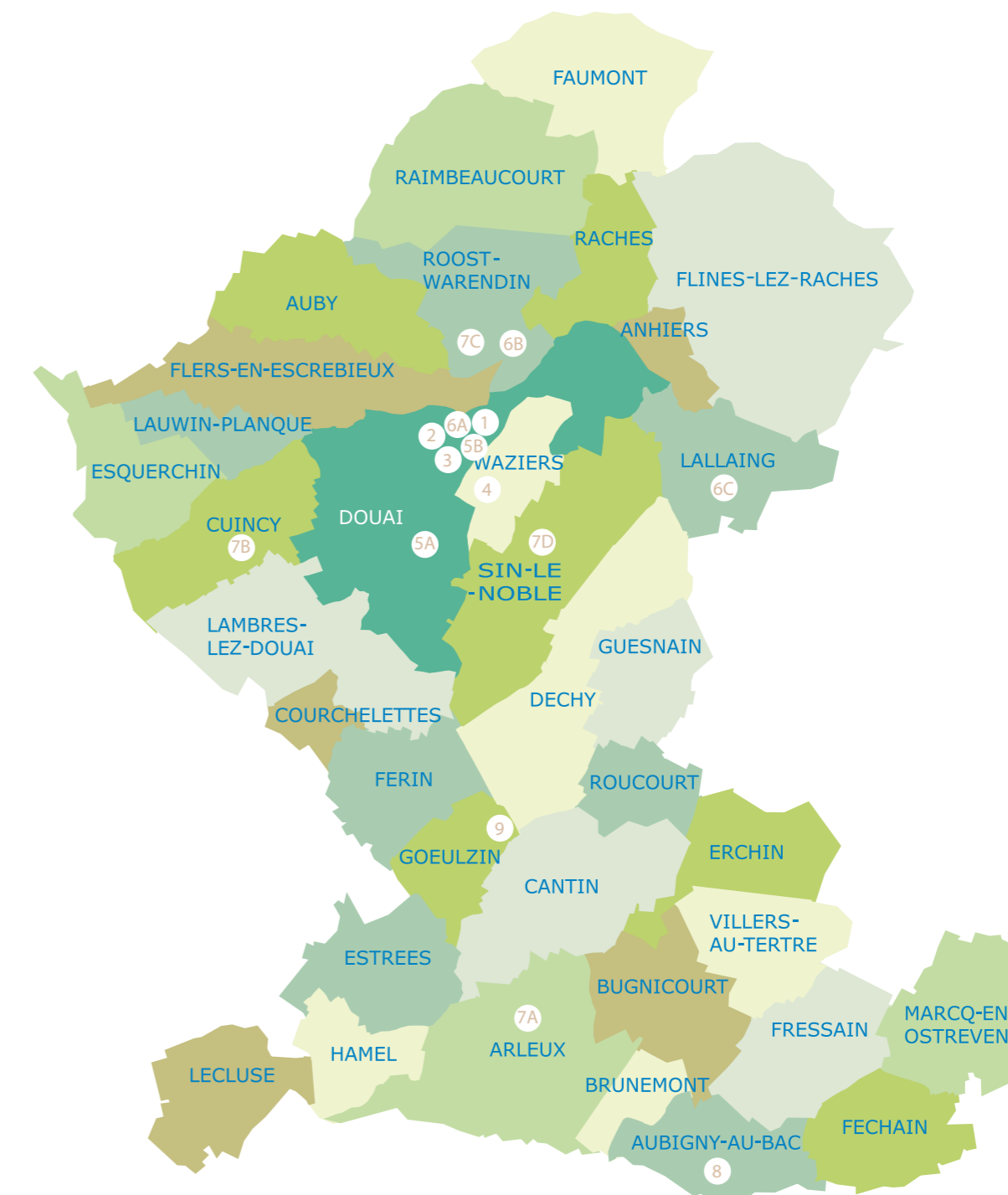
8

La base de loisirs communautaire Loisiparc accueille les visiteurs de mai à septembre (voir page 37).

## Le refuge pour animaux

9

Le refuge communautaire situé à Gœulzin recueille les animaux errants ou abandonnés.





# Développement territorial

Développement économique  
Développement agricole  
Cadre de vie



## Augmentation du nombre de terrains commercialisés en 2011

L'année 2011 a été marquée par 22 ventes de terrains (+ 25 % par rapport à 2010), qui couvrent une superficie totale de 20 hectares. Huit de ces ventes concernent le parc d'activités de Bonnel, trois ventes le parc d'activités des Prés Loribes et deux ventes la zone de Douai-Dorignies. Parmi les principales ventes, on retrouve la cession d'un terrain de 63 000 m<sup>2</sup> à l'entreprise Bigben sur le parc d'activités de Lauwin-Planque pour un montant de 756 000 € ainsi que la vente de la ZAC du Château d'eau à la commune d'Auby pour un montant de 650 000 € et échelonnée sur trois ans.

## Chiffres clés 2011 :

- 15 millions d'euros investis.
- 20 hectares vendus pour 22 ventes.
- 86 rencontres avec des chefs d'entreprise dans le cadre de la ZFU.

## Aide aux très petites entreprises (ATPE) :

Depuis la mise en place de l'ATPE en 2007, 103 très petites entreprises ont vu le jour sur le territoire de la CAD. Elles ont reçu un total de 358 000 euros d'aides leur permettant ainsi la création de 145 nouveaux emplois. En 2011, l'aide moyenne allouée aux 16 porteurs de projet a été de 2 580 €, une somme qui vient dynamiser l'économie communautaire des communes rurales et des quartiers classés en politique de la ville. Ces projets concernaient la création de sept entreprises artisanales, six entreprises commerciales et trois entreprises du secteur tertiaire. L'ensemble de ces projets a entraîné la création de 22 emplois en 2011.



Remise de chèques aux créateurs de Très Petites Entreprises (TPE).

## L'accompagnement des entreprises en Zone franche urbaine (ZFU) :

Près de 90 créateurs d'entreprises ont été accompagnés dans l'implantation de leur activité en zone franche urbaine en 2011. La CAD aide en effet les entrepreneurs dans leurs démarches de recrutement, de formation du personnel, de mise en relations avec les différents partenaires économiques locaux. Elle apporte par ailleurs une aide au niveau organisationnel. On compte trois ZFU sur le territoire de la CAD : sur les parcs d'activités de Bonnel (Lallaing), du Chevallement (Roost-Warendin) et de la Clochette (Douai).

## L'activité du service amorçage de projets (SAP) :

Ce service apporte une aide à l'ensemble des habitants qui souhaitent créer leur propre entreprise. En effet, il s'adresse à la fois aux personnes en recherche d'emploi, en formation, aux étudiants, aux personnes au foyer ainsi qu'aux salariés. L'objectif est d'informer les futurs créateurs d'entreprises sur les démarches à effectuer, leur donner la possibilité de mettre en application leur idée de création d'entreprise à travers l'élaboration d'un projet puis les mettre en relation avec les acteurs économiques locaux tels que la Chambre de commerce et de l'industrie (CCI), la Chambre de métiers et de l'artisanat ou le Pôle emploi. Enfin, le service apporte une aide aux entrepreneurs qui le souhaitent dans leurs démarches de financement et les accompagne tout au long de leurs parcours. En 2011, 35 projets ont abouti à la création d'une entreprise.



Le dispositif ZFU est valable jusqu'au 31 décembre 2014.

## Perspectives 2012 :

- Poursuite des soutiens financiers aux porteurs de projets.
- Mise en avant du secteur des éco-activités dans le cadre du Plan Local de Développement Economique (PLDE).

## Développement agricole

### Lancement d'un guide des producteurs locaux

Dans le cadre de sa politique de soutien au monde agricole, la CAD a lancé des outils de communication pour les producteurs locaux dans la politique de développement des circuits courts. Parmi eux, 10 000 exemplaires d'un carnet de producteurs locaux baptisé « De la terre à la table » ont été mis à disposition des habitants pour les aider à mieux connaître les producteurs du territoire ainsi que leurs produits. 37 producteurs locaux y sont répertoriés de façon à favoriser la vente directe du producteur au consommateur. Le bénéfice est double : pour les consommateurs, l'assurance de trouver des produits de qualité vendus sans intermédiaires et pour les producteurs, le maintien de la valeur ajoutée au sein de l'exploitation.

### Organisation d'un marché de producteurs locaux

Afin de promouvoir le circuit court « De la terre à la table », un marché de producteur locaux a été organisé à Sin-le-Noble. Depuis 2008, la CAD a lancé une réflexion sur les circuits courts dont l'intérêt majeur est de limiter le nombre d'intermédiaires, de changer les modes de consommation et de limiter par là-même la pollution.



37 producteurs locaux ont adhéré aux circuits courts de la CAD.

### Perspectives 2012 :

- Mise en place d'un partenariat avec A PRO BIO (Association de promotion de l'agriculture biologique) pour l'approvisionnement de la restauration collective en produits locaux et/ou issus de l'agriculture biologique.
- Mise en œuvre de l'analyse des sols, notamment le reliquat azoté.

## Cadre de vie

### 25 sorties nature

La troisième édition des « Sorties nature » a accueilli 551 personnes de mai à octobre. Ces sorties, au nombre de places limité, ont été l'occasion pour les habitants du territoire de découvrir notamment des espèces animales et florales protégées.

### Loisiparc

Durant ces 86 jours d'ouverture de la saison 2011, la base communautaire de Loisiparc (située entre Douai et Cambrai) a accueilli plus de 30 000 personnes. La période des vacances scolaires a amené 7 500 enfants issus des centres de loisirs de la région. Loisiparc est un espace de loisirs et de jeux à destination d'un public familial et notamment pour les enfants en bas âge. Son prix d'entrée reste modeste de façon à attirer un large public.

### Perspectives 2012 :

- Trames verte et bleue : validation du tracé de 50 km de nouvelles boucles au sein de 13 communes du territoire.
- Loisiparc : renforcement de l'offre ludique avec installation de nouveaux jeux.
- Loisiparc : réflexion au sujet des équipements aquatiques.

## Développement territorial



La base de loisirs communautaire a accueilli 30 000 personnes durant l'été 2011.



# Cohésion sociale

**Habitat**  
**Développement urbain**  
**Aires d'accueil des gens du voyage**

## Poursuite du soutien au logement social

La CAD poursuit son accompagnement financier en faveur des opérations en accession sociale. En 2011, la CAD a accordé 84 000 € d'aide au titre des PSLA (Prêt social location accession). Il s'agit de 15 logements se trouvant à Dechy et 6 à Guesnain.



La CAD a accordé 21 PSLA (prêt social location accession) en 2011.

## Trois types d'aides

143 logements ont été subventionnés dans le cadre de l'ANAH (Agence Nationale de l'Aide à l'Habitat) dont l'objectif est d'apporter une aide pour la réhabilitation de logements dégradés. Ce chiffre est en diminution de moitié par rapport à 2010. En effet, la réforme de l'ANAH a conduit à une modification des conditions d'attribution des aides. La CAD accorde par ailleurs des aides sur fonds propres, à hauteur de 89 500 € pour 2011, à la fois en direction des propriétaires bailleurs et des occupants. Le but de ces aides est de permettre la réalisation de travaux pour réhabiliter des logements insalubres, ou vacants depuis plus d'un an, à loyer maîtrisé. Enfin, le Programme d'intérêt général (PIG), initialement dédié à l'insalubrité et la vacance a été labellisé PIG « habitat durable ». Dans ce cadre, la CAD poursuit sa collaboration avec le PACT du Douaisis (Propagande et Action contre les Taudis) qui se charge d'élaborer les dossiers de demande de subvention, de suivre les travaux et apporte une aide dans l'élaboration du plan de financement. En 2011, 51 dossiers ont été déposés.



### Perspectives 2012 :

- Inciter les bailleurs à produire des logements en location accession.
- Lancement du marché pour le PIG « habiter mieux ».

La CAD apporte une aide financière aux propriétaires souhaitant effectuer des travaux de réhabilitation d'un logement insalubre.

## Développement urbain

### Bilan du Contrat Urbain de Cohésion Sociale (CUCS) en 2011

Plus de 732 000 euros ont été mobilisés pour le territoire de la CAD en 2011 dans le cadre des CUCS. La CAD a financé 344 401 euros, ce qui lui permet de faire bénéficier le territoire de 288 195 euros supplémentaires de la part de l'Etat. Parmi les actions réalisées, la signature d'un CUCS a permis aux communes de mettre en place des programmes de réussite éducative (PRE) dont le but est d'accompagner les élèves en difficulté scolaire. Auby et Waziers ont intégré ce dispositif au sein de leur politique sociale. Créé en 2007, le Contrat Urbain de Cohésion Sociale (CUCS) contribue à mettre en place des interventions auprès de populations défavorisées. Il s'agit d'une signature entre l'Etat, la CAD et la Communauté de communes du Cœur d'Ostrevent (CCCO).



Atelier d'éveil musical.

### Chiffres clés 2011 :

- 70 000 habitants résident dans un quartier CUCS (46% de la population totale du territoire).
- 344 000 euros versés au titre des CUCS.

## Aires d'accueil des gens du voyage

### Hausse de la fréquentation de l'aire d'accueil de grand passage :

L'année 2011 est marquée par une diminution du nombre de séjours (7 en 2008 contre 3 en 2011) mais l'aire de grand passage de Lambres-lez-Douai/Cuincy a accueilli davantage de groupes de petite taille. Il en résulte une hausse de la fréquentation, l'aire a connu 34 jours d'occupation supplémentaires soit un total de 113 jours d'occupation en 2011. Le nombre moyen de familles accueillies par séjour a été multiplié par 4,5 entre 2008 et 2011 pour atteindre une moyenne de 38 familles.

### L'accompagnement social des gens du voyage :

Une assistante sociale de l'AREAS, dont le poste est financé par la CAD, accompagne depuis 2011 les personnes issues de la communauté des gens du voyage présentes sur les aires d'accueil du territoire ainsi que sur les terrains privés. Sa mission est à la fois d'accompagner les personnes dans leurs démarches administratives, l'accès aux soins médicaux et au logement, à travers notamment un partenariat avec la ville d'Auby. En 2011, 450 personnes ont bénéficié de cet accompagnement social. Il s'agit à la fois d'un travail de terrain par le biais de visites à domicile mais la mission prend aussi la forme d'accueils lors de permanences au centre social de Dechy.

### Chiffres clés 2011 :

- 113 : nombre de jours d'occupation de l'aire de grand passage des gens du voyage de Lambres-lez-Douai/Cuincy en 2011.
- L'occupation moyenne est de 23 jours consécutifs.



La CAD a aménagé deux aires d'accueil sur son territoire.

### Perspectives 2012 :

Poursuivre le travail de sensibilisation des familles sur le respect de la propreté des aires d'accueil et aux abords du terrain.



## Aménagement du territoire

Archéologie préventive  
Entretien des espaces naturels  
Voiries et réseaux divers  
Assainissement et raccordement  
au réseau  
Déchets et propreté

# Archéologie préventive

## Diagnostic archéologique sur le site du futur musée Arkéos

Les membres du service d'Archéologie préventive ont débuté des travaux de sondage sur le terrain du futur musée Arkéos. Cette technique, qui vient en amont des fouilles préventives, donne aux archéologues des éléments d'information sur le terrain, avant toute exploration. En 2011, une trentaine de diagnostics ont été réalisés sur le territoire.



Le musée archéologique Arkéos ouvrira ses portes fin 2013.

## Deux nouveaux laboratoires



Les laboratoires peuvent également être mis au service d'organismes publics ou d'entreprises privées.

La CAD a inauguré en 2011 deux nouveaux laboratoires : un laboratoire de conservation et de restauration du mobilier archéologique (LCRMA) et un laboratoire d'analyse physique et de caractérisation des matériaux (LAPCM). Ce dernier est équipé de microscopes optiques et électroniques, dont la finalité est l'analyse des composants physiques et chimiques de la matière. De son côté, le LCRMA a pour mission de mettre en œuvre des techniques de conservation préventive et curative et gère également la restauration du mobilier archéologique. Le coût de ces deux installations s'élève à 190 000 euros.

## Chiffres clés 2011 :

- 95 archéologues
- 7 117 personnes ont participé aux actions du service médiation (+ 60 % par rapport à 2010).

## Les missions du service médiation

La première mission du service médiation consiste en l'organisation d'actions culturelles. Sept expositions temporaires ont rythmé l'année, parmi lesquelles les « 10 ans de fouilles à Dechy » et « Raconte-moi Auby : 10 ans de fouilles archéologiques ». Par ailleurs, le service médiation a proposé des animations en milieu scolaire. Au total, 3 900 élèves au sein de 36 établissements, de l'école primaire au lycée, ont participé soit à une animation, un atelier ou une visite. Ce chiffre est en augmentation de 4,9 %.



Atelier d'apprentissage des techniques médiévales de taille de pierre pour une classe de collégiens.

## Perspectives 2012 :

- Poursuite des fouilles et lancement des travaux sur le site du futur musée archéologique Arkéos.

# Entretien des espaces naturels

## Entretien et préservation des ressources en eau potable

La CAD assure l'entretien des cours d'eau du territoire par l'usage de méthodes douces à travers, par exemple, l'utilisation du génie végétal pour renforcer les berges. Dans la vallée de l'Escrebieux, le service des EEN (Entretien des Espaces Naturels) travaille à préserver les ressources en eau potable. L'objectif est de réduire les quantités de produits phytosanitaires déversés dans les cours d'eau par l'usage de techniques alternatives comme le mulchage des massifs qui consiste à recouvrir le sol de déchets verts, la diminution du nombre de tontes ou encore le désherbage alternatif qui limite l'impact sur la faune et la flore.



Entretien  
des berges.

## Chiffres clés 2011 :

- Entretien de :
- 61 km de berges
  - 53 km de chemins de randonnée
  - 145 km de cours d'eau
  - Espaces verts de 16 parcs d'activités

## Les activités du service d'Entretien des Espaces Naturels (EEN)

L'équipe Réseau Hydrographique de la CAD entretient les 145 km de cours d'eau d'intérêt communautaire qui traversent le territoire ainsi que les 61 km de berges. Elle gère également l'élagage et les plantations d'arbres et d'arbustes le long de ces cours d'eau. De son côté, l'équipe Espaces Verts gère l'entretien des 16 zones industrielles installées sur le territoire de la CAD, c'est-à-dire 150 hectares de terrains, tondus quatorze fois dans l'année. En 2011, 85 tonnes de déchets verts ont été recueillies lors du travail de taille et de désherbage de ces espaces et 646 arbres et arbustes ont été plantés. Par ailleurs, 400 mètres cubes de paillage ont été mis en place dans les massifs d'arbustes afin de constituer un sol végétal et lutter contre la prolifération des mauvaises herbes.

## Perspectives 2012 :

- Création d'une équipe d'élagage.
- Entretien de 90 km de boucles communautaires supplémentaires.



Opération de débroussaillage.



# Voiries et bâtiments communautaires

## Réaménagement et travaux de mise en sécurité des bâtiments

La CAD a réalisé environ 400 000 euros de travaux au sein de différents bâtiments communautaires. Il s'agit de travaux d'aménagement (plomberie, électricité, menuiseries) mais également de travaux de mise en sécurité. En ce qui concerne ce point, l'ensemble des sous-sols du bâtiment Arsenal à Douai a été mis en sécurité pour un montant de 65 500 €. Par ailleurs, le Centre technique communautaire (CTC) 2 dédié aux déchets et aux espaces naturels a été complètement réaménagé grâce à des travaux d'électricité, peinture, plâtrerie et plomberie, d'un montant de 240 000 €.



Le bâtiment Arsenal à Douai a été mis aux normes de sécurité.

## Chiffres clés 2011 :

- Près de 400 000 euros de travaux au sein des bâtiments communautaires.
- 600 000 euros de travaux de voirie sur l'ensemble du territoire.

## Réfection de la voirie et aménagement d'un réseau d'éclairage



600 000 € ont été investis dans les chantiers de réfection et d'aménagement de la voirie en 2011. Boulevard Phalempin à Douai, le service Voiries Réseaux Divers (VRD) a œuvré à l'aménagement de la voirie, des pistes cyclables ainsi que des trottoirs (300 000 €). Parallèlement, il a fallu mettre en place la réfection de la voirie et des îlots de la rue Maurice-Caullery. Enfin, la voie Renault à Lambres-Lez-Douai et Cuncy a été dotée d'un réseau d'éclairage public le long de la RD 500.

9 novembre 2011 : le président Poiret et Philippe Descamps, directeur de l'usine Renault Georges-Besse inaugurent le réseau d'éclairage public le long de la RD 500.

## Perspectives 2012 :

- Aménagement d'une passerelle à Gayant Expo.
- Travaux de voirie sur la zone d'activités de Lauwin-Planque.
- Aménagement des voiries à l'écoquartier du Raquet.

# Assainissement et raccordement au réseau

## Les missions variées du service assainissement

La construction des ouvrages d'épuration, des réseaux d'égouts qui collectent les eaux usées, la gestion du raccordement au réseau public de collecte et l'accompagnement des habitants dans l'instruction des dossiers d'urbanisme en lien avec l'assainissement, telles sont les principales missions du service assainissement de la CAD. Le service prend également en charge le diagnostic assainissement chez les particuliers. 1 271 contrôles de conformité ont été réalisés sur l'ensemble des unités techniques en 2011.

### Chiffres clés 2011 :

- 166 raccordements au réseau public de collecte
- 696 km de réseaux
- 8 stations d'épuration



La station d'épuration de Douai-Fort de Scarpe.

## Raccordement au réseau public de collecte

L'assainissement collectif concerne 99,6 % de la population du territoire et comprend à la fois la collecte des effluents, leur transport et leur traitement. La gestion des rejets domestiques recouvre entre autres la gestion des demandes de raccordement au réseau public de collecte. En 2011, les services de la CAD ont réalisé 166 raccordements au réseau public de collecte de constructions existantes. Le réseau représente une longueur de 696 km : 413 km de réseau unitaire (eaux usées et pluviales dans le même réseau) et 283 km de réseau séparatif (eaux usées et eaux pluviales dans deux réseaux distincts).



Opération de rénovation du réseau d'assainissement.

### Perspectives 2012 :

- Programmation des travaux pour la collecte des eaux usées des habitations légères de loisirs.
- Achèvement de la collecte par l'unité technique de Sin-le-Noble.
- Poursuite des travaux d'assainissement par des techniques alternatives au Raquet.

## Lancement d'un nouveau marché de collecte pour la période 2012/2018

Le marché de collecte a été attribué à la société Coved pour la zone 2 c'est-à-dire l'ensemble du territoire de la CAD sauf la ville de Douai pour laquelle des changements interviendront à partir du 1<sup>er</sup> janvier 2012. La société Wiat a quant à elle en charge le ramassage des déchets de certains quartiers de Douai (zone 3).

## Mise en place du nouveau schéma de collecte

En 2011, 38 047 bacs à verre de 120 litres ont été distribués aux habitants de la CAD afin d'harmoniser l'ensemble des contenants. Dans le même temps, les agents ont enlevé les 218 colonnes aériennes de collecte du verre et les ont détruites de façon à limiter l'impact écologique.



Les points d'apport volontaire installés dans certaines communes du nord de l'agglomération ont été retirés et remplacés par des bacs individuels de 120 litres.

## Chiffres clés 2011 :

- 17,5 millions d'euros : total des coûts de collecte, traitement et valorisation des déchets.
- 706 kg de déchets collectés en moyenne par habitant et par an dont 282 kg d'ordures ménagères.

## Les tonnages collectés en augmentation

Les tonnages collectés pour l'année 2011 sont les suivants :

- 43 741 tonnes d'ordures ménagères
- 10 995 tonnes d'emballages
- 5 286 tonnes de verre
- 11 828 tonnes d'encombrants
- les déchetteries ont recueilli 26 606 tonnes de déchets

Par rapport à 2010, les tonnages collectés ont augmenté de 4,7% pour atteindre un total de 109 368 tonnes de déchets.

## Perspectives 2012 :

- Réorganisation du schéma de collecte.
- Harmonisation des contenants à l'échelle du territoire.

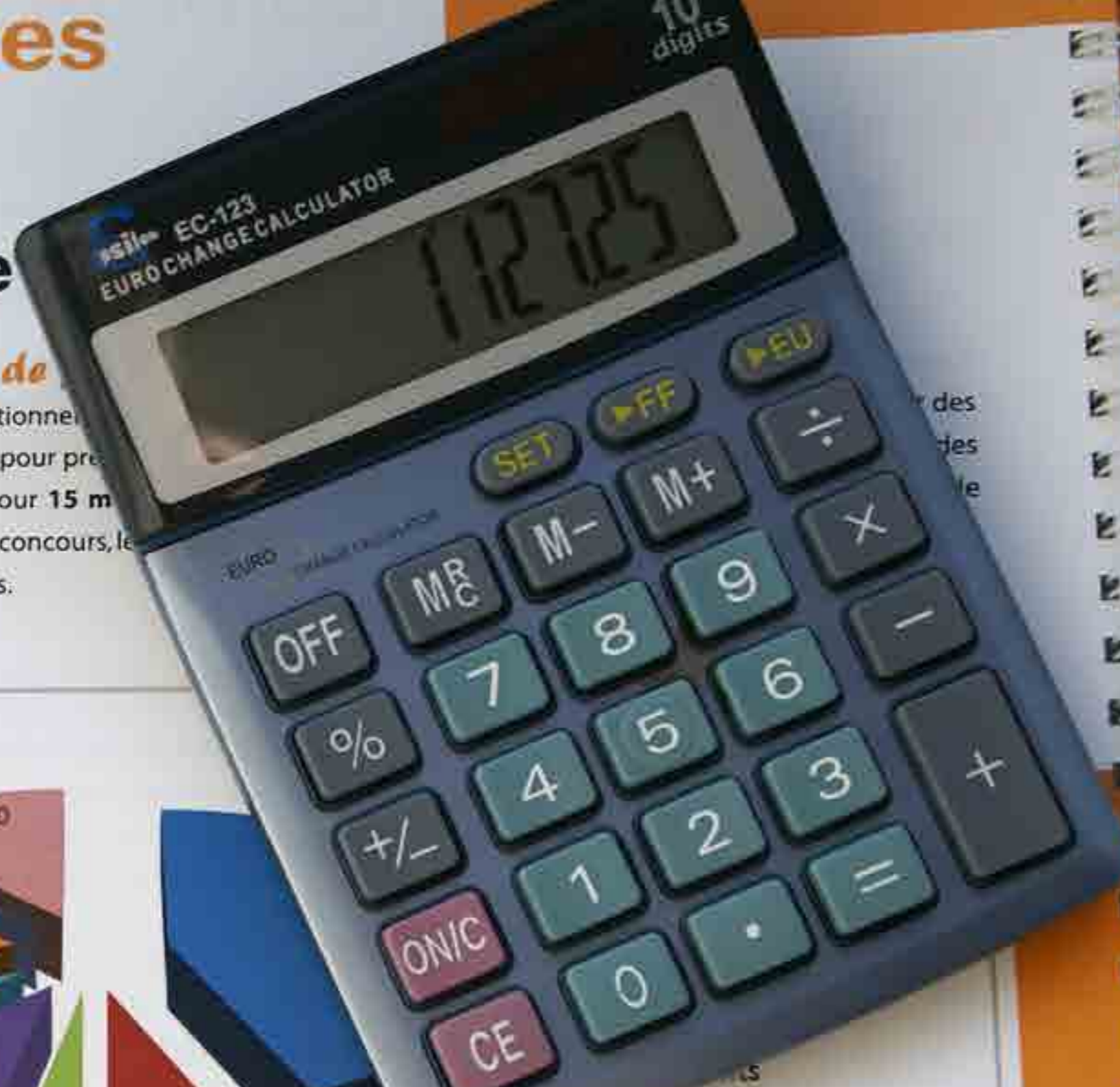
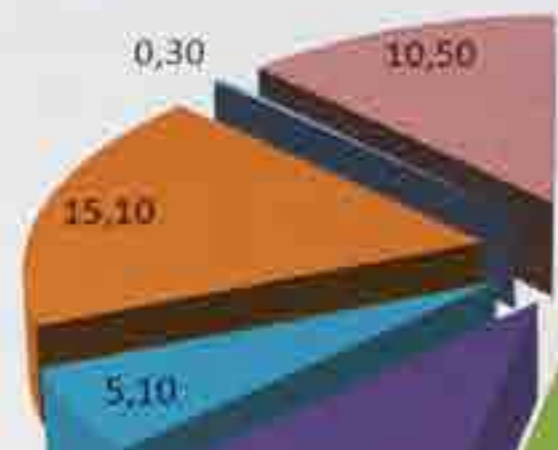


# Finances

## Compte

### Les dépenses de

Les dépenses de fonctionnement des communes-membres pour les ordures ménagères pour 15 m... concerne les fonds de concours, les prestations de services.



## Ressources

- Ressources humaines
- Affaires juridiques
- Finances
- Contrôle de gestion
- Encours et gestion de la dette

## Ressources humaines

## Mise en place de deux plans de formation communautaires

Deux nouveaux plans de formations ont été développés en 2011. Leur objectif est de permettre à terme la formation d'une centaine d'agents de la CAD dans le domaine de l'hygiène et de la sécurité et de former une soixantaine d'agents aux techniques de management. Ces formations concernent toutes les catégories de salariés.



Différents parcours de formation sont proposés aux agents.

De nouvelles applications sur le SIRH  
(Système d'Information Ressources Humaines)

Le service ressources humaines s'est enrichi d'un logiciel de traitement des congés dans la continuité des fonctionnalités développées au sein du SIRH. En effet, depuis 2010, diverses applications ont déjà été mises en place afin de permettre aux agents du service de bénéficier d'informations en temps réel.

## Le bilan social 2011

Au 31 décembre 2011, la CAD comptait 251 agents dont 134 fonctionnaires et 102 contractuels. 46 agents (permanents et vacataires) ont été recrutés en 2011, un nombre multiplié par trois par rapport à 2010.

## Chiffres clés 2011 :

- 251 agents
  - 134 fonctionnaires
  - 102 non-titulaires
- Le reste est composé d'emplois saisonniers.

## Perspectives 2012 :

- Mise en place de la participation de la CAD à la protection sociale complémentaire santé.
- Réflexion et accompagnement des salariés handicapés.
- Poursuite des formations au management.

## Affaires juridiques

## L'activité du service des marchés publics en 2011



142 marchés ont été passés en 2011 (+ 35 % par rapport à 2010). Les contrats les plus importants concernent le service de collecte des déchets, le concours de maîtrise d'œuvre du musée archéologique Arkéos et enfin le concours de maîtrise d'œuvre du centre aquatique du Raquet.

## Absorption de syndicats intercommunaux

La CAD va intégrer différents syndicats intercommunaux (Sirfag, Siado, Sivomdo et le Sira à l'exception de la compétence socio-culturelle) suite à la décision du conseil communautaire du mois de juin. Ces fusions ont été réalisées à périmètre constant.

## Chiffres clés 2011 :

- 142 marchés conclus.
- 18 bureaux communautaires.
- 7 conseils communautaires.

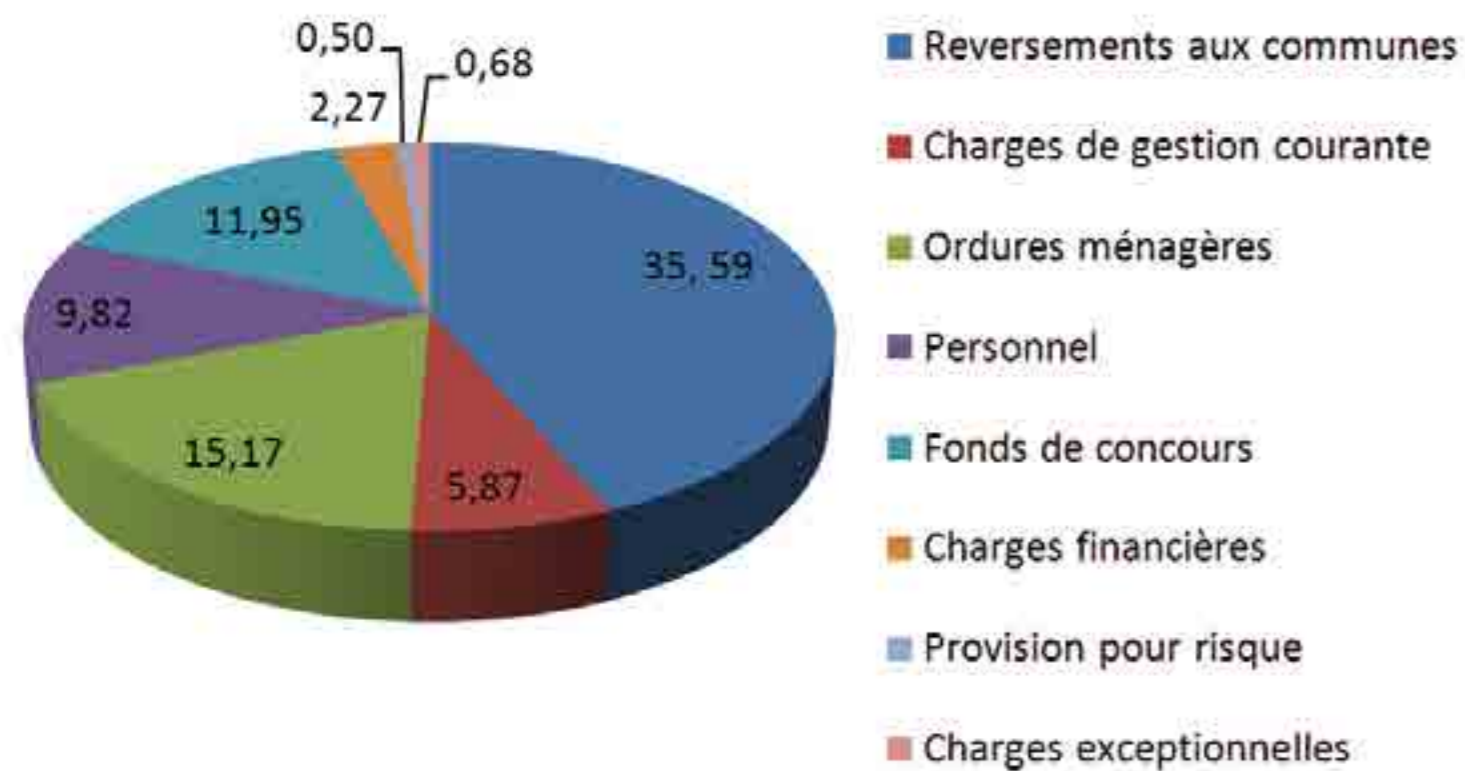
## Perspectives 2012 :

- Passation des marchés de travaux de construction pour Arkéos.

## Finances : compte administratif

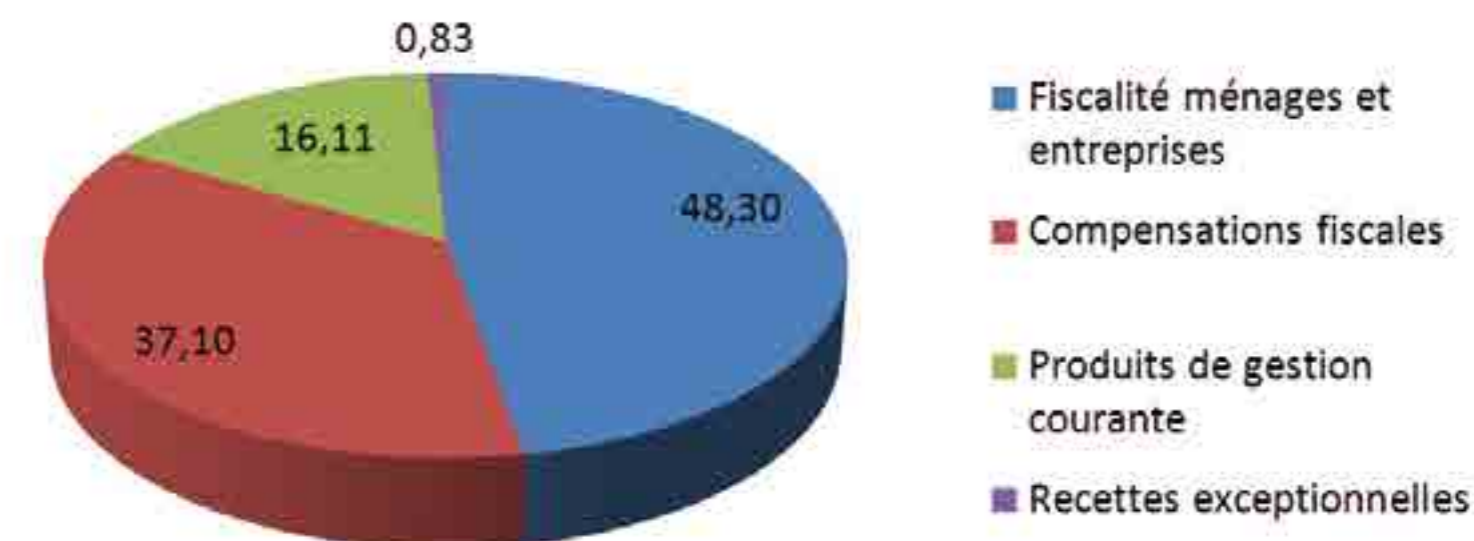
## Les dépenses de fonctionnement : 81,85 M€

Les dépenses de fonctionnement concernent pour une large part le reversement aux communes membres de la CAD, pour environ **35 millions d'euros**. La gestion de la collecte et de traitement des ordures ménagères constitue le deuxième poste de dépense, pour plus de **15 millions d'euros**.



## Les recettes de fonctionnement : 102,34 M€

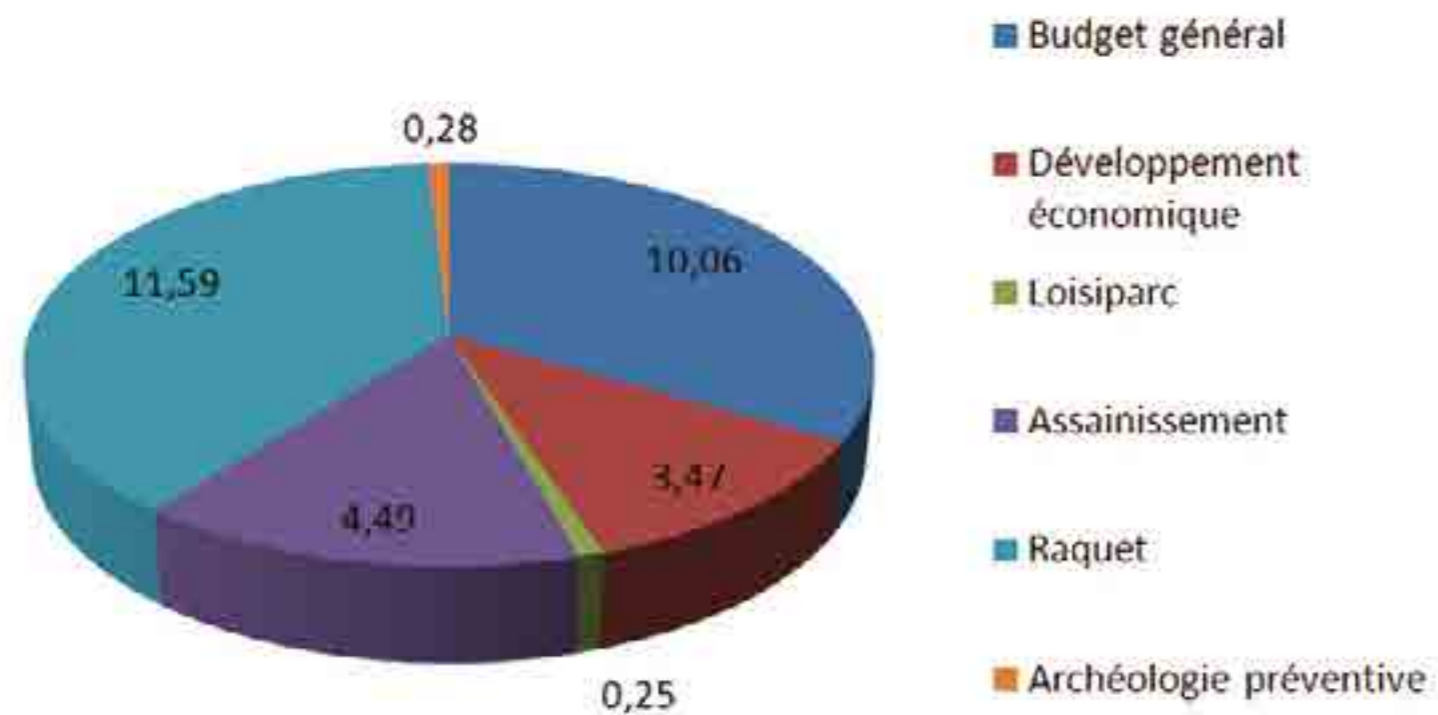
Le budget lié à la fiscalité des ménages et entreprises sur le territoire de la CAD représente **48 millions d'euros**, soit **47 %** du budget. Les compensations versées par l'Etat depuis la disparition de la taxe professionnelle unique constituent **36 %** du budget, soit plus de **37 millions d'euros**.



# Finances : compte administratif

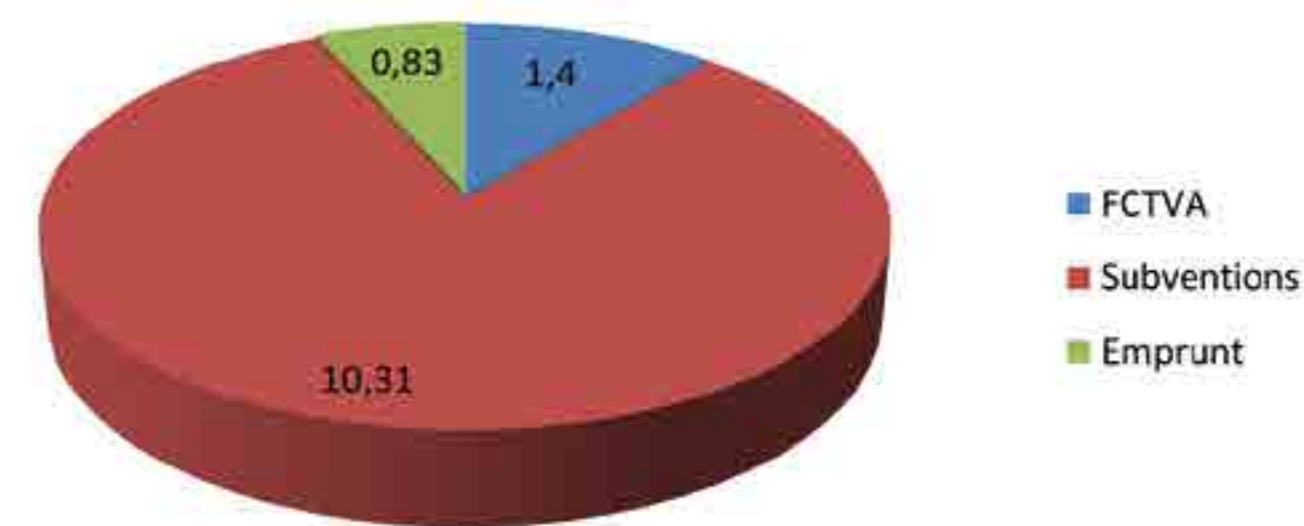
## Les dépenses d'investissement : 30,14 M€

Les dépenses d'investissement liées à la construction et l'entretien des bâtiments et voiries d'intérêts communitaires constituent le premier poste de dépenses avec **12 millions d'euros** en 2011. L'achat de terrains représente le deuxième pôle en termes financiers avec plus de **7 millions d'euros**.



## Les recettes d'investissement : 12,51 M€

Les subventions encaissées en 2011 représentent **10 millions d'euros**, soit **82 %** du budget. Le Fonds de compensation pour la TVA (FCTVA) atteint **plus d'un million d'euros** et les emprunts qui représentent plus de 800 000 €.



## Encours et gestion de la dette

L'encours de dette globale de la CAD s'établit à 66,8 millions d'euros au 31 décembre 2011. Il est réparti entre emprunts à taux fixes (71%), à taux variables (1%) et à taux structurés (28%) conclus auprès de sept organismes prêteurs.

Parmi les trois budgets les plus importants, le budget général de la CAD a disposé en 2011 de 25 millions d'euros, le service développement économique de 24 millions d'euros et enfin le service assainissement de 14,6 millions d'euros.

Selon les critères de la charte Gissler, qui classe les risques des emprunts des collectivités, la grande majorité des emprunts contractés par la CAD est classée en A1 à l'exception d'un emprunt. En effet, 23 millions d'euros ont été empruntés en 2007, sur la base de la parité euros/francs suisses. La gestion de cet emprunt a été intégrée au sein de la stratégie d'optimisation des frais financiers de la CAD à travers le plan pluriannuel d'investissement (PPI) programmé jusqu'en 2020.

En 2011, l'encours du délai d'extinction de la dette est de 3,6 années.



## Contrôle de gestion

### Mise en place de la Commission intercommunale des impôts directs

La création de cette commission permet notamment d'émettre un avis sur les nouvelles évaluations foncières des locaux commerciaux et des biens déterminés par les services fiscaux. De plus, elle participe à l'harmonisation des tarifs des locaux, à l'équité fiscale entre les contribuables du territoire ainsi qu'à l'optimisation des bases de la fiscalité locale.

### Poursuite des actions d'optimisation des bases fiscales de la CFE

Le montant des rôles supplémentaires des cotisations foncières des entreprises (CFE) perçu au titre de l'exercice 2011 s'élève à 1,2 million d'euros.



### Chiffre clés 2011 :

1,252 million d'euros supplémentaires perçus grâce à la poursuite des actions d'optimisation des bases fiscales de CFE.

### Perspectives 2012 :

- Mise en place d'outils aidant à un suivi mensuel des dépenses d'investissement.
- Mise en place d'indicateurs de suivi de la masse salariale.
- Développement de procédures de contrôle interne afin d'améliorer le fonctionnement du service.





## Les services généraux

**Technologie de l'information  
et de la communication (TIC)  
Grands projets  
Conseil de développement  
Prospective et financements extérieurs**

## Poursuite du développement d'applications métiers

La cellule TIC a développé quatre logiciels en 2011 : le service assainissement de la CAD a été doté de deux nouvelles applications métiers qui optimisent son fonctionnement. La première concerne le suivi des rejets industriels et la seconde la gestion des dossiers d'urbanisme, notamment des permis de construire. Par ailleurs, le service développement économique dispose désormais d'un tableau de bord pour le traitement des données statistiques d'occupation des différents parcs d'activité, ce qui rend désormais possible la réalisation d'un suivi de l'accompagnement aux entreprises. Enfin, la direction générale de la CAD a été pourvue d'une application qui permet le suivi des demandes effectuées par les différentes directions.

## Chiffre clés 2011 :

- 35% d'augmentation des connexions au SIG (Système d'information géographique) par rapport à 2010 soit 5 400 connexions.
- 36% de l'activité dédiée au développement d'applications métiers.

Outre la création en interne d'applications métiers, la cellule TIC développe des données pour le SIG et assiste les différents services dans leurs procédures.



## De nouvelles données pour le Système d'Information Géographique (SIG)

Le SIG de la CAD s'est enrichi de trois nouveautés en 2011 :

- L'acquisition d'un pack de données qui donne la possibilité d'éditer différents types de cartes (celle de l'attractivité du territoire, par exemple).
- Les plans locaux d'urbanisme (PLU), le réseau d'eau et d'assainissement ont été ajoutés à la base de données.
- L'intégration au SIG de l'ensemble des plans des bâtiments gérés par la CAD a également été réalisée.

## Perspectives 2012 :

- Dématérialisation des ordres du jour des bureaux et des conseils communautaires.
- Mise en place d'un logiciel pour la gestion des congés.
- Diagnostic des zones d'ombre pour lutter contre la fracture numérique.



## Lancement des travaux au Raquet

Les premiers travaux sur 10 hectares de l'écoquartier du Raquet ont débuté en 2011. Il s'agit de la zone située à Sin-le-Noble sur le terrain devant le lycée Arthur-Rimbaud (7 hectares) ainsi que d'un terrain de trois hectares à proximité de l'église du Raquet. Une première phase de travaux de 15 logements est destinée à loger des militaires. Par ailleurs, les travaux d'aménagement de l'ensemble des espaces publics à savoir les voiries, réseaux, espaces verts, mobiliers urbains et éclairages ont été lancés.



13 avril 2011 : lancement des travaux de l'écoquartier du Raquet.

## Chiffre clé 2011 :

- La CAD déjà propriétaire d'un tiers des 166 hectares du Raquet.

## Pourquoi construire un écoquartier ?

Parce qu'il manque de nombreux logements dans le Douaisis, la CAD s'est lancée dans la création de ce nouveau quartier de 166 hectares dont 44 de parcs.

L'ambition de la CAD pour l'écoquartier du Raquet est d'imaginer et de construire la ville autrement avec un habitat économe, respectueux de l'environnement et en lien direct avec la nature. Situé aux limites de Douai et Sin-le-Noble, un quartier de vie, un espace nature va progressivement apparaître.

## La poursuite des acquisitions foncières

En 2011, la CAD est propriétaire de plus d'un tiers des 166 hectares que compte le quartier du Raquet. L'année est également marquée par le dépôt par plusieurs bailleurs sociaux, de permis de construire d'opérations de logements.

## Perspectives 2012 :

- Choix de l'équipe en charge de la maîtrise d'œuvre du centre aquatique.
- Livraison de 11 hectares d'aménagements d'espaces publics.
- Installation d'exploitants sur le parc horticole de l'écoquartier du Raquet.



Les premières voiries de l'écoquartier sortent de terre.

# Conseil de développement

## Activité du Conseil de développement

L'année 2011 a été marquée par la tenue de deux assemblées plénières qui ont permis de traiter de thèmes variés en présence d'intervenants qualifiés. Les thèmes abordés ont été les suivants :

- Présentation de l'avis de la commission 2 sur la question du logement
- Présentation de la place du Douaisis au sein de l'Association Métropolitaine de Lille
- Bilan sur la réunion de sensibilisation des élus à la lutte contre l'illettrisme,
- Présentation du Plan Climat Territorial

## De nouvelles données pour le Système d'information géographique (SIG)

La Commission « Cadre de Vie, Habitat et Politique de la Vie », s'est réunie trois fois. Ces réunions ont été l'occasion d'effectuer une présentation des activités de l'ADIL et de l'évolution démographique dans le cadre de l'Observatoire de l'Habitat élaboré par le SCOT Grand Douaisis. La Commission « Insertion et formation », s'est quant à elle réunie quatre fois sur le thème de la sensibilisation des élus face à l'illettrisme. Elle a abordé les conséquences de l'illettrisme, l'illettrisme chez les jeunes ainsi que la prévention chez les enfants.



Le conseil de développement comprend 82 membres issus des 35 communes de la CAD.

## Chiffre clés 2011 :

- 2 assemblées plénières.
- 4 réunions de bureau.
- 7 réunions de commission.
- 1 colloque à l'Université d'Artois.

## Perspectives 2012 :

- Renouvellement du Conseil de développement.
- Avis sur le contrat de rayonnement touristique.
- Réflexions sur l'Observatoire de l'Habitat avec le SCOT Grand Douaisis.

# Prospective et financements extérieurs

## Les subventions obtenues en 2011

Concernant les financements extérieurs, la CAD a obtenu 1,9 million d'euros de subventions réparties entre le musée du centre de valorisation des fouilles archéologiques Arkéos, les travaux de résorption des zones mal desservies en termes d'accès internet en haut débit, les travaux d'extension du bâtiment communautaire de la CAD ainsi que la mise en place d'un chauffage par géothermie au refuge communautaire pour animaux.



Les aménagements réalisés au Parc d'activités de Douai-La Clochette ont été co-financés par la CAD, le FEDER (Fond Européen de Développement Régional) et l'Agence de l'eau.

## Le suivi des dossiers

Parmi les principaux dossiers étudiés par la CAD en 2011 au titre de la prospective, on trouve le Schéma régional d'aménagement du territoire (SRADT) avec la Région, les futurs contrats de territoire avec le Département et le Schéma de cohérence territoriale (SCOT) du Grand douaisis.

## Chiffre clés 2011 :

- 1,5 million d'euros obtenus par le département pour le musée du centre archéologique Arkéos.
- 214 000 euros reçus par la Région pour le lancement de travaux de résorption des zones mal desservies par internet en haut débit (ADSL).
- 53 259 euros versés par l'Adème.

## Perspectives 2012 :

- Demandes de subventions qui serviront à développer les travaux de l'écoquartier du Raquet.
- Aménagement des berges d'Aubigny-au-Bac et des boucles nord et ouest.
- Aménagement d'un pentagliss à Loisiparc.



# Rapport d'activité

# 2011