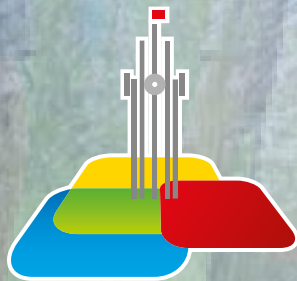


Rapport d'activité 2012



COMMUNAUTÉ
D'AGGLOMÉRATION
DU DOUAISIS



Ce rapport d'activité se veut un point d'étape qui témoigne du travail accompli par les élus communautaires et les agents au cours de l'exercice 2012. Cette publication est donc un document de référence et d'information sur les actions conduites par notre agglomération aussi bien pour les services rendus à notre population que sur les grands dossiers et projets d'intérêt communautaire, porteurs d'avenir.

Au fil des pages, le lecteur pourra constater que le tripode Agir-Entreprendre-Développer auquel se réfère toute l'action de la CAD

trouve, dans ce rapport, de nombreuses illustrations qui permettent de mieux connaître les compétences dévolues à la Communauté, les actions décidées par les élus et les moyens mis en œuvre par les agents pour les mener à leur terme.

Quelques chiffres situent bien la détermination des élus et le dynamisme déployé par les services pour faire aboutir tous les projets qui participent au développement de notre territoire.

Ainsi en 2012, en matière de développement économique, plus de 58 000 m² de terrains ont été commercialisés. Dix-neuf porteurs de projets de « Très Petites Entreprises » ont été soutenus financièrement par la CAD. Dix-sept parcs d'activités et 22 000m² de bâtiments en location composent l'offre en direction des investisseurs. Dans le domaine de la « Trame verte », les sorties nature ont permis à 1 380 personnes de mieux s'approprier les paysages de la CAD. Les actions menées et cofinancées par la CAD dans le secteur de l'habitat ont, elles, débouché sur la programmation de 324 logements sociaux. Le projet d'écoquartier au Raquet est entré dans une phase active avec la livraison d'une première opération immobilière et le lancement de plusieurs autres.

En 2012 dans tous ses domaines de compétences, la CAD a donc continué à avancer. Mais que ce soit dans le portage des grands projets comme dans nos actions de proximité, je souhaite que cette énergie ne faiblisse pas. Il en va de l'avenir de notre territoire et de sa population.

Christian Poiret

A handwritten signature in black ink, consisting of a large, stylized 'P' followed by a horizontal stroke.

Président de la Communauté
d'agglomération du Douaisis

Document d'information destiné aux conseillers municipaux des 35 communes-membres de la CAD et à nos partenaires institutionnels, ce rapport d'activité est également accessible sur le site internet de la CAD (www.douaisis-agglo.com) à toute personne soucieuse de mieux appréhender l'activité de la Communauté d'agglomération du Douaisis.

Sommaire



La Communauté
d'agglomération
du Douaisis

07



Développement
territorial

15

Cohésion
sociale

23



Aménagement
du territoire

27

Ressources

39



Services
généraux

47

Un territoire, 35 communes,

une ambition partagée :

le développement du Douaisis



La Communauté d'agglomération du Douaisis

BUREAU COMMUNAUTAIRE

ORGANIGRAMME DES SERVICES



Christian Poiret
Président de la Communauté d'agglomération du Douaisis



Jacques Vernier
Relations financières avec l'Europe, l'Etat, la Région et le Département.



Lionel Courdavault
Développement économique.



Michel Drousseau
Assainissement, eaux pluviales, certification des activités communautaires et des risques industriels.



Jean-Luc Hallé
Actions de développement rural et agricole, schéma d'aménagement et de gestion du paysage.



Freddy Kaczmarek
Transport et accessibilité.



Jean-Jacques Peyraud
Voirie, entrées d'agglomération. Président de la Commission d'appels d'offres.



Alain Segond
Equipements culturels et touristiques et pôle d'excellence archéologique.



Daniel Lemaire
Habitat.



Patrick Masclat
Technologies de l'information et de la communication.



Martial Vandewoestyne
Déchets ménagers et assimilés et propreté des espaces communautaires.



Christian Entem
Maîtrise foncière et immobilière.



Bernard Wagon
Finances communautaires.



Françoise Prouvost
Politique de la ville, de la cohésion sociale et des relations avec l'ANRU.



Josyane Bridoux
Gestion de Loisiparc et du refuge communautaire.



Alfred Boulain
Gestion du réseau hydrographique de surface d'intérêt communautaire.



Alain Mension
Insertion par l'économie des populations en difficulté.



Gilles Poulain
Travaux de bâtiments et sécurité des bâtiments communautaires.



Didier Tassel
Evaluation des politiques communautaires.



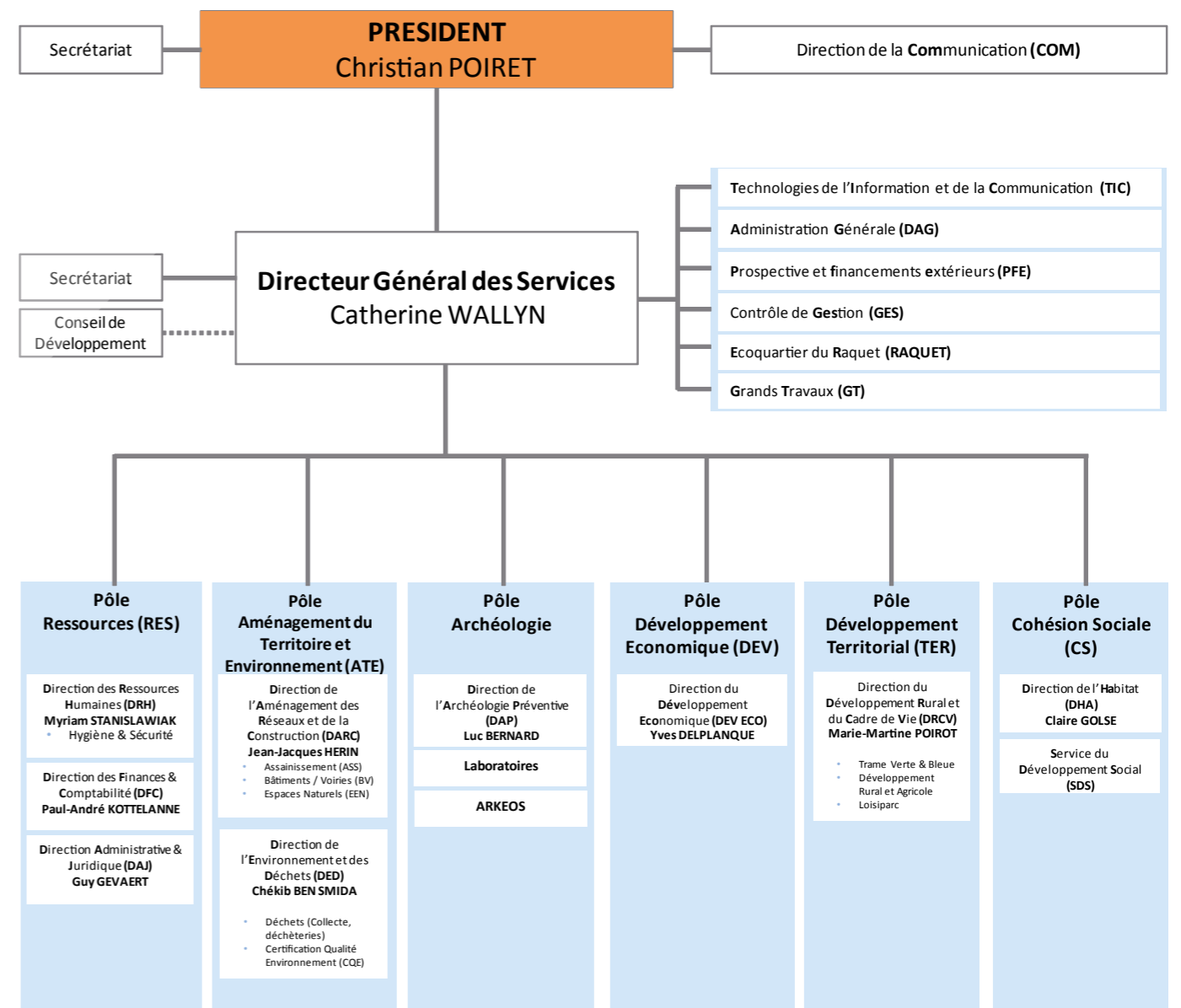
Guy Dragon
Contrôle de gestion, prévention de la délinquance et relations avec le Conseil de Développement.



Thierry Dancoine
Aire d'accueil des gens du voyage.



Jean-Michel Szatny
Insertion par l'économie des populations en difficulté.



COMPETENCES DE LA CAD

Compétences obligatoires



Développement économique



Aménagement des espaces communautaires



Equilibre social de l'habitat



Politique de la ville

Compétences optionnelles



Création, aménagement et entretien de la voirie communautaire



Environnement et cadre de vie



Schéma d'aménagement et de gestion du paysage et réalisation des opérations d'intérêt commun s'y rapportant



Construction, aménagement, entretien et gestion d'équipements culturels et sportifs d'intérêt communautaire

Compétences facultatives



Création et gestion des structures d'accueil des gens du voyage



Gestion administrative et financière des structures inhérentes aux services de secours et de lutte contre l'incendie



Réseaux de télécommunication et de vidéocommunication



Elimination et valorisation des déchets issus de soins à risques infectieux



Capture et garde d'animaux errants



Actions de développement rural



Requalification des abords de grandes infrastructures routières, fluviales et ferroviaires d'entrées dans la CAD



Assainissement



Création de réserves foncières hors zones d'activités



Archéologie préventive



Gestion de Gayant expo et réalisation des travaux afférents



Actions de développement touristique d'intérêt commun

BATIMENTS COMMUNAUTAIRES



1 L'Hôtel communautaire

L'Hôtel communautaire regroupe une grande partie des services de la CAD. Une extension a été réalisée en 2012 afin d'y intégrer le service assainissement.

2 Le centre technique communautaire n°1

Le centre technique communautaire n°1 (CTC1) est occupé par la Direction de l'archéologie préventive.

3 Le centre technique communautaire n°2

Le centre technique communautaire n°2 (CTC2) regroupe les services des déchets, de la propreté et des espaces naturels.

4 Gayant-expo

La salle de spectacle Gayant-expo Concerts est une régie publique à autonomie financière et personnalité morale de la Communauté d'Agglomération du Douaisis.

5 Le refuge pour animaux

Le refuge communautaire situé à Gœulzin recueille les animaux errants ou abandonnés.

6 Les bâtiments tertiaires

La Communauté d'agglomération du Douaisis est propriétaire de deux centres tertiaires mis à disposition des entrepreneurs :

- le bâtiment Arsenal à Douai (6A)
- le bâtiment Eureka dans le parc d'activités de Douai-Dorignies (6B)

7 Les hôtels d'entreprises

Trois hôtels d'entreprises sont également la propriété de la CAD :

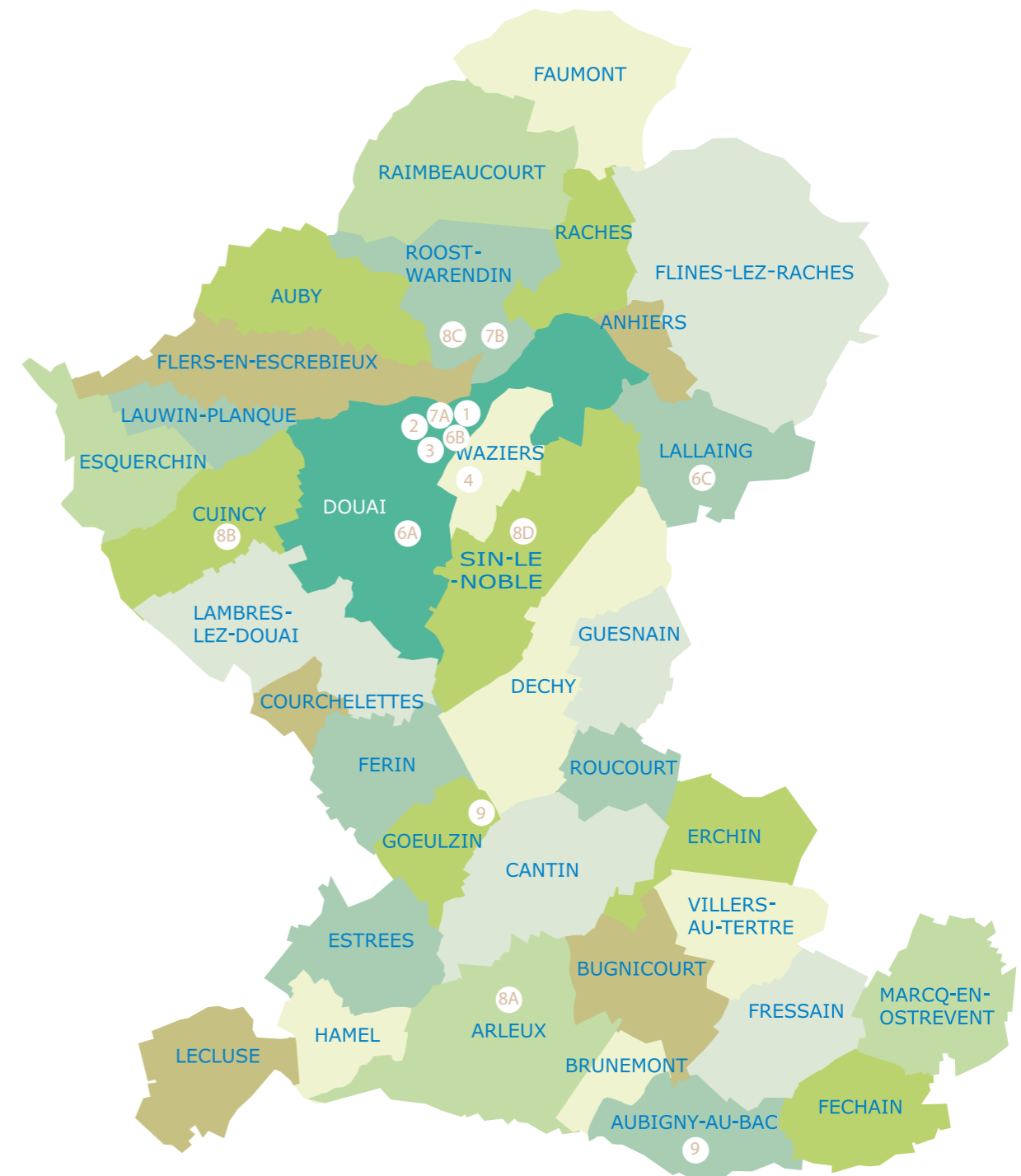
- L'hôtel d'entreprises de Douai-Dorignies (7A)
- L'hôtel d'entreprises du Chevalement à Roost-Warendin (7B)
- L'hôtel d'entreprises de Bonnel à Lallaing (7C)

8 Les déchetteries communautaires

Les habitants et les entreprises du territoire peuvent déposer leurs déchets non ménagers dans l'une des quatre déchetteries communautaires situées à Arleux (8A), Cuincy (8B), Roost-Warendin (8C) et Sin-le-Noble (8D).

9 La base de loisirs communautaire

La base de loisirs communautaire Loisi-parc accueille les visiteurs de mai à septembre (voir page 21).





Développement territorial

DEVELOPPEMENT ECONOMIQUE



Onze ventes de terrain

En 2012, 8,5 millions d'euros ont été investis dans le Douaisis grâce à 11 ventes de terrain. Ceux-ci couvrent une superficie totale de 5,8 hectares. Les parcs d'activités concernés par les ventes sont les suivants : Bonnel (trois ventes), Le Chevalement (deux ventes), les Près Loribes (une vente), La Tuilerie (une vente), le Luc (une vente), l'Ermitage (une vente) et Douai-Dorignies (une vente).

Location de bureaux et d'ateliers

La Communauté d'agglomération du Douaisis dispose sur l'ensemble de son territoire de trois hôtels d'entreprises et de cinq bâtiments dédiés à la location. En moyenne sur l'année, 85,4 % des surfaces proposés à la location ont été occupées pour un chiffre d'affaires global de 1,8 million d'euros.



Bilan du dispositif d'aide aux très petites entreprises (ATPE)

Depuis la mise en place de l'ATPE en 2007, 114 entreprises ont vu le jour sur le territoire de la Communauté d'agglomération du Douaisis. Celles-ci ont reçu une aide totale de 352 000 € et ont permis de créer 165 emplois. L'année 2012 a vu la création de 19 très petites entreprises qui ont reçu une aide globale de 47 000 € et ont ainsi entraîné la création de 23 emplois. Chaque dossier a reçu en moyenne une aide de 2 482 €, calculée selon le montant de l'investissement et le nombre d'emplois créés. En 2012, les entreprises concernaient les secteurs de l'artisanat et du commerce.

L'activité du service amorçage de projets (SAP) :

En 2012, 92 personnes ont bénéficié d'un accompagnement grâce au service d'amorçage de projets. Parmi elles, 42 ont finalisé leur création d'entreprise dont 9 jeunes de moins de 30 ans. Le SAP s'adresse à la fois aux personnes en recherche d'emploi ou en formation, aux étudiants et aux salariés. Ses objectifs sont multiples : favoriser l'accès aux informations concernant la création d'entreprise, analyser la faisabilité du projet et faciliter l'accès aux aides, aux financements et à la prise de contacts avec les acteurs économiques locaux (CCI, BGE, Pôle Emploi...).

Plan local de développement économique (PLDE)

Diverses actions ont été menées dans le cadre du PLDE contractualisé entre la CAD, la Région Nord-Pas-de-Calais et 18 partenaires de l'économie locale. Une étude menée sur le poids et les enjeux de l'économie sociale et solidaire (ESS) établit à 336 le nombre d'établissements concernés. Cela représente 5 500 emplois soit 9,2 % de l'emploi salarié local. Cette étude a permis à la CAD de construire sa stratégie de soutien à l'ESS. Par ailleurs, un état des lieux des savoir-faire locaux des 700 entreprises du bâtiment a été réalisé afin de structurer sur le territoire une filière d'éco-rénovation appelée EcoRénov'. L'objectif est double : aider les entreprises locales à se positionner sur le nouveau marché en expansion et lutter contre la précarité énergétique.

L'accompagnement des entreprises en Zone Franche Urbaine (ZFU)



La CAD conseille et accompagne les créateurs d'entreprises qui souhaitent implanter leur activité en Zone franche urbaine. En 2012, 35 entreprises se sont installées sur les trois parcs d'activités en ZFU du territoire : Bonnel (Lallaing), Chevalement (Roost-Warendin) et la Clochette (Douai). En tout, les ZFU comportent 216 entreprises et comptent 1 130 salariés.

Perspectives 2013

Renforcer la filière Ecorénov'.

Mise en avant du secteur de l'Économie sociale et solidaire dans le cadre du PLDE.

Poursuite des soutiens financiers aux porteurs de projets.

CHIFFRES CLES

8,5

millions d'euros investis

35

entreprises implantées en ZFU

19

très petites entreprises aidées

85

pour cent d'occupation des bâtiments proposés à la location

DEVELOPPEMENT AGRICOLE



Analyses de reliquats azotés

En 2012, 37 agriculteurs ont participé à la campagne d'analyses de sols. Au total 211 parcelles ont été analysées. Le but de cette opération est de permettre aux agriculteurs de limiter la quantité des apports en engrais sur les parcelles analysées. En ayant connaissance de la structure de leurs sols et des quantités de reliquats azotés présents, ils n'apportent que la quantité nécessaire d'engrais. Ainsi, les eaux de pluie drainent moins d'azote et les cours d'eau et nappes phréatiques sont mieux préservés.

Aide aux très petites entreprises agricoles (ATPEA) :

En 2012, deux maraîchers biologiques ont bénéficié de cette aide pour investir dans leurs outils de production (serres, tracteur, forage, etc). Ils sont situés à Flines-lez-Raches et Roost-Warendin. Ils pratiquent par ailleurs la vente directe (marché et point de vente à la ferme). Ce soutien financier correspond à 25% du montant total de l'investissement de production, dans une limite de 15 000 € par dossier. Il est également calculé en fonction du nombre d'emplois créés.

CHIFFRES CLES

211

parcelles agricoles analysées

19

producteurs locaux au marché

86

très petites entreprises agricoles aidées



Deuxième édition du marché des producteurs locaux

Le marché des producteurs organisé à Râches a réuni 19 producteurs locaux proposant une gamme diversifiée de produits (fruits, légumes, produits carnés et laitiers, miel, bières), deux associations locales ainsi que huit associations partenaires autour du thème de l'agriculture de proximité et des circuits courts.

Le bilan tiré est très positif pour l'ensemble des acteurs participants qui se sont également fait l'écho de la grande satisfaction des visiteurs rencontrés.



Restauration collective

La CAD souhaite augmenter la part des produits locaux et/ou biologiques dans les restaurants collectifs (cantines scolaires, hôpital...) du territoire. Pour ce faire, un partenariat avec l'association A PRO BIO a été lancé en 2012. L'association a réalisé un diagnostic territorial permettant d'établir les besoins en matière de produits locaux et/ou issus de l'agriculture biologique ainsi que l'offre de produits sur le territoire. Cet état des lieux permettra en 2013 de débiter l'accompagnement et la formation des publics de l'offre et de la demande (producteurs agricoles, chefs de cuisines, gestionnaires, etc.)

Perspectives 2013

Signature du Contrat d'Agriculture et d'Alimentation Périurbain (CAAP'Agglo) - politique agricole et alimentaire sur 3 ans avec le Conseil Régional Nord / Pas-de-Calais.

Lancement d'une concertation territoriale pour le développement de l'agriculture biologique.

Mise en place d'un programme de développement et d'accompagnement des installations et transmissions agricoles.

Sensibilisation des acteurs territoriaux aux enjeux du foncier agricole.

3^{ème} édition du marché des producteurs à Dechy.

CADRE DE VIE



Opération Plantons le Décor

Pour la 5ème année consécutive, la CAD a participé à l'opération Plantons le Décor. 66 clients ont bénéficié de semences de prairie fleurie, d'arbustes et d'arbres d'essences locales ainsi que des arbres fruitiers de variétés régionales et adaptés au territoire. Une centaine d'espèces a été proposée au public. Au-delà de l'intérêt financier de bénéficier de commandes groupées, adhérer à l'opération Plantons le décor est un acte écocitoyen qui participe au reboisement de la région.



CHIFFRES CLES

750

mètres de haies bocagères

1 380

participants aux sorties nature

66

clients pour l'opération Plantons le décor

Création de haies bocagères

En 2012, la plantation de haies bocagères a été reconnue d'intérêt communautaire. Deux agriculteurs ont bénéficié de ce dispositif qui représente au total 750 mètres de haies bocagères plantées en bordure de parcelles agricoles. Avec leurs 1 500 plants, ces haies bocagères sont exclusivement composées d'essences locales et participent à la lutte contre l'érosion des sols. Elles constituent également un lieu de passage et de vie pour la faune et la flore. Les haies bocagères abritent en effet des oiseaux, insectes et de multiples petits mammifères locaux. L'ensemble des bénéfices produits par les haies ont un impact positif sur les exploitations agricoles : limitation du ruissellement, effet brise-vent, réservoir d'oiseaux et d'insectes utiles, production de bois de chauffage.



Loisiparc

Durant les 90 jours d'ouverture de la saison 2012, la base communautaire de Loisiparc (située entre Douai et Cambrai) a accueilli plus de 46 000 personnes. Il s'agit de sa meilleure affluence depuis son ouverture en 2008. Le parc affiche une progression des entrées de 45% par rapport à 2011. Le chiffre d'affaires a suivi la même courbe ascendante, affichant une progression de 48%, à 234 000 €.

Loisiparc est un espace de loisirs et de jeux à destination d'un public familial et notamment pour les enfants en bas âge. Son prix d'entrée reste modeste de façon à attirer un large public.

Les Rendez-vous Nature – 4ème édition

En 2012, 1 380 personnes dont 1 125 scolaires ont participé à une sortie nature, organisée de mai à octobre. Ainsi, 45 classes ont pu bénéficier d'une sortie nature animée par le MNLE. Parmi elles, neuf classes ont assisté à une animation nature organisée sur le site de Loisiparc. Divers thèmes environnementaux ont été abordés tels que la biodiversité, les insectes ou l'eau.

Perspectives 2013

Installation d'une piscine de 10 x 20m à Loisiparc.

Former les agents communaux à la gestion différenciée.

Lancement des travaux d'aménagement des boucles Nord et Ouest.

Partenariat avec les entreprises d'insertion pour l'entretien des boucles.

Ouverture d'un nouveau site : Réserve Naturelle Régionale d'Hélin (Roost Warendin).

Poursuite des travaux d'aménagement des berges de l'étang d'Aubigny-au-Bac.



Cohésion sociale

HABITAT ET COHESION SOCIALE



Poursuite du soutien au logement social

La CAD poursuit son accompagnement financier en faveur des opérations d'habitat social. En 2013, 309 logements sociaux ont été programmés. Cela comprend 94 logements en prêt locatif aidé d'intégration (PLAI), 204 logements en prêt locatif à usage social (PLUS) et 11 logements en prêt locatif social. Il faut également ajouter à ces chiffres 36 logements en accession sociale. Les bâtiments sont construits par quatre bailleurs différents : Maisons et Cités, ICF Habitat, SRCJ et Norevie. Entre 2006 et 2013, 2 553 logements ont été financés dont 1 114 livrés, 585 en cours de construction.

CHIFFRES CLES

309

logements financés
par la CAD en 2013

86

propriétaires aidés financièrement
pour améliorer leur logement
dégradé ou insalubre

165 772

euros investis en actions
de cohésion sociale

326 986

euros d'actions CUCS

Aides à la réhabilitation de logements dégradés

En 2013, 86 propriétaires ont fait l'objet d'une demande de subvention favorable dans le cadre de l'aide à la réhabilitation au logement dégradé. Soixante-six étaient propriétaires occupants et vingt propriétaires bailleurs. La CAD a également soutenu financièrement les travaux de 61 logements Soginorpa. Le montant total des aides s'élève à 165 771 €. En moyenne, le gain énergétique constaté après travaux s'élève à 36 % dans le cadre des demandes de subventions. Ce soutien financier de la CAD auprès des propriétaires occupants vient en complément des subventions apportées par l'ANAH (Agence Nationale de l'Aide à l'Habitat). L'objectif est de lutter contre la précarité énergétique et l'insalubrité des habitations. L'ANAH a accordé une enveloppe de 1,8 million d'euros pour le territoire de la CAD.

Aires d'accueil des gens du voyage



La CAD a aménagé en 2008 une aire de grand passage sur les communes de Lambres-lez-Douai et Cuincy ainsi qu'une aire d'accueil à Dechy et Sin-le-Noble prévue pour des séjours plus longs.

Sept rassemblements ont eu lieu en 2012 sur l'aire de grand passage pour une occupation moyenne de 12 jours et pour environ 37 familles par rassemblement. L'aire a été occupée du 29 avril au 11 novembre, soit 121 jours. L'aire d'accueil de Dechy/Sin-le-Noble, disposant de 32 places, a quant à elle été occupée à 90 % sur toute l'année 2012. La durée de séjour varie entre un et trois mois.

Actions de cohésion sociale

Dans le cadre de la mise en œuvre du Contrat Urbain de Cohésion Sociale (CUCS), la CAD a contribué au cofinancement de quatorze actions intercommunales et de quinze actions communales. La participation financière de la CAD s'élève à 377 959 €.

Le nouvel appel à projets du CISPD (Conseil Intercommunal de la Sécurité et de la Prévention de la Délinquance) de la CAD a permis la sélection de neuf actions. Les thématiques développées seront la lutte contre les conduites addictives, l'insertion professionnelle et l'assistance aux victimes de violence familiale. La participation financière de la CAD s'élève à 85 395 €.

Le FITA (Fonds d'Initiative des Territoires et de leurs Acteurs) du Conseil Régional a pour ambition de favoriser l'émergence de projets répondant à deux axes :

- La Gestion Urbaine de Proximité
 - La participation et qualification des habitants
- A ce titre, la CAD a cofinancé quatre actions en 2012 pour un montant total de 57 250 €.

Perspectives 2013

Poursuivre la production de logements performants en s'orientant vers une amélioration qualitative.

Réflexion sur les modalités d'accueil sur l'aire de grand passage.

Accompagner les porteurs de projet pour initier de nouvelles actions de cohésion sociale.



Aménagement du territoire

ARCHEOLOGIE PREVENTIVE



Diagnostiques et fouilles archéologiques

La Direction de l'Archéologie préventive a réalisé en 2012 trente opérations sur le territoire de la CAD avec onze fouilles et vingt diagnostics. L'une d'elle a été menée sur le site du futur musée archéologique de la CAD au hameau de Frais-Marais à Douai, du 16 avril au 19 octobre 2012.

Les fouilles ont été réalisées sur une surface d'environ un hectare. Nos archéologues ont mis au jour les traces d'une occupation au 14ème siècle entre la Scarpe et l'actuelle route de Tournai. De nombreuses céramiques et tuiles ont été façonnées et cuites sur place à la fin du Moyen Âge au 19ème siècle, plusieurs fours destinés à la cuisson des briques ont d'ailleurs fonctionné sur le site.

Toutes ces productions en terre cuite témoignent d'une activité enracinée depuis des siècles dans l'histoire économique locale. Ces découvertes archéologiques confirment la présence de potiers, mentionné dans des textes des 14ème et 15ème siècles. La proximité de la Scarpe et de la route reliant Douai à Tournai a facilité, dès l'Antiquité, l'acheminement et la commercialisation des matières premières et des produits finis.

Les archéologues de la CAD sont intervenus également en dehors de son territoire historique avec quatre opérations.



Renouvellement de la convention cadre Inrap-CAD

Christian Poirer, président de la CAD et Arnaud Roffignon, directeur général de l'Inrap ont signé en présence de Jean-Paul Jacob, président de l'Inrap, le renouvellement de la convention-cadre de partenariat scientifique et culturel. L'Inrap et la CAD témoignent ainsi de leur volonté de collaborer sur des actions de recherche et pour la mise en œuvre d'actions de communication et de valorisation scientifique et culturelle.

Les missions du service médiation

La première mission du service médiation consiste à organiser des actions culturelles. Quatre expositions temporaires ont ainsi rythmé l'année, parmi lesquelles « *Mille ans avant notre ère : Brebières. Les Béliers, la naissance d'un territoire* » et « *Neuville-sur-Escaut. Une petite communauté rurale à l'époque des invasions* ».

La CAD a participé à deux événements nationaux avec « *Les objets dans la ville* » à l'occasion des Journées nationales de l'Archéologie et « *Quand l'archéologie joue à cache-cache* » pour les Journées du patrimoine.

Le service médiation de l'Archéologie préventive a également organisé les rencontres Archéobotaniques ainsi que l'accueil d'anthropologues lors du 19ème congrès européen de la *Paleopathology Association*.

Par ailleurs, le service a proposé des animations en milieu scolaire. Au total, 3 389 élèves issus de 28 établissements, de l'école primaire au lycée, ont participé soit à une animation, à un atelier ou à une visite de chantier et des laboratoires.



Lancement des travaux d'Arkeos, futur musée archéologique

Le chantier d'Arkeos, futur musée archéologique de la CAD, a démarré en septembre 2012 et se poursuivra en 2013, pour une inauguration prévue au premier semestre 2014.

Le projet a été présenté pour la première fois au public lors de la Foire-expo de Douai. Les visiteurs ont eu ainsi un aperçu du voyage dans le temps qui leur sera proposé.

CHIFFRES CLES

31

opérations menées sur le territoire de la CAD

4

opérations menées sur les territoires voisins

8 324

visiteurs ayant assisté aux événements organisés par le service médiation

Perspectives 2013

Poursuite des opérations de fouilles.

Conception et réalisation des supports et parcours du musée Arkeos.

Poursuite du chantier du futur musée archéologique.

ENTRETIEN DES ESPACES NATURELS



Entretien et préservation des ressources en eau potable

La CAD assure l'entretien des cours d'eau du territoire par l'usage de méthodes douces, à travers par exemple, l'utilisation du génie végétal pour renforcer les berges.

Dans la vallée de l'Escrebieux, le service des EEN (Entretien des Espaces Naturels) travaille à la préservation des ressources en eau potable.

L'objectif est de réduire les quantités de produits phytosanitaires déversées dans les cours d'eau par l'usage de techniques alternatives comme le « mulchage » des massifs qui consiste à recouvrir le sol de déchets verts, la diminution du nombre de tontes ou encore le désherbage alternatif qui limite l'impact sur la faune et la flore.



CHIFFRES CLES

68

km de berges valorisés

142

km de chemins de randonnée élagués

145

km de cours d'eau entretenus

Les activités du service d'Entretien des Espaces Naturels (EEN)

L'équipe « Réseau hydrographique » de la CAD entretient les 145 km de cours d'eau d'intérêt communautaire qui traversent le territoire ainsi que les 68 km de berges. Elle gère également l'élagage et les plantations d'arbres et d'arbustes le long de ces cours d'eau.



Perspectives 2013

Création de 6 emplois en contrat d'avenir.

Entretien de 90 km de boucles communautaires supplémentaires.

Signature de la Charte « Entretien des espaces publics », en partenariat avec l'Agence de l'eau. Cet engagement a pour objectif de préserver les ressources en eau potable.

Entretien des espaces verts et des chemins de randonnée

De son côté, l'équipe Espaces verts gère l'entretien des dix-sept parcs d'activités implantés sur le territoire de la CAD ainsi que les divers terrains communautaires tels que la base de loisirs d'Aubigny-au-Bac ou le lac de Cantin. Cela représente plus de 185 hectares de tonte. De plus, la CAD assure la maintenance des 142 km de sentiers de randonnée pédestre auxquels viendront s'ajouter, en 2013, les 90 km qui étaient gérés, jusqu'alors par le SIRA (Syndicat intercommunal de la région d'Arleux).

Au total, en 2012, 88 tonnes de déchets verts ont été recueillies lors du travail de taille et de désherbage de ces espaces et conduits en déchetteries. 3 100 arbres et arbustes ont été plantés, 363 ont été élagués et 180 autres abattus.

VOIRIES ET BATIMENTS COMMUNAUTAIRES



Evacuation des terres au parc d'activités de Lauwin-Planque

Parmi les réalisations menées en 2012, on retrouve l'évacuation de terre sur une parcelle du parc d'activités de Lauwin-Planque en prévision d'une éventuelle implantation d'une entreprise logistique (Amazon). Le montant des travaux s'établit à 150 000 €.



Aménagement d'une passerelle à Gayant-expo

La réalisation d'une passerelle-ascenseur permet aux piétons de raccourcir le temps d'approche ou de sortie de la salle de spectacle Gayant-expo.

La passerelle a sécurisé également la descente des piétons, dans une zone très fréquentée par les automobiles et devient un point d'accès au parc du Rivage Gayant, lieu de départ de nombreux circuits de randonnée. Le coût de ce chantier s'est élevé à 514 000 €.

Perspectives 2013

Poursuite des travaux de mise aux normes d'accessibilité pour les personnes à mobilité réduite.

Travaux d'étanchéité en couverture du centre technique communautaire.

Poursuite des travaux de voirie au sein du parc d'activité du Luc à Dechy (assainissement, réseaux divers, éclairage public et voirie).

CHIFFRES CLES

500 000

euros de travaux de voiries à l'écoquartier du Raquet

765 000

euros de travaux de voiries à Lauwin-ParK

1,44

millions d'euros de travaux de requalification des berges de l'étang d'Aubigny-au-bac.

Travaux de voirie au parc d'activités de Lauwin-Planque

Divers travaux ont été menés en 2012 dans l'objectif de l'implantation d'Amazon au sein du parc d'activités de Lauwin-Planque. Ces travaux ont porté sur l'élargissement d'une voirie existante, la réfection d'un chemin agricole et l'aménagement d'une nouvelle voirie. L'objectif étant de pouvoir accueillir un flux plus important de camions dans ce parc situé en bordure de voies rapides. Le montant de ces travaux est de 765 000 €.

Aménagement des voiries de l'écoquartier du Raquet

Les travaux d'aménagement des voiries tertiaires ont débuté en 2012 au Raquet et ce, pour une durée de quatre ans. Ils concernent les voiries, trottoirs, les premières plantations et les pistes cyclables de la première phase de travaux, pour un montant de 500 000 €.

Valorisation des berges de l'étang d'Aubigny-au-Bac

Les travaux de requalification des berges ouest et sud de l'étang ainsi que la réfection de route départementale 247 entre la Sensée et la commune de Brunémont ont débuté en 2012. Le coût de ces travaux prévus sur une durée de 30 mois s'élève à 1,44 M €.



ASSAINISSEMENT



Les missions du service assainissement :

En 2012, 45 opérations de travaux ont été menées ou ont débutées sur le territoire. Vingt-huit d'entre elles relèvent d'une maîtrise d'œuvre CAD. Trois millions d'euros ont été consacrés aux travaux sur les réseaux en 2012.

Le volume des eaux usées reçues en 2012 s'élève à 10 millions de m³. En termes de suivi qualitatif, le taux de toxicité dans les boues produites est de 2 887 ppm pour les boues issues des unités de traitement d'Arleux et de Douai et de 2 915 ppm pour l'unité de traitement de Sin-le-Noble. Il est inférieur à l'indice national (3 550 ppm).

Instauration de la taxe pluviale :

La Communauté d'agglomération du Douaisis a mis en place en 2012 une taxe pluviale avec une base de 0,5€/m² raccordé au réseau public, pour toute surface active supérieure à 500m². Les pluies génèrent en effet une quantité importante d'eau qui doit être collectée et traitée.



CHIFFRES CLES

720

km de réseau

7

unités de traitement d'une capacité d'épuration de 213 150 équivalent-habitants

86

rencontres avec des chefs d'entreprise dans le cadre de la ZFU

Raccordement au réseau public de collecte

Depuis 2012, l'assainissement collectif concerne désormais 100% du territoire de la CAD (hormis les habitations légères de loisirs en cours de raccordement). Les derniers travaux de raccordement ont été menés à Sin-le-Noble auprès d'une dizaine d'habitations et pour un montant de 150 000 €. L'assainissement collectif comprend à la fois la collecte des effluents, leur transport et leur traitement.



Perspectives 2013

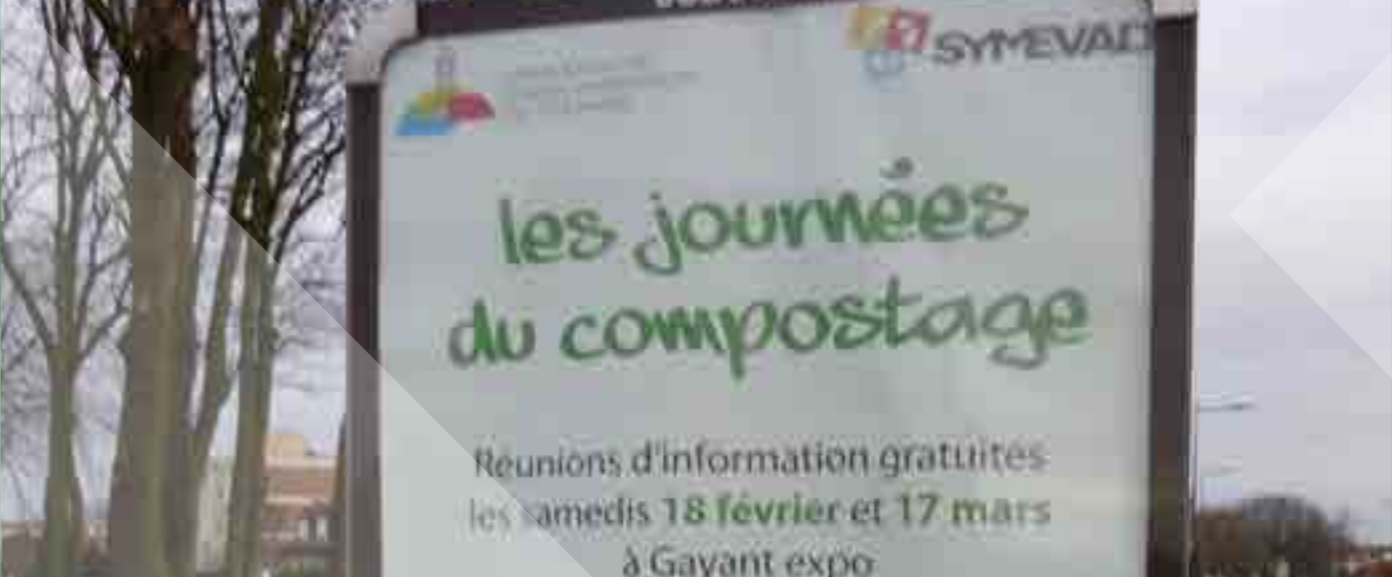
Achever l'assainissement de 400 habitations légères de loisirs sur les communes d'Arleux, Brunémont, Hamel et Lécluse.

Mise en concurrence des quatre délégations de service public liées à l'exploitation des réseaux de collecte et de station d'épuration.

Travaux sur les réseaux

Des travaux ont été menés sur les collecteurs unitaires afin d'améliorer l'efficacité des réseaux. Ceux-ci récoltent à la fois les eaux usées et eaux pluviales. En 2012, les villes concernées ont été Flers-en-Escrebieux, Féchain et Douai.

DECHETS



Passage d'une collecte hebdomadaire du verre à une collecte mensuelle (sauf sur la ville de Douai)

Toutes les communes du territoire ont connu des changements au niveau des modalités de collecte en 2012. La collecte du verre est devenue hebdomadaire au lieu de mensuelle. Chaque foyer a été doté d'une poubelle à roulette de grande capacité (120 litres) ce qui a permis de faire disparaître du paysage les 218 bornes d'apport volontaire existantes.

Mise en place d'un service payant de collecte des déchets verts

La collecte hebdomadaire des déchets verts a été réalisée du 1^{er} mars au 30 novembre. Sur le territoire, 9 209 foyers ont adhéré à ce dispositif et 9 616 bacs de 240 litres et équipés d'une puce électronique ont été livrés. Cette collecte a mobilisé un personnel intérimaire composé de quatre agents pour le traitement administratif et quatre agents pour les livraisons de bacs à déchets verts. Le service a été doté de cinq véhicules supplémentaires pour assurer les livraisons.



CHIFFRES CLES

16 %
des foyers dotés d'un « stop-pub »

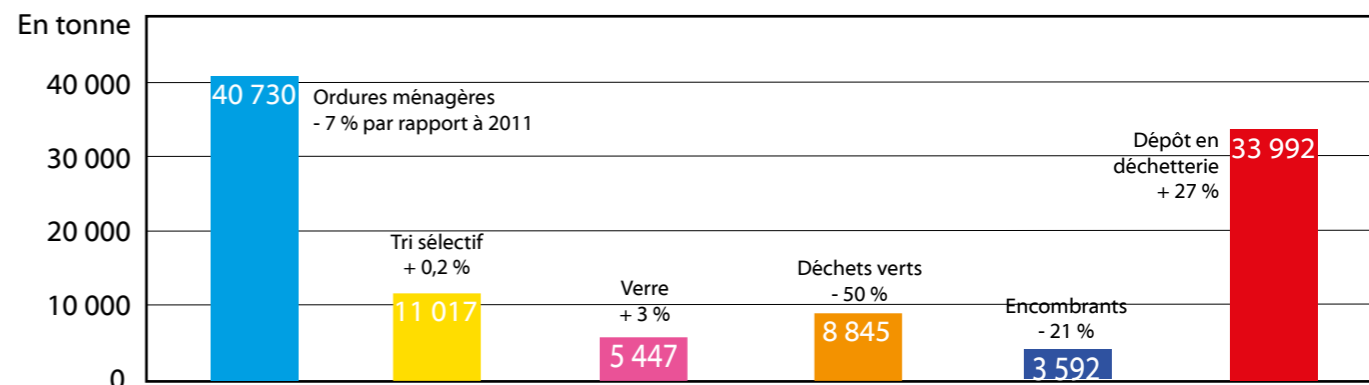
40 730
tonnes d'ordures ménagères collectées

9 616
bacs à déchets verts distribués

Poursuite du Programme local de prévention (PLP)

L'année 2012 a été marquée par la mise en place d'un système de collecte gratuit des piles pour 63 communes du territoire du Symevad (Syndicat Mixte d'Élimination et de Valorisation des Déchets). 157 points de collecte ont ainsi été créés et ont permis la collecte de 1 019 kg de piles usagées. Par ailleurs, l'usage de l'autocollant « stop-pub » se poursuit. Environ 16 % des habitations individuelles du territoire sont munies d'un « stop-pub ». D'après l'opération « familles témoins », un « stop-pub » entraîne une économie de 19 kg de déchets par habitant et par an.

Diminution des tonnages d'ordures ménagères et hausse du tri sélectif et déchetteries



Le total des tonnages s'élève à 103 870 tonnes pour l'année 2012, soit une baisse de 5 % par rapport à l'année précédente. Cela correspond à une moyenne de 671 kg de déchets par habitant et par an.

Réunions publiques sur le compostage

En 2012, cinquante-six réunions publiques ont été organisées sur le territoire de la Communauté d'agglomération du Douaisis pour distribuer gratuitement 3 108 composteurs aux habitants. Le compostage permet de recycler les déchets provenant de la cuisine et des activités liées au jardinage.

Perspectives 2013

Mise en place d'un nouveau schéma de collecte pour la ville de Douai.



Ressources

RESSOURCES HUMAINES

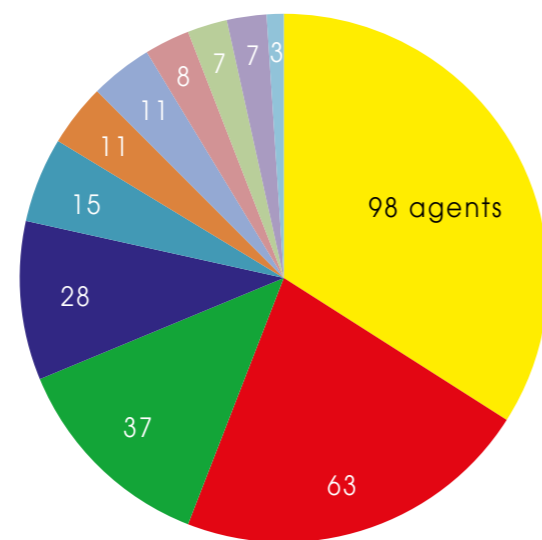


Bilan social 2012

Au 31 décembre 2012, la Communauté d'agglomération du Douaisis comptait 288 agents dont 146 fonctionnaires et 105 contractuels. Ils représentaient 88% de l'ensemble du personnel. Le reste de l'effectif est composé de seize agents auxiliaires, quatorze contrats uniques d'insertion (CUI), deux vacataires, deux apprentis et un adulte-relais.

Répartition des effectifs

Sur les 288 salariés, 98 agents appartiennent au service de l'archéologie préventive. Unique en France de part son ampleur, ce service mène des opérations de fouilles et de diagnostics lors de travaux d'aménagement sur le territoire. La direction de l'aménagement des réseaux et de la construction regroupait 63 personnes et la direction de l'environnement et des déchets comptait quant à elle 37 agents.



- Archéologie
- DARC
- Environnement et Déchets
- Présidence / DGS
- DAJ
- Développement économique
- Cohésion sociale
- Finances
- Ressources humaines
- Développement rural
- Communication

CHIFFRES CLES

146
fonctionnaires

105
Contractuels

137
agents ayant suivi une formation dans l'année

Les recrutements en 2012

Au total, 94 personnes ont été recrutées de façon permanente ou temporaire au cours de l'année 2012. Ces recrutements comprennent dix fonctionnaires, sept personnes en contrat à durée déterminée, six personnes en contrat à durée déterminée pour un remplacement (maladie, congés ou maternité), dix-sept emplois saisonniers, trente-six contrats à durée déterminée en lien avec un surcroît d'activité, douze contrats uniques d'insertion et six vacataires.



Deux plans de formation

En 2012, 65 agents ont été formés dans le domaine de l'hygiène et la sécurité. Ces formations comprennent par exemple le sauvetage et secourisme de travail (25 personnes) ou la prévention des risques liés aux activités physiques (20 personnes). Par ailleurs, le plan de formation en management a concerné 72 agents en 2012 pour une durée totale de 33 jours de formation.

Perspectives 2013

Poursuite des formations au management.

Etude pour la mise en œuvre d'une participation à une complémentaire santé pour les agents de la CAD.

Lancement d'un logiciel de congés

Le service ressources humaines s'est enrichi d'un nouveau logiciel de traitement des congés en début d'année 2012. Celui-ci permet aux agents dotés d'un ordinateur de bénéficier d'informations en temps réel.

AFFAIRES JURIDIQUES

CONTROLE DE GESTION

Acquisitions de biens

Parmi les acquisitions marquantes de l'année 2012, on retrouve l'acquisition d'un immeuble situé place d'Haubersart à Douai, diverses acquisitions réalisées dans le cadre de l'Archéosite avec notamment l'achat d'un terrain pour le transfert de l'aire de stationnement des convois exceptionnels, l'achat d'un terrain pour la création d'une aire de stationnement sur le site de Cantin ainsi que la poursuite des acquisitions de terrains au sein de l'écoquartier du Raquet.

Perspectives 2013

Acquisition de 70 hectares de terrain auprès de l'entreprise Renault.

Conclusion des marchés pour l'aménagement des boucles de randonnées nord et ouest.

Conclusion des marchés pour l'aménagement de la ZAC de l'écoquartier du Raquet – Pro C.

Renouvellement des marchés de télécommunication et d'assurance pour la CAD.

Lancement du marché de construction du centre Aquatique.

CHIFFRES CLES

94

marchés conclus

16

bureaux communautaires
(238 délibérations)

8

conseils communautaires
(166 délibérations)

L'activité du service des marchés publics

Quatre-vingt-quatorze marchés notifiés ont été réalisés durant l'année. Les contrats majeurs concernent la collecte des déchets ménagers et assimilés, les travaux de construction du musée archéologique Arkéos ainsi que la construction de la maison de l'Ecoquartier du Raquet.

Poursuite des actions d'optimisation des bases fiscales de CFE

Le montant des rôles supplémentaires des cotisations foncières des entreprises (CFE) perçu au titre de l'exercice 2012 s'élève à 207 037 euros.

Audit des bases d'imposition des Impositions forfaitaires des entreprises de réseaux (IFER)

L'objectif de l'audit vise l'optimisation des bases d'imposition touchant les antennes relais de téléphonie mobile, les réseaux de canalisations de gaz et d'hydrocarbures ainsi que les installations photovoltaïques.

Perspectives 2013

Renforcement des procédures de contrôle interne via l'identification des pistes de réduction des coûts, la recherche de la maîtrise des dépenses via la démarche BBZ (Budget base zéro) et l'identification des dysfonctionnements de l'organisation.

Recherche de sources de financement alternatives par les certificats d'économies d'énergie.

Mise en place d'outils d'aide à la décision

La Communauté d'agglomération du Douaisis s'est dotée de tableaux de bord de gestion concernant le suivi mensuel des dépenses d'investissement par service et par projet ainsi qu'un tableau de bord qui assure un suivi mensuel des dépenses liées à la masse salariale.

CHIFFRES CLES

207 037

euros supplémentaires perçus grâce à la poursuite des actions d'optimisation des bases fiscales de CFE

Réunion de la première Commission intercommunale des impôts directs (CIID)

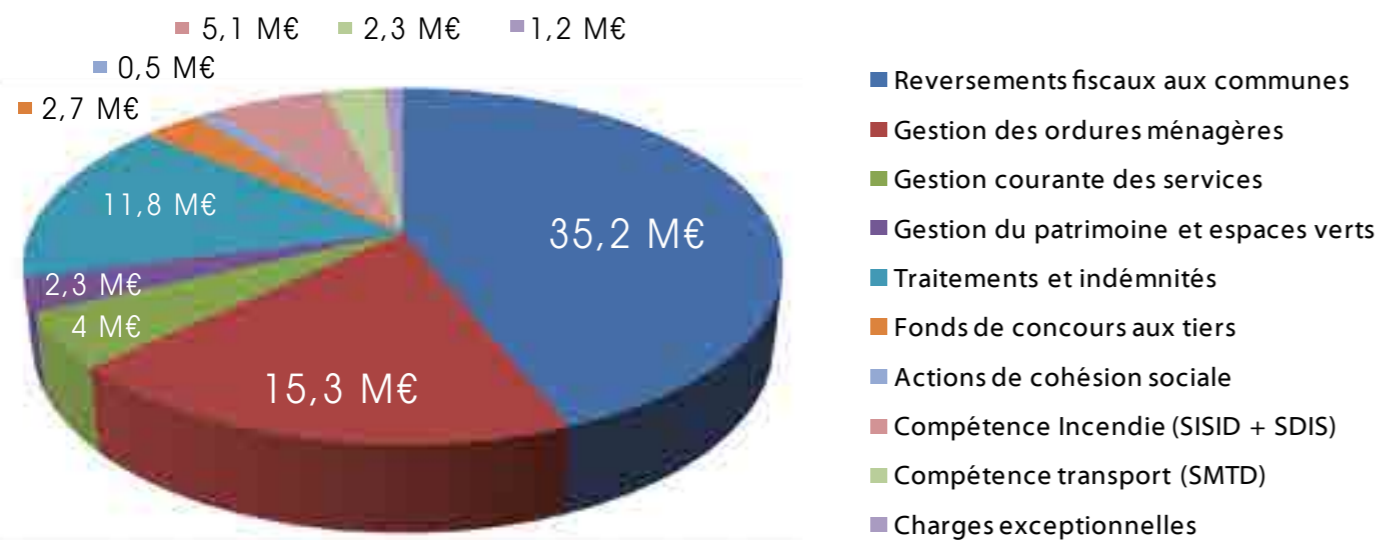
Le rôle de la CIID est notamment d'émettre un avis sur les nouvelles évaluations foncières proposées par l'administration fiscale. De plus, elle contribue à l'harmonisation des tarifs des locaux de référence, veille à l'équité fiscale entre contribuables du territoire et participe à l'optimisation des bases de la fiscalité locale.

FINANCES ET GESTION DE LA DETTE



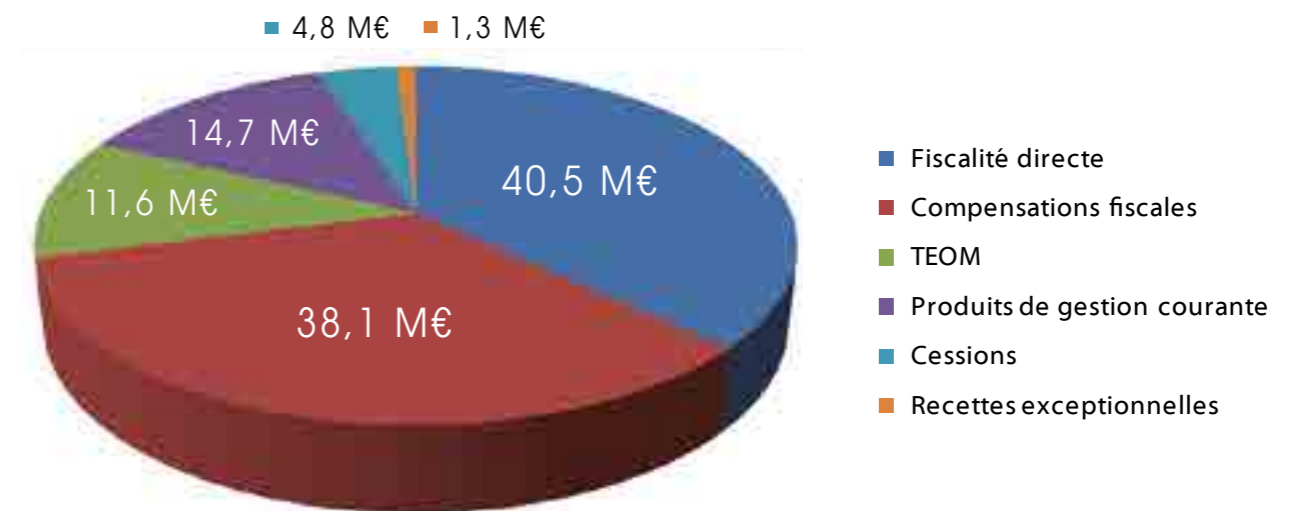
Les dépenses de fonctionnement : 80 M€

En 2012, les dépenses de fonctionnement se sont élevées à 80,4 millions. 44% de ces dépenses (soit 35,2 millions d'euros) concernent les versements de fiscalité aux 35 communes membres de la Communauté d'agglomération du Douaisis. La gestion de la collecte des ordures ménagères représente le second poste en dépenses avec 15,3 millions d'euros.



Les recettes de fonctionnement : 111 M€

Les recettes de fonctionnement s'élèvent à 111 millions d'euros. Elles sont essentiellement liées à la fiscalité directe locale (taxe foncière, bâti, non bâti, CFE et les autres fiscalités d'entreprises) qui représente 37% des recettes de fonctionnement et aux compensations fiscales versées par l'Etat aux collectivités locales pour 34%. Une grande partie de ces fiscalités est reversée aux communes membres à travers la solidarité intercommunale. En 2012, 35,2 M€ ont été redistribués, représentant une part de 45% de la fiscalité directe et des compensations fiscales reçues par la CAD.



CHIFFRES CLES

80

millions d'euros de dépenses de fonctionnement

111

millions d'euros de recettes de fonctionnement

62

millions d'euros investis

Budget de l'investissement : 62 M€

Les investissements s'articulent autour d'un budget de 62 millions d'euros. Le premier poste de dépense concerne l'habitat avec un montant de 10,5 millions d'euros en 2012, soit 17% du total des dépenses d'investissement. L'assainissement arrive en deuxième position avec 8,1 millions d'euros de dépenses (13% du total). Vient ensuite l'Ecoquartier du Raquet avec 8 millions d'euros (13%), le développement économique avec 7,7 millions (12%) et les fonds de concours versés aux communes pour leurs investissements, soit 5 millions (8%).

La dette

L'encours de dette globale de la CAD s'établit à 103 millions d'euros au 31 décembre 2012. Il est réparti entre emprunts à taux fixes (71%), à taux variables (1%) et à taux structurés (28%) conclus auprès de sept organismes prêteurs. Parmi les trois budgets les plus importants, le budget général de la CAD a disposé en 2012 de 58 millions d'euros, le service développement économique de 22,6 millions d'euros et enfin le service assainissement de 13,7 millions d'euros.

Selon les critères de la charte Gissler, qui classe les risques des emprunts des collectivités, la grande majorité des emprunts contractés par la CAD est classée en A1 à l'exception d'un emprunt. En effet, 23 millions d'euros ont été empruntés en 2007, sur la base de la parité euros/francs suisses. La gestion de cet emprunt a été intégrée au sein de la stratégie d'optimisation des frais financiers de la CAD à travers le plan pluriannuel d'investissement (PPI) programmé jusqu'en 2020.



Services généraux

TECHNOLOGIE DE L'INFORMATION ET DE LA COMMUNICATION



CHIFFRES CLES

65

tablettes numériques déployées

23

km de fibre optique pour résorber les zones d'ombre ADSL

243

lignes inéligibles à l'ADSL résorbées

1 680

lignes ADSL montées en débit grâce à 4 sous-répartiteurs

15

applications-métiers

6 000

consultations d'applications

Dématérialisation des assemblées et déploiement d'outils numériques

La cellule TIC a développé une application permettant de visualiser sur tablette ou sur PC le contenu des assemblées (bureaux et conseils communautaires). Cette application est directement accessible par internet. Il s'agit d'une dématérialisation des documents nécessaires aux assemblées : délibérations, ordres du jour, procès-verbaux ou documents annexes. Les élus communautaires accèdent à cette application grâce à des tablettes numériques connectées aux réseaux mobiles.

Résorption des zones d'ombre haut débit

Suite au diagnostic des zones d'ombre réalisé en 2011, le rapport a fait apparaître quatre sous répartiteurs d'abonnés ayant des lignes inéligibles à l'ADSL. Ainsi, 243 lignes ont été recensées sur l'ensemble du territoire. Un réseau de 23 km de fibre optique a été mis en place pour résorber ces quatre zones d'ombre. Les installations seront pleinement finalisées en janvier 2014.



Développement et évolution en interne des applications métiers

Une application pour la gestion des dossiers concernés par la taxe pluviale a été développée et mise en place en 2012. La cellule TIC a par ailleurs amélioré des applications déjà existantes. Cela concerne l'application pour la gestion des bacs à déchets verts, l'application métier pour la direction du service Développement économique, le gestionnaire de documentation ainsi que plusieurs applications du service Assainissement. Par ailleurs, le développement d'une nouvelle version du portail SIG a permis aux utilisateurs d'accéder directement aux données de la CAD, à la cartothèque ainsi aux portails des partenaires.

Perspectives 2013

Refonte du Système d'Information permettant de recevoir l'extension de l'Hôtel communautaire.

Résorption des zones d'ombre Haut débit sur le territoire (Installation de 4 nœuds de raccordement d'abonnés).

Amélioration de la sauvegarde du système d'information de la collectivité.

Raccordement du Centre Technique Communautaire n°3.

Poursuite de la dématérialisation des actes soumis au contrôle de légalité.

Traitement de l'information géographique

L'information géographique consiste en un recensement des noms de rues des parcs d'activités chez les partenaires GPS, des unités foncières susceptibles d'être soumises à la taxe pluviale, un géo-référencement des plans d'aménagement des parcs d'activités, l'analyse des requêtes sur les bases de données et la recherche d'anomalies foncières en lien avec le contrôleur de gestion et enfin la production de cartes à la demande. Au total, ce sont plus de 100 000 parcelles cadastrales qui ont été recensées.

Gestion et remplacement du système de conférence

Dans le cadre de la rationalisation des coûts, la Communauté d'agglomération du Douaisis a fait le choix de gérer, de remplacer et de moderniser son système de conférence. La gestion est réalisée en interne avec la mise en place d'un système conférencier sans fil.

GRANDS PROJETS



Livraison d'une première opération immobilière au Raquet



La société nationale immobilière (SNI) a livré en 2012 une opération immobilière de 25 logements locatifs en ossature bois dans la commune de Sin-le-Noble. L'ensemble des bâtiments est basse consommation.

Lancement de plusieurs opérations de logements sociaux



La Foncière Chênelet en partenariat avec la Fondation Abbé Pierre et la ville de Sin-le-Noble a débuté la réalisation d'un ensemble de neuf logements sociaux (trois appartements et six maisons de ville). Relevant de l'économie sociale et solidaire, le constructeur s'inscrit dans une démarche de constructions passives. Parallèlement, le bailleur social Norevie a lancé deux opérations immobilières, une à Douai et la seconde à Sin-le-Noble. Au total, 32 logements sont prévus.

Début des travaux d'un promoteur privé dans l'ecoquartier

Le promoteur régional KIC a lancé une première opération de 33 maisons de ville, divisée en deux tranches. Il s'agit de logements en accession à la propriété.



CHIFFRES CLES

26

familles résident au Raquet

83

hectares dont la CAD est propriétaire

75

logements en construction

Perspectives 2013

Deuxième phase des travaux d'aménagement des espaces publics.

Début des travaux de la nouvelle chaufferie biomasse.

Démarrage des travaux du nouvel ESAT de l'APEI avec une blanchisserie industrielle et une cuisine centrale.

Lancement des travaux de la Maison de l'Ecoquartier

Les travaux de cet outil d'information sur le développement de l'écoquartier et sur l'éco-construction ont débuté en 2012. Construit sur trois niveaux, le bâtiment est à l'image des constructions au sein de l'écoquartier du Raquet : écologique et peu énergivore. La Maison de l'Ecoquartier sera également un lieu de promotion pour les opérateurs immobiliers.

Présentation de l'avant-projet du Centre aquatique

L'avant-projet, présenté en 2012, définit les grandes lignes directrices en matière de budget, d'architecture ou des étapes successives de construction. Le centre aquatique abritera 1 820 m² de bassins, un espace bien-être, un espace loisirs ainsi qu'un espace petite enfance.

GRANDS TRAVAUX



Extension de l'Hôtel communautaire

Les travaux de la zone restructurée initiés durant l'été 2011, se sont achevés fin octobre 2012. C'est un espace flambant neuf qui assure désormais l'accueil du public notamment à travers sa nouvelle banque d'accueil dont les lignes s'harmonisent avec le parti architectural du bâtiment nouvellement créé.

L'emménagement dans les nouveaux locaux a été effectif au début de l'année 2013. Avec la réalisation de cette opération, le siège de la Communauté d'agglomération voit sa capacité d'accueil augmenter d'une quarantaine de postes de travail et trois salles de réunion. La réhabilitation d'une partie du bâtiment existant a permis également au personnel de disposer de trois salles de réunions entièrement rénovées.

Arkeos, le musée archéologique de la CAD

Le premier semestre 2012 a vu la finalisation des études de conception, la sélection des différentes entreprises et la fin des fouilles archéologiques. Les travaux du musée ont démarré en octobre 2012. Les terrassements, les installations de chantier et le battage des pieux ont été menés à bien pour fin décembre 2012. Les détails architecturaux étant nombreux, les mises au point technique ont également nécessité un investissement important de tous les acteurs.

La Maison de l'Ecoquartier

Après un premier semestre consacré à la finalisation des études de conception et à la sélection des différentes entreprises, les travaux de construction de la Maison de l'Ecoquartier ont débuté en septembre

2012 au sein de l'Ecoquartier du Raquet. Aux travaux de terrassement et de fondation a succédé l'intervention du charpentier. La structure s'est élevée rapidement et le couvreur s'est activé afin que le bâtiment soit hors d'eau pour Noël et pour protéger la charpente-bois des intempéries.



Le Centre aquatique du Raquet

Le jury de concours ayant choisi le lauréat en décembre 2011, les études de conception ont pu démarrer dans la foulée. A chaque fin de phase des études, la CAD ainsi que ses conseils établissent un rapport d'observations. Ce compte-rendu permet de maîtriser au mieux le projet notamment sur le plan financier. La montée en puissance des études a permis de mettre en exergue la complexité et la qualité du projet.



CHIFFRES CLES

2,6

Le coût global de l'extension de l'Hôtel communautaire, en millions d'euros

11,2

Le coût de réalisation du musée archéologique en millions d'euros

32,7

Le coût de l'opération du Centre aquatique en millions d'euros

Perspectives 2013

Poursuite des travaux de la Maison de l'Ecoquartier jusqu'au mois de juillet 2013.

Poursuite des travaux d'Arkeos. La livraison du musée est prévue au printemps 2014.

Préparation de l'appel d'offres pour la réalisation du Centre aquatique.

CONSEIL DE DEVELOPPEMENT

Activités du Conseil de développement

L'année 2012 a été marquée par la tenue de cinq assemblées plénières dont une électorale qui a permis de renouveler l'ensemble du Conseil de développement. Celui-ci comprend 62 membres issus des 35 communes de la CAD. Il est composé de représentants des milieux économiques, sociaux, culturels et associatifs. Il est consulté sur l'élaboration du projet d'agglomération. Le Conseil de développement comporte cinq commissions :

- Environnement, transport et développement durable
- Cadre de vie, habitat et politique de la Ville
- Culture, tourisme, sports et loisirs
- Développement économique
- Insertion et formation

Nouvelles données pour le SIG

La commission Environnement, transport et développement durable s'est réunie quatre fois et a abordé les thématiques suivantes : la révision du Plan de déplacements urbains, le réseau Evéole, la révision du plan climat territorial, les liaisons intra et interrégionales et enfin la prévention des pollutions industrielles. Lors des deux réunions de la commission Cadre de vie, habitat et politique de la Ville, ont été abordés l'étude sur la répartition des logements dans le Douaisis et les besoins en logements des personnes âgées. Durant cinq réunions, la commission Culture, tourisme, sports et loisirs a travaillé sur le devenir de l'Hospice de Douai (ainsi que la commission Développement économique durant ses deux réunions) et sur le contrat de rayonnement touristique. La commission Insertion et formation s'est réunie une fois au sujet des clauses d'insertion dans les marchés publics.

CHIFFRES CLES

5

assemblées plénières dont une électorale

4

réunions de bureau

13

réunions de commission

PROSPECTIVE ET FINANCEMENTS EXTERIEURS

Les subventions obtenues :

Concernant les financements extérieurs, la CAD a obtenu 480 000 euros de subventions au titre du FDAN (Fonds départemental pour l'aménagement du Nord) pour la réalisation de l'extension de l'Hôtel communautaire. La Maison de l'Ecoquartier a bénéficié d'un financement de 170 537 euros en provenance du FNADT (Fonds national d'aménagement et de développement du territoire).

Deux études ont également été subventionnées : l'étude de faisabilité pour la récupération de chaleur en provenance des eaux usées du Parc d'activités du Bas Terroir à Waziers (9 260 € au titre du Fonds chaleur) et l'étude AMO HQE pour la construction d'Arkeos (5 850 € au titre du Fonds Régional d'Aide à la Maîtrise de l'Energie et de l'Environnement).

Suivi de dossiers :

Parmi les principaux dossiers étudiés par la CAD en 2012 au titre de la prospective, on trouve le label Euralens. Deux demandes ont été effectuées par la CAD pour que son Pôle d'expertise archéologique ainsi que l'Ecoquartier du Raquet adhèrent à ce label qui vise à promouvoir des projets innovants et ambitieux favorisant la transformation du territoire. La cellule Stratégie et Prospective a également contribué au Diagnostic territorial en vue de la prochaine programmation européenne 2014-2020. D'autres dossiers ont été suivis tout au long de l'année parmi lesquels la Convention opérationnelle avec la Mission Bassin Minier ainsi que son adhésion au Patrimoine mondial de l'Unesco, la création de l'association Douaisis Tourisme ou encore la participation de la CAD à l'Aire Métropolitaine de Lille.

Enfin, le Schéma Régional de l'Aménagement et de Développement Durable du Territoire (SRADDT) a été actualisé avec les services du Conseil Régional. Il précise les orientations fondamentales concernant le développement durable à moyen terme.

CHIFFRES CLES

480 000

euros obtenus pour la réalisation de l'extension de l'Hôtel communautaire

170 537

euros de subvention pour la Maison de l'Ecoquartier

5 850

euros obtenus pour la réalisation de deux études

Perspectives 2013

Avis sur le covoiturage et l'entreprise Evéole.

Réflexions sur l'Observatoire de l'habitat par le Scot Grand Douaisis.

Poursuite du dossier du contrat de rayonnement touristique : prévision d'un festival de films d'époque et la création d'une Maison du cinéma.

Implication dans le contrat de développement régional de la formation professionnelle.

Perspectives 2013

Suivi des demandes de labellisation Euralens pour le Pôle d'expertise archéologique et l'Ecoquartier du Raquet.

Lancement de diverses études (étude Tourisme en lien avec le développement économique, étude du potentiel de développement économique du Pôle d'expertise archéologique).



COMMUNAUTÉ
D'AGGLOMÉRATION
DU DOUAISIS

746, rue Jean-Perrin
Parc d'activités
de Doai-Dorignies
BP 300 - 59 351 Douai Cedex
Tél : 03 27 99 89 89
Fax : 03 27 99 89 00
www.douaisis-agglo.com

Numéro ISSN : 22.61.1800

Conception : Direction de la Communication de la Communauté d'agglomération du Douaisis

Photos : Communauté d'agglomération du Douaisis / fotolia.fr