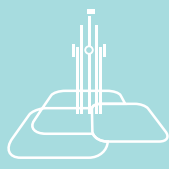




# RAPPORT D'ACTIVITÉ 2017



COMMUNAUTÉ  
D'AGGLOMÉRATION  
DU DOUVAIS





Communauté d'agglomération du Douaisis  
746, rue Jean-Perrin - BP 300 - 59351 Douai Cedex  
Tél. : 03 27 99 89 89  
Fax : 03 27 99 89 00  
Mail : [communaute@douaisis-agglo.com](mailto:communaute@douaisis-agglo.com)  
Site : [www.douaisis-agglo.com](http://www.douaisis-agglo.com)  
Directeur de la publication : Christian Poiret  
Directrice de la rédaction : Catherine Blot  
Rédaction : direction de la communication  
Photos : direction de la communication - [stock.adobe.com](http://stock.adobe.com)  
Conception graphique : direction de la communication

# Edito

2017, comme les années précédentes, a été marquée par deux priorités pour notre territoire : le développement économique et l'emploi. Implantations d'entreprises sur nos parcs d'activités, soutien aux communes pour l'attractivité des centres-villes, aides aux entreprises figurent, cette année encore, parmi les actions phares menées.

À l'heure du bilan, nous pouvons également nous réjouir d'œuvrer pour le bien vivre-ensemble sur notre territoire : Sourcéane, le centre aquatique-spa du Douaisis, a rassemblé 260 000 personnes. Arkéos, le musée-parc archéologique ; Legendoria, le Royaume des Contes & Légendes ; ainsi que notre base de loisirs communautaire Loaisiparc affichent également un succès grandissant. Des événements et animations familiales s'y déroulent régulièrement pour le plus grand bonheur de tous !

Au sein de la Communauté d'agglomération du Douaisis, nous travaillons au renforcement de la cohésion sociale, à l'aménagement du territoire, à la préservation de l'environnement et à l'amélioration de l'habitat. Nous veillons aussi à la bonne gestion des déchets sur notre territoire.

Tout ceci est le résultat du travail accompli par les élus et les agents de la Communauté d'agglomération du Douaisis.

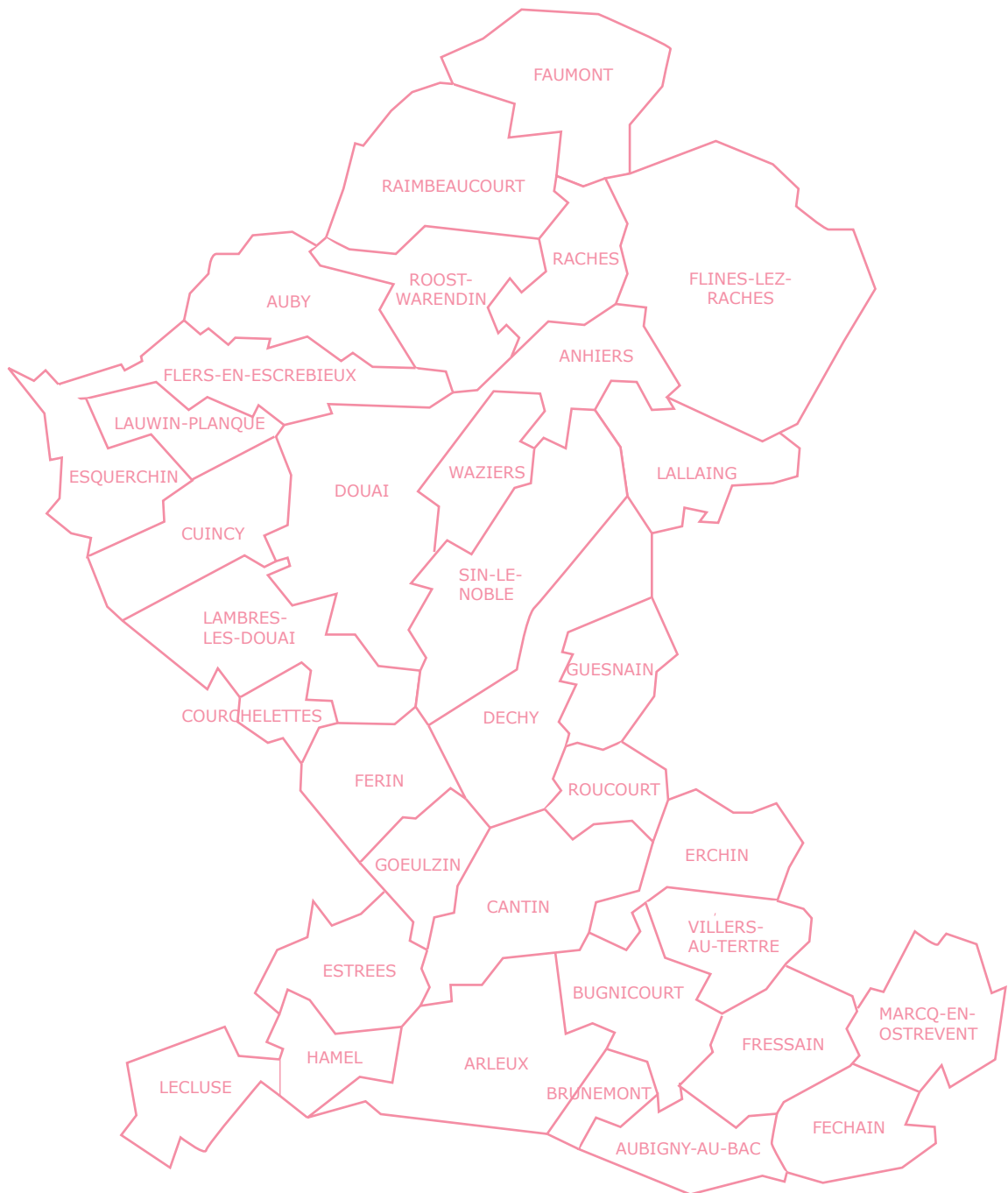
Ce rapport d'activité est destiné à la fois à l'ensemble des élus communautaires, aux décideurs économiques et plus largement à l'ensemble des partenaires et des habitants de la Communauté d'agglomération du Douaisis. Il vient illustrer notre engagement à mener de grands projets et à répondre au quotidien aux besoins des habitants de notre territoire.

Je vous en souhaite une bonne lecture.



Christian Poiret  
Président de la Communauté  
d'agglomération du Douaisis







# Sommaire

---

## PRÉSENTATION

### GÉNÉRALE

- 8 - Le Bureau communautaire
- 9 - Le Conseil communautaire
- 10 - L' Organigramme
- 11 - Les Compétences

## DÉVELOPPEMENT

### TERRITORIAL

- 14 - Développement économique
- 18 - Développement agricole et rural
- 22 - Cadre de vie

## AMÉNAGEMENT DU

### TERRITOIRE

- 26 - Développement durable
- 28 - Déchets
- 30 - Assainissement
- 32 - Eau potable
- 34 - Voiries et bâtiments
- 36 - Grands travaux
- 38 - Entretien des espaces naturels
- 40 - Archéologie préventive

## COHÉSION SOCIALE

- 44 - Habitat
- 48 - Cohésion sociale
- 50 - Gens du voyage
- 51 - Refuge pour animaux

## ÉQUIPEMENTS

- 54 - Arkéos
- 58 - Loisiparc
- 60 - Legendoria
- 62 - Maison de l'écoquartier

## RESSOURCES

- 66 - Affaires juridiques
- 68 - Finances
- 70 - Ressources humaines

## SERVICES GÉNÉRAUX

- 74 - Contrôle de gestion
- 76 - Technologies de l'information  
et de la communication
- 78 - Perspectives et financements extérieurs
- 80 - Moyens généraux
- 82 - Communication





## PRÉSENTATION GÉNÉRALE

Le Bureau communautaire  
Le Conseil communautaire  
L' Organigramme  
Les Compétences



A man with glasses and a mustache, wearing a dark suit and tie, is speaking at a white podium. He is gesturing with his right hand. The background is a blue, textured wall with a grid pattern. The podium has text on it.

**UX DE LA CAD**

**12 JANVIER 2017**



# LE BUREAU COMMUNAUTAIRE



**Christian POIRET**  
Président  
de la Communauté  
d'agglomération du Douaisis



**Martial VANDEWOESTYNE**  
1<sup>er</sup> Vice-président  
Déchets, Energie,  
Environnement,  
Développement durable



**Jean-Luc HALLÉ**  
2<sup>ème</sup> Vice-président  
Développement rural,  
Politique agricole,  
Espaces naturels



**Frédéric CHÉREAU**  
3<sup>ème</sup> Vice-président  
Habitat, Logement,  
Hébergement,  
Gens du voyage



**Freddy KACZMAREK**  
4<sup>ème</sup> Vice-président  
Cohésion sociale



**Lionel COURDAVAULT**  
5<sup>ème</sup> Vice-président  
Foncier, Urbanisme,  
Gayant-Expo Concert



**Bruno VANDEVILLE**  
6<sup>ème</sup> Vice-président  
Prospective,  
Financements projets,  
TIC



**Alain SEGOND**  
7<sup>ème</sup> Vice-président  
Archéologie



**Jean-Jacques PEYRAUD**  
8<sup>ème</sup> Vice-président  
Certifications,  
Commission d'appel  
d'offres



**Christophe DUMONT**  
9<sup>ème</sup> Vice-président  
Gestion des équipements  
publics



**Gilles POULAIN**  
10<sup>ème</sup> Vice-président  
Bâtiments,  
Accessibilité



**Claude HEGO**  
11<sup>ème</sup> Vice-président  
Contrôle de gestion,  
Location de matériel,  
Achats groupés



**Dominique RICHARD**  
12<sup>ème</sup> Vice-président  
Finances



**Jean-Paul FONTAINE**  
13<sup>ème</sup> Vice-président  
Assainissement,  
Eau potable, Hydraulique



**Jean-Michel SZATNY**  
14<sup>ème</sup> Vice-président  
Développement touristique

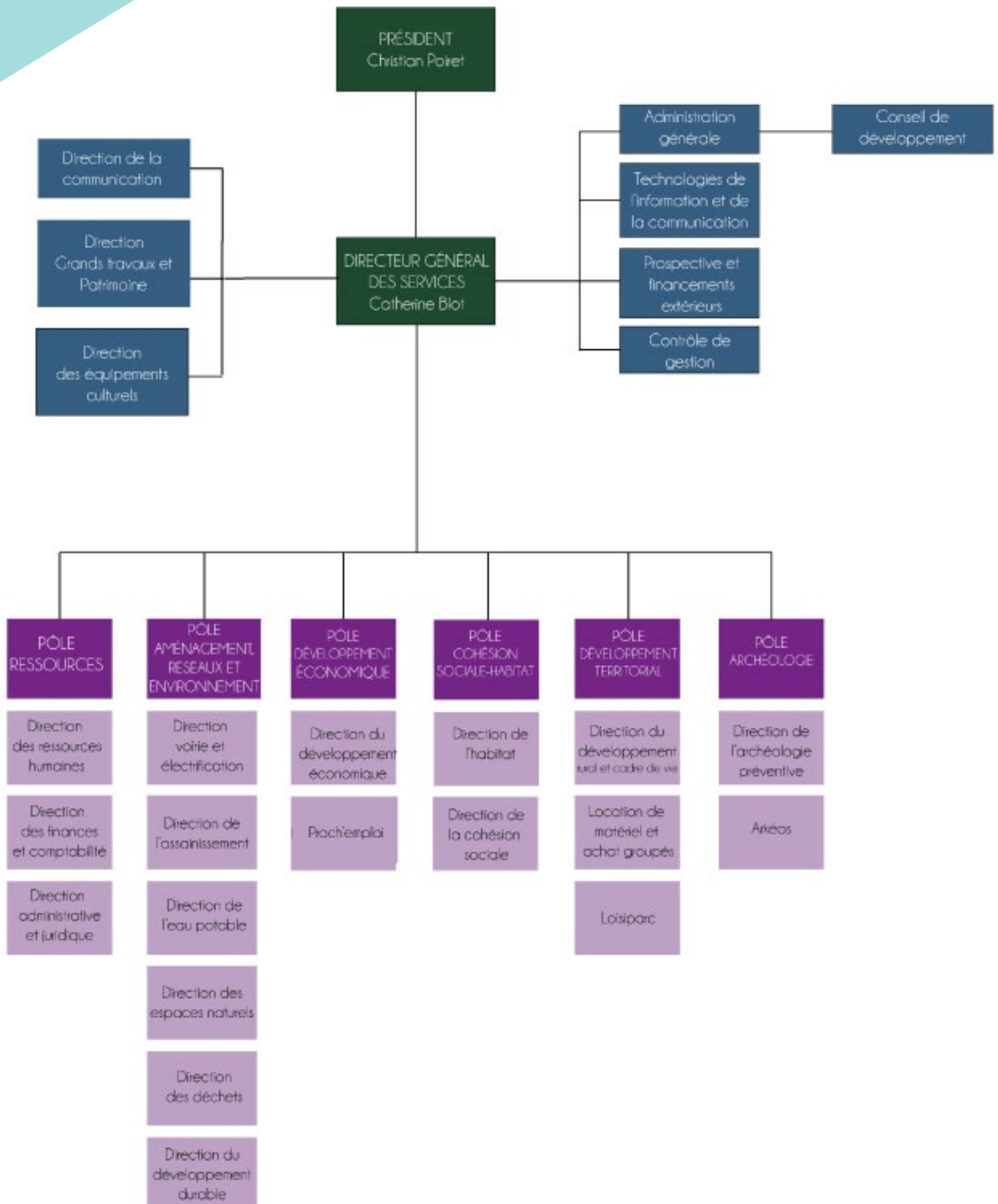


**Didier TASSEL**  
15<sup>ème</sup> Vice-président  
Voies, Electricité

# LE CONSEIL COMMUNAUTAIRE

Anhiers : Nadine Mortelette  
Arleux : Bruno Vandeville  
Aubigny-au-Bac : Alain Boulanger  
Auby : Freddy Kaczmarek, Marie-Pascale Salvino  
Brunémont : Gilles Poulain  
Bugnicourt : Christian Dordain  
Cantin : Christian Courtecuisse  
Courchelettes : Jean-Claude Dhalluin  
Cuincy : Claude Hego, Marylise Fenain  
Dechy : Thérèse Parisseaux, Jean-Michel Szatny  
Douai : Jacky Avenel, Brigitte Bonnaffé-Leriché, Nadia Bony, Frédéric Chéreau, Jean-Luc Devresse,  
Annick Louvion, Avida Oulahcène, Daniel Sellier, Françoise Prouvost, Franz Quatrebœufs, Guy Cannie  
Erchin : Alfred Boulain  
Esquerchin : René Ledieu  
Estrées : Lionel Blassel  
Faumont : Florence Gérard  
Féchain : Alain Wallart  
Férin : Monique Parent  
Flers-en-Escrebieux : Reine Defrance, Jean-Jacques Peyraud  
Flines-les-Râches : Annie Goupil, Jean-Michel Miroir  
Fressain : Didier Tassel  
Coëulzin : Francis Fustin  
Guesnain : Maryline Lucas, Romuald Saenen  
Hamel : Jean-Luc Hallé  
Lallaing : Jean-Paul Fontaine, Nacéra Soltani  
Lambres-lez-Douai : Caroline Sanchez, Martial Vandewoestyne  
Lauwin-Planque : Christian Poiret  
Lécluse : Nicole Descamps-Vottier  
Marcq-en-Ostrevent : Thierry Prein  
Râches : Alain Segond  
Raimbecourt : Alain Mension, Karine Skotarek  
Roost-Warendin : Lionel Courdavault, Cosette Marquette  
Roucourt : Pascal George  
Sin-le-Noble : Christophe Dumont, Henri Jaruga, Fatima Lespagnol, Johanne Masclét, Jean-Pierre Stobiecki  
Villers-au-Tertre : Patrick Mercier  
Waziers : Dominique Richard, Claudine Parnetzki

# L'ORGANIGRAMME DES SERVICES





# LES COMPÉTENCES

## Les compétences optionnelles

- **Création, aménagement et entretien de la voirie communautaire.**
- **Environnement et cadre de vie :**  
Lutte contre la pollution de l'air, lutte contre les nuisances sonores, soutien aux actions de maîtrise de la demande d'énergie dont la création, l'entretien et l'exploitation d'un réseau d'infrastructures pour les véhicules électriques et hybrides, élimination et valorisation des déchets des ménages et des déchets assimilés.
- **Construction, aménagement, entretien et gestion d'équipements culturels et sportifs d'intérêt communautaire.**
- **Production d'eau potable, protection du point de prélèvement, traitement, transport, stockage et distribution.**

## Les compétences facultatives

- **Création et gestion des structures d'accueil des gens du voyage.**
- **Réseaux de télécommunication et de vidéo-communication.**
- **Capture et garde des animaux errants.**
- **Requalification des abords de grandes infrastructures routières, fluviales et ferroviaires d'entrée dans la CAD.**
- **Création de réserves foncières hors zones d'activités.**
- **Gestion de Gayant-Expo Concerts et réalisation des travaux afférents.**
- **Élimination et valorisation des déchets issus de soins à risques infectieux.**

## Les compétences obligatoires

- **Le développement économique :**  
Création, aménagement, entretien et gestion de zones d'activités industrielles, commerciales, tertiaires, artisanales et touristiques.
- **L'aménagement de l'espace communautaire :**  
Schéma de cohérence territoriale et schéma de secteur, création et réalisation de zones d'aménagement concerté, organisation de la mobilité.
- **L'équilibre social de l'habitat sur le territoire communautaire :**  
Programme local de l'habitat, politique du logement, actions et aides financières en faveur du logement social, actions en faveur du logement des personnes défavorisées, amélioration du parc immobilier bâti.
- **La politique de la ville :**  
Elaboration du diagnostic du territoire et définition des orientations du contrat de ville, animations et coordination des dispositifs contractuels de développement urbain, de développement local et d'insertion économique et sociale ainsi que des dispositifs locaux de prévention de la délinquance, programmes d'actions définis dans le contrat de ville.

- **Actions de développement rural.**
- **Assainissement.**
- **Archéologie préventive.**
- **Actions de développement touristique d'intérêt commun.**
- **Création et gestion d'un parc de matériel.**
- **Formation des demandeurs d'emploi de 16 ans et plus, hors système scolaire.**
- **Représentation des communes au sein de la mission locale.**
- **Participation financière aux études liées à des projets de « maisons de santé ».**

An aerial photograph of a town and industrial area. In the foreground, there are several large industrial buildings with grey roofs and yellow accents. A road with a roundabout is visible. In the middle ground, there are residential houses and more industrial buildings. The background shows a mix of green fields and residential areas under a clear sky. A large orange triangle is overlaid on the left side of the image, containing text.

# DÉVELOPPEMENT TERRITORIAL

Développement économique  
Développement agricole et rural  
Cadre de vie







# DÉVELOPPEMENT ÉCONOMIQUE

## Ventes de terrains et bâtiments sur les parcs d'activités

Au 31 décembre 2017, la vente de 12 terrains a rapporté à la CAD près d'un million d'euros. Ces 12 terrains représentent une surface totale de 52 200 m<sup>2</sup> pour près de 10 000 m<sup>2</sup> de bâtiments à construire.

## Parc d'activités du Luc

A Dechy, la vente d'un terrain de 14 108 m<sup>2</sup> au groupe Lempereur, pour un montant de 260 998 €, constitue l'opération majeure de l'année.

Le groupe Lempereur, qui dispose déjà de 6 concessions sur le parc d'activités du Luc poursuit ainsi son développement avec la construction de 3 nouvelles concessions : Jeep, Fiat et Alfa Roméo, au cœur de la Cité de l'automobile sur 3 000 m<sup>2</sup> de surface bâtie.

La concession moto Start and Go, enseigne incontournable pour les passionnés de moto, prépare également son arrivée sur le parc du Luc à Dechy dans un bâtiment de 700 m<sup>2</sup>. Dernière concession moto dans l'arrondissement, l'enseigne compte bien bénéficier du dynamisme de la zone où de nombreux concessionnaires ont choisi de s'installer. Son développement va s'accompagner de 3 créations d'emploi.

## CHIFFRES CLÉS :

- >> 959 260 € : le montant des ventes de terrain ;
- >> 52 200 m<sup>2</sup> de superficie de terrains vendus ;
- >> 87,40 % de locaux loués ;
- >> 1,59 million d'euros de chiffre d'affaires pour la location de bureaux et ateliers ;
- >> 155 emplois pourvus par le biais de Proch'emploi.



## Ecoquartier du Raquet

La société Indelec, déjà implantée au sein du Raquet avec son centre de recherche sur la foudre, a fait l'acquisition d'une nouvelle surface de 5 290 m<sup>2</sup> pour un montant de 105 800 €. Le spécialiste de la gestion des risques liés à la foudre poursuit sa croissance dans l'écoquartier du Raquet en achetant un 3<sup>ème</sup> terrain pour y implanter Lumen, son propre service Recherche et Développement qui conçoit des produits de sécurité pour la navigation aérienne.

Une maison de santé pluri-professionnelle va ouvrir ses portes au cœur de l'écoquartier du Raquet. Dans un espace plain pied de 500 m<sup>2</sup>, elle rassemblera dans un premier temps 10 personnels de santé et 3 secrétaires. Cette implantation, fruit d'une étude portant sur les besoins de la population en matière d'accès aux soins, est guidée par un projet de santé validé par l'agence régionale de santé.

Par ailleurs, Aspinov vendeur et installateur de poêles et inserts, poursuit sa croissance sur notre territoire en déménageant sur le parc d'activités de l'Ermitage à Lambres-lez-Douai. L'arrivée de l'entreprise sur un terrain de 1 900 m<sup>2</sup> s'est déjà concrétisée par le recrutement de 2 nouveaux collaborateurs.

Cinor, une entreprise d'assemblage et de vente de flexibles et raccords hydrauliques, a fait l'acquisition d'un terrain de 7 000 m<sup>2</sup> sur le parc d'activités des Prés Loribes à Flers-en-Escrebieux pour un montant de 120 250 €. Désireuse de développer une activité lancée il y a 32 ans, la société familiale va construire un bâtiment de 2 000 m<sup>2</sup>. L'entreprise, qui compte aujourd'hui 16 salariés, envisage de recruter 4 nouveaux collaborateurs.

Enfin, l'entreprise Dete Père & Fils a acquis un terrain de 5 995 m<sup>2</sup> sur le parc d'activités de la Brasserie à Râches afin d'y développer son entreprise de menuiserie générale. La construction d'un bâtiment de 1 000 m<sup>2</sup> et d'un parking garantiront de meilleures conditions de travail pour les 12 salariés de l'entreprise familiale.

## Entreprendre dans les quartiers

L'objectif de la mission « Entreprendre dans les quartiers » est de favoriser l'accès à l'information concernant la création d'entreprise, de faciliter l'accès aux financements et de soutenir les projets notamment grâce aux outils de la CAD, tels que l'ATPE.

Elle s'adresse à l'ensemble des habitants qui souhaitent créer leur activité.

Cette année, 45 personnes ont bénéficié de cet accompagnement.

## CAD Create : forum de l'entrepreneuriat

Le 27 avril 2017, s'est tenue la 2<sup>ème</sup> édition de CAD Create, le forum de l'entrepreneuriat et de la création d'entreprise. Environ 430 personnes ont été accueillies par une trentaine de partenaires institutionnels, afin d'échanger autour de la thématique de la création d'entreprise.





## Location de salles, bureaux et ateliers

La Communauté d'agglomération du Douaisis dispose sur l'ensemble de son territoire de 7 hôtels d'entreprises pour un total de 26 000 m<sup>2</sup> de surface dédiée à la location.

Cette offre locative permet de répondre aux besoins de la plupart des PME. La soixantaine de sociétés occupant ces locaux présentent des profils variés : artisanat, événementiel, restauration, industrie, transport, formation.

En moyenne sur l'année, 87,40 % des locaux étaient loués. Les bureaux ont été occupés à hauteur de 73,92 % tandis que les ateliers l'étaient à hauteur de 92,88 %. Le chiffre d'affaires global issu de ces locations s'élève à 1,59 million d'euros.

De plus, la CAD dispose de 4 salles de réunion au sein de l'hôtel d'entreprises de Douai-Dorignies ainsi qu'à La Ruche d'entreprises.

La location de ces salles de réunion représente un chiffre d'affaires annuel de 14 000 €.

## Plateforme Proch'emploi du Douaisis

Initiée par la Région Hauts-de-France, la plateforme Proch'emploi du Douaisis couvre les territoires de la Communauté d'agglomération du Douaisis et de la Communauté de communes de Cœur d'Ostrevent. Elle se mobilise pour l'emploi des habitants du territoire en proposant des postes à pourvoir et en facilitant la relation entre les chefs d'entreprise et les demandeurs d'emploi.

De nombreuses actions sont menées par Proch'emploi, notamment l'information auprès des mairies et des associations, des rencontres avec les clubs de chefs d'entreprise du Douaisis, des participations aux salons et forums de l'emploi sur le territoire.

Sur l'année, 337 postes ont été détectés. Proch'emploi a reçu et analysé 2 745 CV. 155 emplois ont été pourvus par ce biais. 66 % des candidats remis à l'emploi vivent sur le territoire de la CAD.



## Actions complémentaires

La CAD poursuit en 2017 son partenariat avec le conseil régional des Hauts-de-France en matière de développement économique en intervenant auprès des entreprises et des opérateurs d'appui à la création d'entreprises, en complément des aides régionales.

Cette convergence des politiques économiques s'appuie sur 3 axes majeurs : le soutien au tissu économique local ; le développement de l'attractivité et de l'intelligence économique ; le développement local et durable pour les entreprises et les habitants du territoire.

### Parmi les réalisations majeures de 2017 :

- La contribution de la CAD et de ses acteurs économiques au **Schéma Régional de Développement Economique d'Innovation et d'Internationalisation**.
- La signature d'une convention d'intervention pour les aides directes aux entreprises
- Le montage de la **nouvelle Aide aux Très Petites Entreprises en création (ATPE)** qui sera étendue dès 2018 à l'ensemble du territoire.
- **La contribution de la CAD au projet de revitalisation du centre-ville de Douai et à son étude d'attractivité.**
- Le **club Ecorenov** a continué à rassembler une trentaine d'acteurs dont 20 entreprises autour de démonstrations d'un **KIT d'auto contrôle de la performance thermique**. Ce kit est mis à disposition gratuitement aux artisans pour améliorer la performance de leurs travaux et développer leur argumentaire commercial.
- La CAD a renforcé son appui technique et financier au FAB LAB du Douaisis. Le laboratoire de fabrication numérique de nouvelles technologies de l'IMT Lille Douai dispose de matériel de pointe et propose une quarantaine d'ateliers tels que : fabrication 3D, objets connectés, fabrication de mobilier, artisanat d'art. Près de 400 personnes ont été mobilisées. Un partenariat établi avec Planète sciences pour la mise en place d'ateliers avec le grand public et des entreprises pour des ateliers de prototypage et de recherche.
- L'engagement de la CAD pour le plan d'action du service public de l'emploi pour les métiers de l'industrie de la logistique et du numérique et à **l'employabilité des seniors sur le territoire**. L'expérimentation du dispositif Parrain emploi CAD pour accompagner l'employabilité des publics.
- Appui à **l'économie sociale et solidaire avec un dispositif de professionnalisation des associations employeuses** rassemblant près de 50 emplois au total, pour consolider leur activité et accompagner la mutation de leur modèle économique.
- Industrie du Futur : positionnement du territoire sur le secteur particulièrement stratégique de la maintenance industrielle.

## PERSPECTIVES 2018 :

- >> Commercialisation des parcelles sur l'Ecopark dans l'écoquartier du Raquet ;
- >> Lancement commercial d'ensembles immobiliers sur l'Ecopark ;
- >> Commercialisation d'un pôle restauration à l'entrée de l'Ecopark ;
- >> Démarrage des travaux du parc d'activités de l'Ermitage 2 pour l'implantation de bâtiments logistiques, industriels et ou artisanaux en bordure de parc ;
- >> Croissance et renforcement des actions de mise à l'emploi avec la plateforme Proch'emploi.





## Développer l'agriculture et l'alimentation biologiques

Dans le cadre de la politique Biocad : une fête du bio a été organisée le 13 mai dans la commune de Cantin. Dans une ambiance festive, un marché de producteurs bio, une démonstration de désherbage mécanique et l'inauguration d'une ferme ont rassemblé plus de 1 000 personnes. 15 producteurs pratiquent actuellement l'agriculture biologique sur le territoire. La CAD a quadruplé son nombre de surfaces labellisées en Agriculture Biologique depuis 2012.

Suite à un appel à candidature, la CAD a mis à disposition 12 hectares de terrain à 3 producteurs du territoire pour qu'ils se testent à l'agriculture biologique. Ces terrains sont situés sur l'écoquartier du Raquet, à proximité d'un point de captage d'eau.





### **Promotion de l'agriculture locale et des circuits courts**

La journée « Rendez-vous en Terre Agricole » du 4 juin a été marquée par 3 événements : une randonnée des saveurs, des portes ouvertes à la ferme ainsi qu'un marché composé d'une quinzaine de producteurs locaux à Loisirparc, la base de loisirs communautaire située à Aubigny-au-Bac. Lors des portes ouvertes à la ferme, 9 agriculteurs en circuit-court ont fait découvrir les coulisses de leur exploitation. Chaque ferme a proposé une thématique de visite différente.

Par ailleurs, la 8<sup>ème</sup> édition du marché des producteurs locaux s'est tenue à Guesnain le 8 octobre. Une vingtaine de producteurs a proposé à la vente des fruits et légumes de saison ainsi que des soupes, des confitures, des gaufres, des produits laitiers et de la viande.

### **Analyse de reliquats azotés : dispositif permettant la réduction d'intrants agricoles**

Depuis 2012, la CAD accompagne les agriculteurs volontaires de son territoire dans une campagne annuelle d'analyse de reliquats d'azote en sortie d'hiver. Ces analyses permettent aux agriculteurs d'apporter la dose d'engrais azotés suffisante sur leurs parcelles pour une croissance optimum de leurs cultures sans excès. En effet, l'excès d'engrais azotés pénètre dans les sols ou ruisselle sur les parcelles et se retrouve dans les nappes phréatiques, détériorant ainsi la qualité de la ressource en eau.





## Sensibilisation du jeune public aux liens alimentation-santé

Ce dispositif a été renforcé pour permettre de répondre à la demande croissante d'animations « alimentation-santé ». 65 classes ont ainsi bénéficié d'une animation autour de l'éveil au goût, de l'équilibre alimentaire, de la lecture des étiquettes ou encore des liens entre alimentation et environnement.

## Introduction de produits locaux et bio en restauration collective

En 2017, l'accompagnement des structures en gestion autonome a été renforcé. Davantage de communes bénéficient des compétences et de l'assistance de la CAD dans l'introduction de produits bio et/ou locaux dans leur service de restauration. Plus de 70 % des communes se sont engagées dans cette démarche d'alimentation durable.

### CHIFFRES CLÉS :

- >> 1 000 personnes à la Fête du bio ;
- >> 12 hectares de terrain mis à disposition pour tester la production biologique ;
- >> 8<sup>ème</sup> édition du marché des producteurs locaux ;
- >> 3 événements lors de la journée « Rendez-vous en Terre Agricole » ;
- >> 70 % des communes engagées dans une démarche d'alimentation durable ;
- >> 3 programmes d'actions dans le PAT.



## Construction d'une stratégie alimentaire locale pour la santé et le bien-être de tous



Un temps fort et 9 groupes de travail ont eu lieu dans l'année pour élaborer avec les acteurs locaux volontaires un programme d'actions multipartenarial. Cette politique intitulée Alimcad a été restituée en octobre à Arkéos, le musée-parc archéologique de la CAD. Au total, ce sont 106 structures qui ont contribué à la définition de cette programmation.

## Reconnaissance et développement du Projet Alimentaire Territoire (PAT)

La CAD a été lauréate de l'appel à projets national 2016-2017 du Programme National pour l'Alimentation. C'est à l'occasion du Salon International de l'Agriculture en mars 2017 que Stéphane Le Foll, ministre de l'Agriculture, a remis ce prix à Jean-Luc Hallé, vice-président en charge du Développement rural et de la Politique agricole de la CAD.

En octobre, ce 1<sup>er</sup> label a été conforté de la reconnaissance officielle du Projet Alimentaire Territorial de la CAD par le ministère de l'Agriculture, de l'Alimentation et de la Forêt. Le PAT de la CAD est le premier de la Région Hauts-de-France à être labellisé et financé.

Dans ce cadre, la CAD s'engage à mettre en œuvre et à développer les 3 programmes d'actions qui composent son Projet Alimentaire Territorial :

- >> la politique agricole (Agricad)
- >> la politique de développement de la bio (Biocad)
- >> la politique autour de l'alimentation, de la santé et de l'environnement (Alimcad).



## PERSPECTIVES 2018 :

- >> Faciliter l'accompagnement et l'installation de porteurs de projets en agriculture biologique ;
- >> Poursuivre les campagnes de reliquats azotés ;
- >> Organisation d'un Rendez-vous en terre agricole et d'un marché de producteurs locaux ;
- >> Poursuite de la sensibilisation du public aux liens alimentation-santé ;
- >> Expérimentation de projets alimentaires d'établissements scolaires ;
- >> Poursuite de l'accompagnement des communes à l'introduction de produits bio et locaux en restauration collective ;
- >> Lancement de la 1<sup>ère</sup> semaine de l'alimentation durable ;
- >> Accompagnement des communes de Cuincy et Flines-lez-Râches dans la mise en place d'un projet alimentaire à l'échelle communale et l'organisation de 2 projets alimentaires d'établissements scolaires.



## Aménagement des liaisons douces et écologiques

Un topoguide regroupant les 9 sentiers PR (promenade et randonnée) a été élaboré en 2017. Des travaux de requalification de certaines parties du chemin des Galibots et de la boucle de Flesquières ont par ailleurs été réalisés.

## Préservation des pôles de nature

Des travaux d'aménagement du lac de Cantin ont été réalisés au niveau de l'entrée ainsi qu'une extension du chemin d'accès à l'est du site.

A Aubigny-au-Bac, le Plan d'entretien et de gestion des berges ouest et sud a été finalisé. Une convention a été signée avec le Conservatoire d'Espaces Naturels portant sur la gestion du site. Une étude relative à la valorisation et à l'interprétation du sentier autour de Loisirparc est en cours. Par ailleurs, Noréade a réalisé une étude hydraulique sur le site du terri de Germignies Sud.

## Opération Plantons le décor

La CAD a participé à l'opération Plantons le Décor pour la 10<sup>ème</sup> année consécutive. 75 clients ont bénéficié de graines, d'arbustes et d'arbres fruitiers, tous d'essences locales adaptées au territoire. 5 collectivités, entreprises et association ont également fait le choix de s'approvisionner en plantations dans le cadre de cette opération. Au-delà de l'intérêt financier de bénéficier de commandes groupées, prendre part à l'opération Plantons le décor est un acte éco-citoyen qui participe au reboisement de la région.

### CHIFFRES CLÉS :

- >> 10<sup>ème</sup> participation à l'opération Plantons le Décor ;
- >> 2<sup>ème</sup> édition des Rendez-vous Jardins ;
- >> 227 personnes ont participé aux Rendez-vous Nature ;
- >> 71 classes, de la maternelle au lycée, ont suivi une sortie nature ;
- >> 1 plantation citoyenne de plusieurs dizaines d'arbres.

## Gestion naturelle des espaces verts

Pour la 2<sup>ème</sup> année consécutive, des Rendez-vous Jardins ont été organisés entre mai et octobre. Ce sont des ateliers pratiques de jardinage au naturel. L'objectif est de permettre aux habitants de réduire l'utilisation de produits phytosanitaires dans leur jardin, de fabriquer des gîtes pour insectes ou encore de découvrir des recettes de purin.

Une exposition sur la thématique du Jardinage au naturel a eu lieu lors de la Journée Verte de Douai. Un guide, « Les tutos de l'Agglo », a été créé. Ces 2 dernières actions ont été financées par l'Agence de l'Eau.



## Éducation à l'environnement

Pour la 8<sup>ème</sup> année, des groupes scolaires ont bénéficié d'animations sur les pôles de nature de la CAD. 71 classes, de la maternelle au lycée, ont ainsi suivi une sortie nature, animée par le Mouvement National de Lutte pour l'Environnement (MNLE). Chaque année, différents thèmes environnementaux sont abordés tels que la biodiversité des marais, la découverte des insectes ou encore les plantes comestibles.

Parallèlement, les 12 Rendez-vous Nature proposés aux habitants de mai à octobre ont attiré 227 personnes en 2017.

Dans le cadre de l'éducation à l'environnement, une plantation citoyenne de plusieurs dizaines d'arbres s'est déroulée à Lallaing. Cette plantation permet de renforcer la trame verte sur le territoire.

## PERSPECTIVES 2018 :

- >> Renouvellement des conventions de partenariat avec les usagers ;
- >> Résultats de l'étude relative à la valorisation et à l'interprétation du sentier autour de Loisirparc ;
- >> Conventionnement avec la Ligue de Protection des Oiseaux et la Fédération de Pêche du Nord ;
- >> Finalisation du plan de gestion du site de Germignies Sud ;
- >> Aménagement de la voie verte de l'Escrebieux ;
- >> Démolition de 2 friches bâties pour le renforcement des corridors écologiques ;
- >> 3<sup>ème</sup> édition des Rendez-vous Jardins ;
- >> Reconduction de l'opération Plantons le Décor.





# AMÉNAGEMENT DU TERRITOIRE

Développement durable

Déchets

Assainissement

Eau potable

Voiries et bâtiments

Grands travaux

Espaces naturels

Archéologie préventive







## Lutte contre le bruit

La CAD, qui exerce la compétence « lutte contre les nuisances sonores » a réalisé ses Cartes Stratégiques du Bruit (CBS) et son Plan de Prévention du Bruit dans l'Environnement (PPBE). L'objectif de ces documents est d'avoir une approche de prévention/réduction des effets nocifs de l'exposition au bruit dans l'environnement. Le périmètre porte sur les 17 communes du territoire situées sur l'axe Valenciennes-Douai-Lens : Anhiers, Aubry, Courchelettes, Cuincy, Douai, Esquerchin, Flers-en-Escrebieux, Guesnain, Lallaing, Lambres-lez-Douai, Lauwin-Planque, Râches, Raimbeaucourt, Roost-Warendin, Sin-le-Noble et Waziers. Cela représente 125 000 habitants environ.

## Photovoltaïque

En 2017, la CAD a travaillé avec un investisseur privé en vue de réaliser à Cantin et à Erchin des centrales solaires photovoltaïques au sol, destinées à l'injection sur le réseau public d'électricité.

## Amélioration de la qualité de l'air

La CAD apporte son soutien à la surveillance de la qualité de l'air et contribue à adapter et à développer le dispositif de mesures et d'évaluation des polluants. Le 1<sup>er</sup> mars 2017, la CAD a adhéré à l'Alliance des collectivités françaises pour la qualité de l'air. Il s'agit d'un réseau gratuit qui permet de porter la voix des collectivités, d'échanger sur les expériences concrètes, de partager les bonnes pratiques, de confronter les difficultés, de renforcer les politiques locales et de faire de la qualité de l'air pour tous les citoyens une exigence pour les collectivités.

## Thermographie aérienne

Un plan de restitution des résultats aux élus et aux citoyens a été établi. Il permettra une information et un accompagnement durables. La thermographie aérienne est une technique de mesure et de visualisation des déperditions thermiques des bâtiments. Un avion équipé d'une caméra thermique a survolé le territoire. Les images sont ensuite traitées pour présenter les déperditions de chaleur selon un code couleurs normalisé.

## CHIFFRES CLÉS :

- >> 40 bornes de recharge pour véhicules électriques ;
- >> 17 communes du territoire : le périmètre d'actions de la lutte contre le bruit ;
- >> 125 000 habitants concernés par la lutte contre le bruit.





## Développement de modes de transport moins émetteurs de gaz à effet de serre

Le plan de déploiement des bornes de recharge pour véhicules électriques prévoyait l'implantation de 37 bornes de charge accélérée et de 3 bornes de charge rapide. En 2017, le maillage définitif de l'infrastructure de recharge a été validé par les élus communautaires ainsi que les conditions d'accès au service et la grille tarifaire.

Par ailleurs, la CAD a finalisé son étude d'opportunité sur l'implantation de nouveaux services de mobilité, en particulier l'autopartage et le covoiturage. En cohérence avec la stratégie régionale d'électromobilité, elle s'appuie notamment sur la

présence sur le territoire de la CAD de 20 parcs d'activités. Cette étude comprend plusieurs étapes : un benchmark sur les nouveaux services de mobilité existants, une étude de la pertinence d'un nouveau service sur le territoire, la prise en compte de la zone test de covoiturage à Gayant-Expo et enfin la mise en place de Plans de déplacements des entreprises (PDE) avec quelques sites ciblés : parcs d'activités du Luc, Bonnel, du Chevalement ou encore le siège de la CAD.

En 2017, la CAD a adhéré à l'association Avere France qui rassemble les acteurs de l'écosystème de la mobilité électrique : organismes institutionnels, collectivités territoriales, équipementiers, énergéticiens, installateurs, etc.

### PERSPECTIVES 2018 :

- >> Déploiement d'un flux web pour la prévision de la qualité de l'air ;
- >> Réalisation d'une étude sur la valorisation des sites pollués et friches industrielles ;
- >> Mise en place d'une aide destinée aux familles souhaitant acquérir un vélo à assistance électrique ;
- >> Mise en œuvre du plan de restitution des résultats de la campagne de thermographie aérienne ;
- >> Candidature à l'appel à projet régional Fratri pour la réalisation d'une centrale photovoltaïque ;
- >> Présentation des résultats de l'étude de la filière régionale Smart Grids sur l'éclairage public.



# DÉCHETS

## Les tonnages collectés

Au cours de l'année, le total des déchets collectés s'élève à 94 353 tonnes (porte-à-porte ainsi que déchèteries). Ce chiffre est stable par rapport à l'année précédente.

Près de 39 000 tonnes de déchets ménagers ont été collectées en porte-à-porte: 9 369 tonnes de déchets destinées au tri sélectif, 5 185 tonnes de déchets verts et 5 233 tonnes de verre.

En moyenne, chaque habitant du territoire a produit un total de 608 kg de déchets sur l'année.

## Sensibilisation et information

Le service déchets a participé à différents événements organisés par les communes : Mon quartier au sens propre, Festi-Planète, la Journée verte, la Journée du développement durable ainsi que le forum « En route vers mon éco-logement ».



## CHIFFRES CLÉS :

- >> **608 kg** de déchets produits en moyenne par habitant sur l'année ;
- >> **38 736 tonnes** d'ordures ménagères collectées ;
- >> **9 368 tonnes** de déchets issus du tri sélectif ;
- >> **5 233 tonnes** de déchets végétaux collectées ;
- >> **3 188 tonnes** d'encombrants collectées ;
- >> **136** colonnes enterrées ;
- >> **32 642 tonnes** de déchets collectées dans les déchèteries.

## Redevance spéciale

Les collectivités qui assurent la collecte des déchets assimilés ont l'obligation de mettre en place une redevance spéciale pour en financer l'élimination. La redevance spéciale est destinée à résoudre le problème de l'élimination des déchets assimilés à des ordures ménagères.

Elle concerne les producteurs de déchets ménagers dès lors qu'ils bénéficient du service de collecte traditionnel, à savoir :

- les commerçants, entreprises industrielles, artisans, activités de service et professions libérales, etc. ;
- les administrations publiques, locales ou d'État, etc. ;
- les associations.

En 2017, son règlement a été précisé et un audit complet a été réalisé. Par ailleurs, les dotations de contenants pour toutes les communes de la CAD ont été mises à jour afin de répondre au mieux aux besoins des communes.

## Calendrier de collecte

Un nouveau calendrier de collecte, plus pratique grâce à son nouveau format, a été élaboré et distribué en fin d'année à l'ensemble des habitants.

## Collecte dans les déchèteries

Dans les 4 déchèteries que compte le territoire, 32 642 tonnes de déchets ont été collectées.

Les tonnages se répartissent de la façon suivante :

- Roost-Warendin : 7 260 tonnes ;
- Sin-le-Noble : 13 439 tonnes ;
- Cuincy : 6 261 tonnes ;
- Arleux : 5 681 tonnes.

La collecte des Déchets d'équipements électriques et électroniques (DEEE) est stable par rapport à 2017 (654 tonnes pour l'ensemble des déchèteries). Par ailleurs, 846 tonnes de déchets des équipements d'ameublement ont été collectées.

Concernant les déchets d'amiante-lié, 66 tonnes ont été recueillies. Les particuliers souhaitant se débarrasser de ce type de déchets doivent prendre rendez-vous auprès du Point Info Déchets de la CAD afin de récupérer un emballage spécifique et prendre rendez-vous pour un passage en déchèterie.



## PERSPECTIVES 2018 :

- >> Transfert de la gestion des déchèteries au Symevad ;
- >> Renouvellement du marché de collecte des déchets de l'agglomération : travail sur la possibilité de faire intervenir des véhicules à énergie plus propre, optimisation des contenants ordures ménagères, amélioration du plan de collecte, baisse des refus de collecte ;
- >> Mise en place de la gestion numérique des événements de collecte entre le PID et les entreprises de service ;
- >> Renouvellement du marché de fourniture des bacs roulants : mise en place d'une gestion des stocks informatisée ;
- >> Elaboration d'un nouveau guide du tri : plus complet, plus pratique ;
- >> Elaboration d'un plan d'action de sensibilisation : augmentation de la participation aux événements environnement et aux animations dans les lieux publics (écoles, administrations, mairie).



# ASSAINISSEMENT

## Les missions du service assainissement

En 2017, 43 opérations de travaux ont été menées sur le territoire. 36 d'entre elles relèvent d'une maîtrise d'œuvre de la CAD. Plus de 3,4 millions d'euros ont été consacrés aux travaux sur les réseaux, soit une hausse de 10,2 % du budget consacré aux travaux par rapport à 2016. Il s'agit majoritairement de travaux de renouvellement et de réhabilitation du patrimoine, mais également de travaux liés à la suppression d'eaux claires météoriques.

Concernant les usagers du service public d'assainissement non-collectif (0,3 % des abonnés soit 144 usagers), le taux de conformité des dispositifs progresse encore pour atteindre 55 %.

Le volume des eaux usées reçues dans les usines d'épuration en 2017 est en forte baisse (-22,5 %). Il s'élève à 10,1 millions de m<sup>3</sup> pour un rendement épuratoire global de 94,9 %. Cette baisse des volumes s'explique par une pluviométrie moins abondante mais également par le départ de l'entreprise : « Les Brasseurs de Cayant » et les nombreux travaux de déconnection d'eaux claires parasites entrepris.

En termes de suivi qualitatif, le taux de toxicité des boues produites est de 2 960 parties par million pour les boues issues de l'unité de traitement d'Arleux et de Douai, et de 2 522 parties par million pour l'unité de traitement de Sin-le-Noble. Il est inférieur à l'indice national (3 550 ppm). Ceci est le résultat d'une politique préventive efficace qui se traduit par la surveillance des eaux collectées en amont, tant au niveau des eaux industrielles que domestiques.

### CHIFFRES CLÉS :

- >> 43 opérations de travaux réalisées sur l'année ;
- >> 3,4 millions d'euros : budget des travaux ;
- >> 10,3 millions de m<sup>3</sup> d'eaux usées épurées ;
- >> 2 960 ppm : le taux de toxicité des boues issues de l'unité de traitement de Douai et d'Arleux ;
- >> 2 522 ppm : le taux de toxicité des boues issues de l'unité de traitement de Sin-le-Noble ;

## Travaux emblématiques sur les réseaux

En 2017, la CAD a poursuivi son action pour augmenter le rendement des réseaux en déracordant les eaux pluviales pour les infiltrer et en luttant contre les intrusions d'eaux claires parasites (rues de l'Eglise et de la Fontaine à Bugnicourt, rue Ferre à Guesnain, par exemple). A l'avenir, les actions de déracordement devront être ciblées sur l'unité technique de Sin-le-Noble, afin d'atteindre l'objectif de moins de 5 % de déversement des volumes annuels collectés.

Une étude visant à améliorer les rendements épuratoires de la lagune d'Estrées a également été lancée afin de supprimer les entrées d'eau claire parasite collectées en réseau à l'amont.

### Les points forts du service public

L'un des points forts du service est la maîtrise de la collecte des effluents d'origine industrielle. En 2017, il existait 72 conventions spéciales de déversement et 9 arrêtés d'autorisation permettant de contrôler la bonne compatibilité des rejets avec les outils de collecte et d'épuration de la CAD. L'autre grande force du territoire est la politique de gestion alternative des eaux pluviales par infiltration. Il existe plus de 1 000 ouvrages de gestion alternative des eaux pluviales, soit l'équivalent de plus de 26 % du territoire ne générant plus d'eau pluviale. Enfin, l'ensemble des usines d'épuration sont aux normes de la directive cadre européenne.

Par ailleurs, 3 nouveaux bassins sont en cours de construction : à Gœulzin, Arleux et Cantin. Le but est de stocker les eaux de pluie pour les restituer par temps sec et ainsi limiter les déversements au milieu naturel.

Enfin, l'usine d'épuration de Douai s'est vu doter d'une centrifugeuse haute performance pour améliorer la siccité des boues avant séchage et permettre de générer des économies sur le traitement des boues tout en augmentant le score des performances environnementales.



### PERSPECTIVES 2018 :

- >> Poursuite de la politique de déracordement des eaux pluviales de voirie sur l'ensemble du territoire communautaire ;
- >> Gestion des eaux usées de temps de pluie à l'unité technique de Sin-le-Noble : phase 1, augmenter le transit de la station terminale Croizat vers l'usine de traitement ;
- >> Travaux de gestion des eaux usées de temps de pluie à l'unité technique d'Arleux (bassins de Gœulzin et d'Arleux).



# EAU POTABLE

## Les missions du service « eau potable »

Depuis 2014, date à laquelle la CAD a intégré la compétence « eau potable », les principales missions du service consistent en un contrôle des différents contrats de délégation de service public, une programmation et un suivi des travaux ainsi que la protection des ressources en eau.

8 communes du territoire sont concernées par cette compétence : Aubigny-au-Bac, Courchelettes, Dechy, Douai, Flers-en-Escrebieux, Fressain, Sin-le-Noble et Waziers, ce qui représente 82 000 habitants soit 30 000 abonnés.

Au total, près de 4,7 millions de m<sup>3</sup> d'eau ont été mis en distribution sur l'année.

## Maîtrise et protection des ressources

La CAD a lancé en 2017 une opération de reconquête de la qualité des eaux des champs captants de Férin, grâce aux financements de l'Agence de l'eau Artois-Picardie.

18 actions, visant à garantir sur le long terme la qualité d'une ressource stratégique, seront mises en place jusqu'en 2036. Parmi les actions développées en 2017 : la sensibilisation et l'accompagnement du monde agricole vers la suppression d'usage des phytosanitaires dans 8 communes avoisinant le champ captant de Férin.

Le champ captant de Férin couvre 25 % des besoins en eau du territoire et dessert les communes de Douai, Waziers, Flers et Courchelettes.

### CHIFFRES CLÉS :

- >> 8 communes concernées par la compétence eau potable ;
- >> 30 000 abonnés soit 82 000 habitants ;
- >> 425 km de réseaux ;
- >> 4,7 millions de m<sup>3</sup> d'eau : le volume d'eau distribué en 2017.

## Harmonisation du prix de l'eau

En 2017, la CAD a poursuivi sa politique d'unification du prix du service, de façon à ce que tous les abonnés soient traités de manière équitable sur le territoire et ce, quel que soit le contrat de délégation de service public dont leur logement relève.

Depuis 2 ans, les abonnés du service eau potable (particuliers, entreprises, collectivités) paient le service au même prix, quelle que soit la commune dans laquelle ils se trouvent.

La CAD a fait un effort financier de 60 000 € afin de mettre en place ce dispositif.

## Actions de renouvellement du patrimoine

La Communauté d'agglomération du Douaisis a en charge la gestion de 425 km de conduites principales ainsi que les conduites de branchement sur le territoire. Ce réseau est en permanence maintenu en bon état et amélioré de façon à assurer un bon niveau de distribution d'eau potable aux habitants.

La CAD a atteint en 2017 son objectif de renouvellement de 1 % des réseaux alors que la moyenne du Département est de 0,5 %.

## Dispositif d'aide aux abonnés en difficulté financière

La CAD et son délégataire ont mis à disposition des centres communaux d'action sociale des chèques « eau » pour aider les ménages qui ont un incident de paiement. Ce dispositif vise à amorcer un cercle vertueux en prévention du surendettement. Les chèques « eau » peuvent être utilisés par exemple pour régler les 1<sup>ères</sup> échéances dues, dans un plan de désendettement. Ces chèques sont disponibles dans les 8 communes concernées par le service.



## PERSPECTIVES 2018 :

- >> Sensibilisation des partenaires privés et publics à l'importance des ressources en eau du territoire ;
- >> Lancement des procédures de protection des champs captants d'Esquerchin et de Férin ;
- >> Poursuite des travaux d'éradication des branchements en plomb sur les 8 communes ;
- >> Mise en service de conduite d'interconnexion entre les champs captant de Férin et d'Esquerchin ;
- >> Rénovation de 2 réservoirs à Fressain et Sin-le-Noble.



# VOIRIES ET BÂTIMENTS

## Travaux sur les parcs d'activités

A Lauwin-Planque, le parc d'activités communautaire dispose d'un nouvel accès depuis la RD 621. Cela se fait grâce aux travaux d'aménagement de la nouvelle voirie, reliant le giratoire existant Amazon et le futur échangeur de la RD 621 (autorisant l'entrée et la sortie du parc d'activités dans le sens Lille-Cambrai), pour un montant de 892 846 €.

A Lambres-Lez-Douai, sur le parc d'activités de l'Ermitage 2, des travaux de viabilisation et d'aménagement paysager ont été engagés pour un montant de 1 532 671 €. Ces travaux comprennent la construction d'une voie le long de la RD 650, qui dessert les terrains dédiés à la logistique.

Ce chantier s'accompagne également de l'installation des réseaux (eau, assainissement, fibre optique, électricité, gaz), du traitement des espaces verts et de la réalisation d'un giratoire, d'un chemin piétonnier et d'une piste cyclable.

De plus, à proximité du parc d'activités, des travaux de restructuration ont permis de remettre à neuf la voie communautaire allant de l'Ermitage 2 à l'usine Renault.

La 3<sup>ème</sup> opération majeure s'est déroulée à l'Ecopark, dans l'écoquartier du Raquet, avec la réalisation de travaux de voirie, d'assainissement, de pose de fibre optique et d'éclairage public pour un montant de 2,4 millions d'euros. Le chantier comprend également l'aménagement des espaces verts de l'Ecopark ainsi que la création d'un parking de 70 places.

### CHIFFRES CLÉS :

- >> 2 444 312 € : montant des travaux d'aménagement de l'Ecopark ;
- >> 410 494 € : montant des travaux d'entretien des zones d'activités communautaires ;
- >> 495 178 € : montant des travaux d'aménagements paysagers de l'Ecopark et l'Ermitage 2.

## Travaux de maintenance et de réparation

Divers travaux d'entretien des voiries, de signalétique, d'éclairage public ont été réalisés tout au long de l'année sur les zones d'activités communautaires, pour un montant de 410 494 €.

- Travaux de signalisation : 40 898 € ;
- Travaux divers de réparation de chaussées et des dépendances : 78 965 € ;
- Entretien des réseaux d'éclairage public et des feux tricolores de la CAD (maintenance et réparations) : 162 950 € ;
- Travaux d'enfouissement de réseaux Basse Tension : 127 680 €.



### PERSPECTIVES 2018 :

- >> Poursuite de l'aménagement de l'Ecoquartier du Raquet (Pro D) ;
- >> Aménagement d'une voie d'accès au Raquet par la RD 643 ;
- >> ZAC du Luc à Dechy : réalisation d'une 7<sup>ème</sup> raquette pour l'aménagement de la zone ;
- >> Fin des travaux d'aménagement de l'Ermitage 2.



# GRANDS TRAVAUX

## Le parc de reconstitution historique à Arkéos

Les travaux d'aménagement du parc de reconstitution médiéval ont débuté au printemps 2017. Ces travaux seront réalisés en 3 phases.

La 1<sup>ère</sup> phase comprend la construction du portus avec l'édification des remparts, de 5 mètres de haut sur 160 mètres de long, et la construction des 2 premiers bâtiments dont une halle qui comprendra un espace muséographique présentant les techniques de construction du Moyen Âge.

L'ensemble des matériaux utilisés pour la construction du parc proviennent tous du territoire français. La réalisation des toits de chaume des 2 bâtiments, d'une surface de 250 m<sup>2</sup>, a nécessité le conditionnement de 3 semis de paille de seigle en provenance de Bourgogne. Les 200 m<sup>3</sup> de chêne, nécessaires à la construction du rempart et des deux bâtiments du Portus, ont été coupés dans l'Allier.

Le coût de l'ensemble des travaux s'élève à 1,1 million d'euros.

### CHIFFRES CLÉS :

- >> 1,1 million d'euros : montant des travaux du portus ;
- >> 200 m<sup>3</sup> : volume de chêne nécessaire à la construction du portus ;
- >> 160 m : longueur des remparts du portus ;
- >> 267 225 visiteurs à Sourcéane en 2017.

## Ouverture au public de Sourcéane, le centre aquatique-spa du Douaisis

Le centre aquatique-spa a été inauguré le 17 décembre 2016. Cette infrastructure moderne a accueilli au cours de l'année 267 225 visiteurs et 8 712 scolaires. 94 % des clients se disent satisfaits de l'équipement et des activités qui y sont proposées.



### PERSPECTIVES 2018 :

- >> Poursuite des travaux du parc Arkéos avec la construction d'une motte féodale, de la taverne et 3 bâtiments ;
- >> Démarrage des travaux de construction de la piscine à Loisiparc ;
- >> Travaux de rénovation et d'extension de l'Estaminet d'Arleux ;
- >> Démarrage des études de faisabilité des prochains équipements communautaires : patinoire, boulodrome, planétarium ;
- >> Mise en place d'un contrôle d'accès à l'hôtel communautaire de la CAD et du centre technique communautaire 2 ;
- >> Etudes pour la création d'une halle à Arleux ;
- >> Etudes pour la création d'Arkéos Café.



# ENTRETIEN DES ESPACES NATURELS

## Entretien de 20 parcs d'activités, de la base de loisirs et des terrains communautaires

Le service est intervenu 11 fois dans l'année sur les 20 parcs d'activités que compte le territoire, Loisisparc et des terrains communautaires pour réaliser de nombreuses tâches : plantation de 2 877 arbustes et de 6 arbres, fauchage de parcelles, taille de haies et balayage des fils d'eau sur 64 km. Par ailleurs, les ilotiers ont en charge le ramassage des déchets qui se trouvent sur les terrains communautaires.

En 2017, près de 1 500 m<sup>3</sup> de déchets variés ont été ramassés. Les agents ont ramassé 944 m<sup>3</sup> de déchets sur les parcs d'activités, 318 m<sup>3</sup> au sein de l'écoquartier du Raquet et 214 m<sup>3</sup> sur les aires d'accueil des gens du voyage.

## Entretien des chemins de randonnée et boucles communautaires

Pour que les promeneurs puissent se balader dans les meilleures conditions possibles, l'équipe des espaces naturels entretient la totalité des 200 km de chemins de randonnée et communautaires. Cela comprend le fauchage des bords de chemins sur près de 350 000 m<sup>2</sup>, la taille de 33 km de haies et l'arrachage de plantes invasives comme la Renouée du Japon. De plus, en 2017, 15 piquets ont été installés ou remplacés ainsi que 2 barrières levantes, 5 barrières lisses, 2 poubelles, 4 flèches et 3 panneaux. Une soixantaine d'arbustes et 2 arbres ont été plantés.

### CHIFFRES CLÉS :

- >> 145 km de cours d'eau ;
- >> 83 km de fauchage de berges ;
- >> 170 m de plantations sur les berges ;
- >> 1 500 m<sup>3</sup> de déchets ramassés ;
- >> 2 877 arbustes plantés sur les parcs d'activités et terrains communautaires ;
- >> 200 km de boucles de randonnée entretenues ;
- >> 350 000 m<sup>2</sup> de bords de chemins fauchés.



## Entretien des cours d'eau

La CAD dispose sur son territoire de 145 km de cours d'eau et de fossés qui nécessitent un entretien constant par l'équipe Réseau hydrographique de surface (RHS).

En 2017, les berges ont été fauchées sur 83 km. Elles ont également été renforcées et fait l'objet de plantations sur 170 mètres. L'entretien du réseau hydrographique de surface s'effectue avec des méthodes douces et respectueuses de l'environnement. Il vise à pérenniser le bon écoulement des eaux, de sorte à éviter ou réduire les opérations de curage mécanique grâce aux travaux suivants : fauchage, élagage, abattage sélectif, entretien des ouvrages... L'élagage est principalement préconisé pour assurer la sécurité aux abords des habitations ou voiries et supprimer les branches basses qui entraîneraient des désordres hydrauliques.

En 2017, 235 arbres ont été taillés en « têtard » et 270 mètres de plantes hélophytes ont rejoint les berges.



## PERSPECTIVES 2018 :

- >> Intégration de la loi GEMAPI pour l'entretien des voies d'eau et zones humides et la prévention des inondations ;
- >> Suivi du chantier d'espaces verts suite à la création du parc de l'Ermitage 2 ;
- >> Réorganisation de la direction des espaces naturels.



# ARCHÉOLOGIE PRÉVENTIVE

## Activités de diagnostic

Le service a réalisé 6 opérations de diagnostic sur les communes de Lauwin-Planque, Cuincy, Douai (route de Tournai et rue de la Massue), Cantin et Bugnicourt, afin de vérifier si les terrains recélaient des traces d'anciennes occupations humaines. A Bugnicourt et Douai (route de Tournai), certaines opérations n'ont pas livré de résultats significatifs. Les autres chantiers ont permis de compléter la reconnaissance archéologique du territoire.

## Activités de fouille préventive

En 2017, 4 opérations de fouille ont été réalisées. Elles font suite au diagnostic qui a attesté la présence de vestiges archéologiques dignes d'intérêts scientifiques. Elles représentent une superficie totale de 5,6 ha sur les communes de Flers-en-Escrebieux, Lambres-Lez-Douai et Lauwin-Planque.



Vase de l'âge du Bronze découvert à Lambres-lez-Douai (Parc d'activités de l'Ermitage 2).

### CHIFFRES CLÉS :

- >> 6 opérations de diagnostic ;
- >> 7,5 hectares de superficie diagnostiquée ;
- >> 4 opérations de fouille ;
- >> 5,6 hectares de surface fouillée.

## Bilan scientifique des activités de diagnostic

- Lauwin-Planque, Rocade minière RD 621 :

Les parcelles concernées ont mis en évidence un enclos, d'allure modeste, d'au moins 4 800 m<sup>2</sup>.

- Cantin, 19, rue du Moulinel :

La parcelle diagnostiquée est située non loin d'une installation antique associée à un chemin antique (chaussée reliant peut-être Arras à Famars par Lewarde). L'exploration de cette emprise de près de 2 ha n'a révélé aucun vestige archéologique de cette période.

- Cuincy, rue Pasteur, centre Aragon :

La découverte d'une fosse constituée, avec les découvertes de la place Dordain, un nouvel indice de la présence d'un groupement d'habitats mérovingiens dans ce périmètre.

- Douai, rue de la Massue :

Les archives et les résultats archéologiques confirment un contexte bâti dense comprenant maison d'habitation de qualité, taverne, maisons de location, cour, atelier, fours, grenier, puits, dépendances.

## Bilan scientifique des activités de fouille

- Flers-en-Escrebieux, Les Près Loribes :

Les 38 structures identifiées attestent que le site est occupé du Néolithique à l'époque romaine. La fouille a notamment permis de mettre au jour un bâtiment sur poteaux comportant un étage qui pourrait avoir permis le stockage de céréales. Il présente une forme d'architecture originale pour la période du Néolithique final.

- Lambres-lez-Douai, ZAC de l'Ermitage 2 :

9 secteurs de fouille totalisant 8,5 ha ont été explorés entre 2015 et 2017. Les opérations de fouille ont permis la découverte de vestiges datant de l'âge du Bronze et se rattachant presque tous exclusivement au monde funéraire.

- Lauwin-Planque, Rue du Calvaire :

Un tronçon de fossé complet renforcé de 2 palissades constitue les vestiges d'une enceinte du Néolithique moyen II. Plusieurs fossés relatent une occupation agropastorale de l'Antiquité romaine. Plusieurs bâtiments, 2 sépultures et des structures de stockage occupent un espace circonscrit par un fossé. Cette occupation perdure jusqu'au XII<sup>ème</sup> siècle.

## PERSPECTIVES 2018 :

- >> Traitement archéologique de l'écoquartier du Raquet, soit 30 ha à diagnostiquer de juillet à décembre ;
- >> Fouille du parc Arkéos en octobre ;
- >> Diagnostic du square du Dauphin à Douai, à proximité des remparts du XI<sup>e</sup> siècle ;
- >> Engagement d'un diagnostic aux enjeux scientifiques considérables en novembre, dans la cour d'honneur de l'hôtel de ville de Douai ;
- >> 2 fouilles à réaliser en dehors du territoire, à Escaudain et à Wingles.



A photograph of a man and a young boy running on a grassy field. The man is on the right, wearing a grey t-shirt and dark pants, smiling. The boy is in the foreground, wearing a dark blue t-shirt and light blue shorts, also smiling. The background shows trees with yellow and green leaves, suggesting an autumn setting. A large teal triangle is overlaid on the left side of the image, containing text.

# COHÉSION SOCIALE

Habitat

Cohésion sociale

Gens du voyage

Refuge pour animaux+







# HABITAT

## Programme de revitalisation du centre-bourg d'Arleux

Le tandem CAD-Ville d'Arleux a défini en 2016 sa stratégie de revitalisation du centre-bourg. Il se décline sous forme d'objectifs quantitatifs et qualitatifs. La convention d'opération de revitalisation du centre-bourg et de développement du territoire 2017-2022 a été signée le 15 février 2017 par la CAD, la Ville, l'État et l'Anah.

Le plan d'action doit permettre :

- d'agir sur la qualité de vie au-delà du cœur de bourg ;
- d'attirer et de retenir l'habitant en cœur de bourg ;
- d'agir sur la qualité de vie et l'urbanité de l'habitat ;
- d'agir sur l'habitat privé ancien ;
- d'agir sur l'habitat social et les lieux de vie.

Le projet mise sur une forte valorisation du bâti vacant et une animation concertée et dynamique des commerces et des services. La Ville va requalifier les espaces publics, favorisant la déambulation et les rencontres dans un centre-bourg accessible à tous et attractif. Par exemple, la place de la mairie accueillera une halle de marché couvert structurant un pan de l'espace public central. Les trottoirs requalifiés inviteront aux modes de déplacement doux et valoriseront les parcours touristiques.

Par ailleurs, la Ville a reçu un avis favorable concernant sa demande de FISAC (Fonds d'intervention pour les services, l'artisanat et le commerce) le 29 décembre 2017.

### CHIFFRES CLÉS :

- >> 102 propriétaires occupants accompagnés dans leurs démarches de rénovation thermique ;
- >> 19 propriétaires bailleurs accompagnés dans leurs démarches de rénovation thermique ;
- >> 258 000 € : le montant des aides apportées par la CAD pour la réhabilitation de logements anciens ;
- >> 2 millions d'euros : l'enveloppe accordée par l'Anah ;
- >> 48 % le gain énergétique constaté après travaux.

## Programme local de l'habitat

Le second Programme Local de l'Habitat est exécutoire depuis décembre 2016. Il fixe le cadre d'intervention de la politique communautaire, ainsi que les grandes orientations en matière d'habitat et leurs déclinaisons opérationnelles pour les 6 prochaines années. Depuis 1 an, il permet de poursuivre les actions déjà engagées en matière de rénovation du parc ancien et de développement d'une offre abordable et équilibrée sur le territoire. À travers ce programme,

la CAD s'engage également sur de nouvelles thématiques telles que la lutte contre la vacance, la résorption des déséquilibres de peuplement, la réponse à la demande de logements abordables et son traitement, le droit au logement, le renouvellement urbain ou encore la politique foncière. Les actions permettant de répondre à ces enjeux ont été poursuivies ou initiées durant l'année 2017.

## Aides à la réhabilitation de logements privés anciens

En 2017, 121 propriétaires ont été accompagnés dans leurs démarches de rénovation thermique de leurs logements.

Parmi eux, 102 étaient propriétaires occupants et 19 propriétaires bailleurs. Le montant total des aides de la CAD s'élève à 258 000 €. En moyenne, le gain énergétique constaté après travaux s'élève à 48 %. Ce soutien financier de la CAD auprès des

propriétaires occupants vient en complément des subventions de l'Anah (Agence Nationale de l'Aide à l'Habitat) et de la Région.

L'objectif est de lutter contre la précarité énergétique, la perte d'autonomie et l'insalubrité des habitations. L'Anah a accordé une enveloppe de plus de 2 millions d'euros pour le territoire de la CAD.





## Poursuite du soutien au logement social

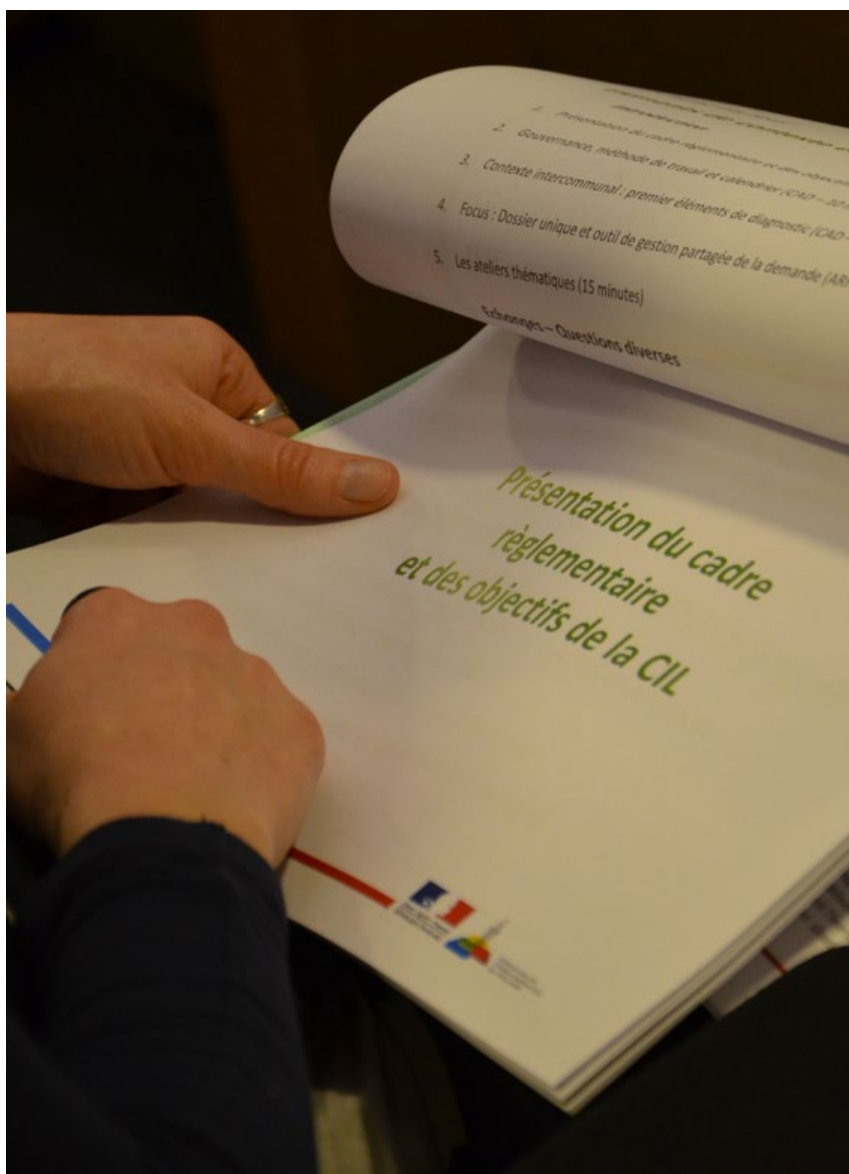
La Communauté d'agglomération du Douaisis a poursuivi son soutien financier en faveur des opérations d'habitat aidé et d'accession à prix maîtrisé. 192 logements programmés en 2017 vont voir le jour dans les années à venir dont :

- 152 logements en construction neuve ;
- 37 logements en réinvestissant les bâtiments vacants.

Cela correspond à 7 opérations déclinées comme suit :

- 67 logements en prêt locatif aidé d'intégration (PLAI) ;
- 105 logements en prêt locatif à usage social (PLUS) ;
- 13 logements en prêt locatif social (PLS) ;
- 4 logements dans le cadre de l'accession sociale (PSLA).

L'aide financière de la CAD pour l'ensemble de cette programmation s'élève à 566 000 € dont 20 000 € dévolus à l'accession sociale. Ces opérations sont portées par 5 bailleurs sociaux.



## Conférences Intercommunales du Logement

2 Conférences Intercommunales du Logement (CIL), co-animées par l'État et la CAD, se sont tenues afin d'acter les principes de la politique de mixité sociale et d'appui aux demandeurs de logements aidés. Des instances dédiées et outils opérationnels spécifiques ont été élaborés. Leur mise en œuvre a été lancée dans une dynamique partenariale, qui a vocation à se renforcer au cours des 6 prochaines années.

Outre la logique de mixité sociale, cette politique vise à améliorer l'accès aux logements des ménages en difficulté.

## Renouvellement urbain et recyclage foncier

Dans le cadre du Plan Local de l'Habitat et de la politique foncière communautaire, la CAD appuie techniquement et financièrement les communes dans les projets de requalification de centre-ville et centre-bourg, notamment par le biais d'études de restructuration et le réinvestissement de biens vacants ou de friches. Le soutien des communes tend à se développer permettant ainsi d'atteindre les objectifs du PLH via la redynamisation des centres des communes et en évitant l'étalement urbain dans une logique de développement durable et soutenable.



### PERSPECTIVES 2018 :

- >> Réhabilitation d'environ 200 logements privés en tenant compte des orientations et des objectifs de l'Agence nationale de l'aide à l'habitat ;
- >> Poursuite de l'accompagnement technique et financier en faveur des opérations d'habitat social et de rénovation du parc privé ancien ;
- >> Poursuite de la mise en œuvre du contrat de mixité sociale de Flines-lez-Râches ;
- >> Signature de la convention intercommunale d'attribution de la Charte des bonnes pratiques en CAL, de la Charte d'accueil et d'information des demandeurs et du protocole ANRU ;
- >> Élaboration de la Charte des ventes HLM ;
- >> Etudes dans le cadre de l'Engagement pour le Renouveau du Bassin Minier ;
- >> Poursuite de l'appui aux communes en matière de requalification dans le cadre de la politique foncière ;
- >> Bilan à mi-parcours de la convention avec l'EPF et préparation de la prochaine convention.



## Contrat de Ville 2017 : les actions portées par le service cohésion sociale

Dans le cadre de la mise en œuvre du Contrat de Ville, la CAD a contribué au financement de 39 actions sur son territoire. Parmi celles-ci, le service cohésion sociale en a conçu et mis en œuvre 4 :

**1. L'action « Les jeunes pousses vers l'entrepreneuriat »** a permis à un groupe de jeunes de 13 à 15 ans de participer à des ateliers d'immersion professionnelle en lien avec des thématiques qui ne sont pas nécessairement connues du public ciblé : agriculture, auto-entrepreneuriat, artisanat et métiers traditionnels. Ces thématiques ont été traitées à travers 4 ateliers :

- visite/découverte d'une ferme biologique de produits laitiers et viande, effectuant de la vente directe et au sein d'une Association pour le Maintien d'une Agriculture Paysanne ;
- découverte du métier d'apiculteur grâce à un partenariat déjà effectif entre la CAD (qui détient plusieurs ruchers sur son territoire) et des professionnels ;

- visite du refuge animalier de la CAD avec possibilité de participer aux soins apportés aux animaux, à l'entretien, au nettoyage des locaux et à l'accueil du public ;
- ateliers de vannerie avec un professionnel permettant d'explorer les différentes facettes du métier et de découvrir un métier d'art.

**2. L'action « recup'urbaine »** met en avant la participation des habitants à travers un projet d'amélioration du cadre de vie des quartiers visés. Il s'agissait de proposer la fabrication de mobilier urbain individuel et collectif avec une thématique principalement environnementale.

Les animations se sont déroulées dans un espace dédié (maison relais Soliha) et directement dans les quartiers prioritaires et en veille active. Elles visaient toutes les personnes des quartiers concernés et également les partenaires locaux (centres sociaux, communes).

### CHIFFRES CLÉS :

- >> 39 actions cofinancées par la CAD dans le cadre du Contrat de Ville 2017 ;
- >> 4 actions portées par le service cohésion sociale ;
- >> 31 306 € investis pour la phase opérationnelle du Fonds de Travaux Urbains Communautaire ;
- >> 276 976 € de subvention à la Mission locale pour l'emploi des jeunes dans le Douaisis ;
- >> 100 000 € de subvention au Plan Local pour l'Insertion et l'Emploi du Douaisis (PLIE).

**3. L'action « Soutien psychologique et affirmation de soi »** vise à proposer l'intervention d'un psychologue pour les jeunes et les familles des Dispositifs de Réussite Éducative (DRE) de Sin-le-Noble et Waziers. L'intervention a été réalisée dans le cadre d'un parcours personnalisé du jeune. L'intervention du psychologue a permis de prévenir la souffrance psychologique de 32 jeunes en difficulté.

L'action avait aussi pour objectif de lutter contre les inégalités d'accès aux soins, en proposant un accueil des familles issues des quartiers politiques de la ville ne pouvant accéder aux consultations privées.

**4. L'action « Les arts autour de Légendoria »** s'est adressée aux enfants habitants les quartiers prioritaires de la CAD des communes suivantes : Auby (Asturies), Flers-en-Escrebieux (Pont de la Deûle), Douai (Dorignies), Waziers (Notre Dame) et Sin-le-Noble (Les Épis). En 2017, 3 étapes ont été réalisées : l'initiation par la lecture de contes, l'écriture et l'illustration d'un conte ainsi que la confection des costumes et des décors de spectacle.



### **Le Fonds de Travaux Urbain : un outil au service de la participation des habitants**

Le 29 mai 2015, la CAD a délibéré pour autoriser le financement du Fonds de Travaux Urbains Communautaire (FTU). Le FTU permet de financer des projets de « micro-aménagement » en lien avec la sécurisation des espaces, la qualité environnementale, la propreté et l'entretien, la convivialité des espaces publics (mais dont le foncier et/ou le bâti n'est pas forcément public).

Ce FTU constitue un outil de gestion urbaine de proximité au service du territoire et de ses habitants. Suite aux ateliers de participation avec les habitants en 2016, la phase opérationnelle du Fonds de Travaux Urbains s'est amorcée en 2017.

Elle a concerné 3 des 4 sites identifiés :

- le Bivouac à Sin-le-Noble ;
- le périmètre Notre Dame/La Clochette à Douai et à Waziers ;
- le cheminement piéton entre Belleforière à Roost-Warendin et les Asturies à Auby.

### **PERSPECTIVES 2018 :**

- >> Mise en œuvre, animation et suivi du Contrat de ville 2018, qui regroupe 26 actions communautaires pour un coût de 710 962 €, avec une participation de la CAD à hauteur de 195 568 € ;
- >> 3 de ces 26 actions seront portées par le service cohésion sociale : « Parcours mobilité », « Qu'art'ier » et « Formation Radicalisation ».



# GENS DU VOYAGE

## Aires d'accueil des gens du voyage

Dans le cadre du schéma départemental, la CAD a aménagé en 2008 une aire de grand passage à Cuincy et Lambres-lez-Douai, et une aire d'accueil à Dechy et à Sin-le-Noble.

Concernant l'aire de Dechy/Sin-le-Noble, le système de prépaiement et de télégestion installé lors de la réhabilitation de 2016 a démontré son efficacité et sa praticité aussi bien pour les familles que pour le gestionnaire. Des améliorations sur l'équipement ont également été apportées : prises électriques supplémentaires, retour à un système de cumulus d'eau chaude. La CAD a fait l'acquisition d'un bâtiment modulaire à l'entrée de l'aire d'accueil pour faciliter l'interface avec les résidents. Ce dernier est également utilisé par les voyageurs pour des événements familiaux.

L'aire de Cuincy/Lambres-lez-Douai a été utilisée à 8 reprises entre mai et octobre. En plus des passages prévus, des groupes familiaux ont été accueillis. L'aire a donc été quasiment occupée en continu.



## PERSPECTIVES 2018 :

- >> Projet d'implantation de 8 logements adaptés sur la commune d'Auby, dont les travaux de construction devraient commencer en septembre 2018 ;
- >> Projet de terrains familiaux en location sur la ville de Douai, afin de répondre au besoin d'ancrage territorial de la communauté des gens du voyage.

# REFUGE POUR ANIMAUX



## Présentation du « Lapin des Champs »

La Communauté d'agglomération du Douaisis a mis à disposition de la Société Autonome Protectrice des Animaux du Douaisis (SAPAD) un lieu pour accueillir les animaux errants ou abandonnés du territoire. Le refuge du « Lapin des Champs » situé à Gœulzin a ouvert ses portes en 2010. Il a vocation à accueillir à la fois, la mission de service public qu'est la fourrière animale et la protection des animaux par le refuge. Une activité de pension canine et féline est également proposée dans le cadre du refuge.

## Activité de la fourrière et de la pension

La fourrière comptabilise 1 099 entrées d'animaux sur l'année (441 chiens et 651 chats). Seuls 266 d'entre eux ont été récupérés par leur propriétaire (253 chiens et 13 chats).

### CHIFFRES CLÉS :

- >> 1 099 animaux en fourrière ;
- >> 518 animaux adoptés ;
- >> 545 animaux hébergés en pension.

## PERSPECTIVES 2018 :

- >> A compter du 1<sup>er</sup> janvier 2018, la CAD assurera directement la compétence fourrière. La SAPAD exercera toujours les activités de refuge et de pension au sein du bâtiment communautaire du Lapin des Champs.



# ÉQUIPEMENTS

Arkéos

Loisiparc

Legendoria

Maison de l'écoquartier











## Les grands événements

- **La Nuit des musées** - 20 mai

Le public a été convié à une visite originale et a ainsi pu redécouvrir les collections tout en revivant quelques grands épisodes de l'histoire locale.

**180 personnes ont participé à cette 3<sup>ème</sup> édition.**

- **À l'attaque #2** - 10 et 11 juin

Cet événement festif et familial a proposé tout au long du week-end : tournois de chevalerie, reconstitution d'un campement militaire du Moyen Âge, jeux anciens, présentation de machines et techniques de siège.

**L'évènement a accueilli 1 715 visiteurs.**

- **Journées nationales de l'archéologie**  
- 17 et 18 juin

Avec pour thème la Préhistoire, dans le cadre de l'exposition « Rahan : la Préhistoire revisitée », les Journées Nationales de l'Archéologie ont vu le lancement du « Projet pirogue », projet d'animation et d'expérimentation autour du creusement d'une pirogue à l'aide d'outils en pierre comme au Néolithique.

**83 personnes ont participé au week-end.**

- **Nuits des Etoiles** - 28 et 29 juillet

Chaque année, le musée s'associe au Club d'Astronomie de la MJC de Douai. Une exposition, une conférence et la très attendue observation du ciel (dans l'auditorium et en extérieur) étaient au programme de cette édition 2017.

**L'évènement a rassemblé 447 personnes.**

### CHIFFRES CLÉS :

>> 28 507 visiteurs ;

>> 6 665 visiteurs scolaires ;

>> 34 % d'augmentation du nombre total de visiteurs par rapport à 2016 ;

>> 2 800 fans sur la page Facebook ;

>> 625 heures d'animation à destination des scolaires et des centres de loisirs.



- **Journées européennes du patrimoine**

- 17 et 18 septembre

- Pour cet événement, l'équipe du musée a accueilli **705 personnes** au cours de visites guidées de l'exposition temporaire et **120 enfants** pour l'atelier de carreau de pavement médiéval.

- **Les 1<sup>ères</sup> Arkéosiennes** - 23 et 24 septembre

- Cette grande fête médiévale a rassemblé **5 967 visiteurs** sur le week-end. Les animations furent nombreuses et variées pendant ces 2 jours : combats, cracheurs de feu, artisans, groupes musicaux, spectacle de rapace, jeux et ateliers pour enfant.

- **Les Saturnales**

- 23 décembre 2017 au 7 janvier 2018

- Ce temps fort sur toute la durée des vacances a proposé des rendez-vous réguliers, sous forme d'ateliers : **6 activités** à destination du jeune public ou en famille ont donc été proposées attirant ainsi **221 visiteurs**.

- Par ailleurs, **110 personnes ont également assisté aux spectacles** présentés dans l'auditorium.

## PERSPECTIVES 2018 :

- >> Asseoir le projet de musée-parc auprès des partenaires locaux et régionaux ;
- >> Développer et fidéliser les publics ;
- >> Intensifier la programmation et la communication avant le démarrage des travaux du parc ;
- >> Amorcer la fin de la gratuité du musée avec l'ouverture au public du parc de reconstitution archéologique.



## Les expositions temporaires

2 expositions temporaires ont été programmées sur l'année. Une nouvelle formule, la « micro-exposition » complète la proposition. Le projet de ces micro-expositions, d'une durée de 3 mois, est, de rendre plus vivantes les collections du musée en présentant des objets « insolites », se prêtant tout particulièrement à « raconter une histoire ».

- **Permis de construire**

- du 16 septembre au 26 février 2018

Cette exposition temporaire était une exclusivité Arkéos. Il s'agissait de la principale création dans la programmation culturelle 2017, de par sa durée et sa dimension historique en mettant en scène les principaux matériaux à la base du paysage architectural du Douaisis.

- **Rahan, La Préhistoire revisitée**

- du 18 mars au 5 novembre

Exposition phare pour 2017, « Rahan », la célèbre bande dessinée créée en 1969, servait de support à une programmation riche et variée par la présentation de planches et d'objets archéologiques ou reconstitués, s'adressant à tous les publics. L'exposition a inspiré la création de **5 nouveaux ateliers** sur le thème de la Préhistoire : Cro-mignons, Dinorigami, artistes de la Préhistoire, Préhisto Game et Modelage de mammouths.

- **De briques**

- 1<sup>er</sup> décembre au 20 janvier 2018

Arkéos a accueilli une micro-exposition d'art contemporain sur le thème de la brique. 15 œuvres de céramistes de renommée nationale ou internationale, étaient présentées dans la salle d'exposition temporaire d'Arkéos.



## Les activités de médiation

### Projet pirogue - 17 au 24 juin

Cette nouvelle formule a proposé au public scolaire une semaine thématique comme une offre originale au voyage de fin d'année. Animé par 2 spécialistes du travail du bois et de la médiation sur la Préhistoire, le projet proposait aux scolaires de participer au creusement de la pirogue, la présentation d'instruments et modes de vie au cours de la Préhistoire.

**943 enfants ont pu vivre une immersion dans la Préhistoire.**

### Musée hors-les-murs

Le mardi, jour de fermeture du musée, est ouvert aux interventions sous forme d'ateliers auprès d'établissements scolaires et centres de loisirs qui ne peuvent pas se déplacer au musée.

**10 interventions hors-les-murs ont eu lieu. Elles ont concerné 513 enfants.**

### Programmation individuels et jeune public

21 « ateliers des vacances » destinés au jeune public et aux familles se sont déroulés pendant l'année.

**381 personnes** ont pris part à ces activités avec un taux de remplissage de 90 à 100 %. Ces ateliers font l'objet d'un renouvellement pour s'intégrer à la programmation des expositions temporaires.

Par ailleurs, 19 anniversaires ont été fêtés à Arkéos. Rassemblant au total **230 enfants**, ces anniversaires comprennent un atelier archéologique ainsi que la mise à disposition de la salle pédagogique pour le goûter.





## Présentation de la base de loisirs communautaire

Situé à Aubigny-au-Bac, Loisiparc est un espace de loisirs et de jeux à destination d'un public familial. Son prix d'entrée est modeste de façon à attirer un large public. Loisiparc propose des animations aussi variées qu'un mini-golf, un parcours « ouistiti », des pédalos®, des bateaux-tamponneurs, un trampo-jump, une piscine ainsi qu'une zone d'éco-pâturage avec des mini-animaux. La base de loisirs offre aux familles des spectacles chaque dimanche en juillet et août. Ces représentations sont précédées par la danse chorégraphiée et interactive de Cadou, la mascotte de Loisiparc.

## Une nouvelle attraction : la Maison de Cadou

La maison de la mascotte Cadou est venue compléter l'offre déjà présente sur la base. Elle permet aux visiteurs de se prendre en photo en compagnie de Cadou.



## CHIFFRES CLÉS :

- >> 1 nouvelle attraction ;
- >> 56 000 visiteurs sur l'année ;
- >> 9 637 : nombre d'entrées lors du week-end Loisiparc en Fête ;
- >> 12 159 enfants de centres de loisirs accueillis ;
- >> 5 900 : fans Facebook.



## Loisiparc en fête

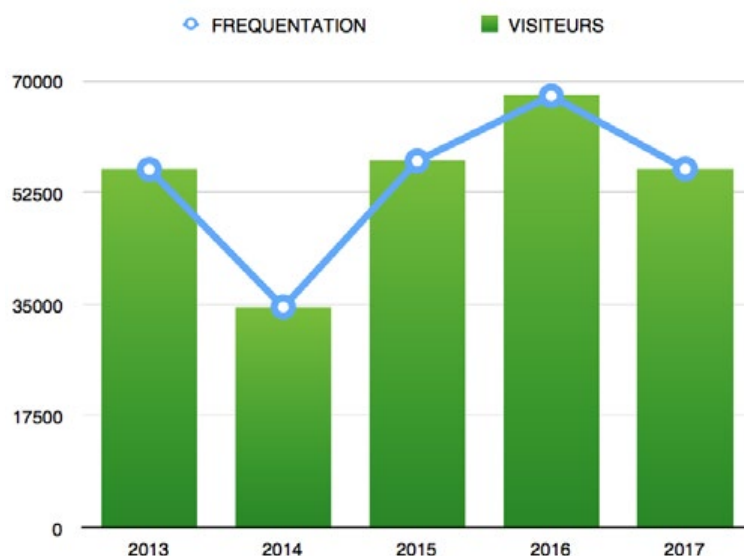
Chaque année, lors du dernier week-end de juin, Loisiparc convie ses visiteurs à 2 jours de festivités gratuites avec de nombreuses animations, concert et feu d'artifice tiré depuis le plan d'eau.

## Fréquentation

Durant la saison, la base communautaire a accueilli plus de 56 000 personnes. Il s'agit de la 3<sup>ème</sup> meilleure affluence depuis son ouverture en 2006. Loisiparc a connu 14 jours à plus de 1 000 entrées et 3 jours à plus de 2 000 entrées, ainsi qu'une journée record le mercredi 23 août avec 2 190 entrées. La base de loisirs a également réuni 9 637 personnes au cours du week-end « Loisiparc en Fête ».

Par ailleurs, 12 159 enfants participant à des centres de loisirs ont également été accueillis en 2017. Une grande majorité des centres de loisirs accueillis proviennent de communes qui n'appartiennent pas au territoire de la Communauté d'agglomération du Douvaisis.

Depuis son ouverture en 2006, Loisiparc a enregistré un total de 505 285 entrées.



## PERSPECTIVES 2018 :

- >> Costume de la mascotte du parc ;
- >> Actualisation des documents avec le visuel de la nouvelle mascotte.



Inauguré en novembre 2016, au cours d'un week-end festif entièrement gratuit, Legendoria, le Royaume des Contes & Légendes, avait attiré un millier de visiteurs sur les 2 jours.

L'année 2017 fut la 1<sup>ère</sup> année de fonctionnement de Legendoria. La saison a démarré au mois de mars et a convié le public tout au long de l'année, au cours de 8 rendez-vous spectaculaires. Les thématiques, riches et variées, ont exploré toutes les formes du spectacle vivant avec, comme fil conducteur, les Contes & Légendes.

Les spectacles ont été proposés dans les 2 salles de Legendoria au cours d'une semaine développée en 2 temps, à destination du public scolaire et le dimanche pour le public familial avec un atelier créatif et des animations pour le jeune public. Tous les habitants de l'agglomération bénéficient de tarifs accessibles.

Les 2 principales cibles sont le public familial et le public scolaire.



## CHIFFRES CLÉS :

- >> 26 spectacles « vivants » proposés tout au long de l'année ;
- >> 2 620 scolaires et adhérents centres de loisirs ;
- >> 2 383 visiteurs ;
- >> 10 141 € de recettes ;
- >> 685 fans Facebook.

## Spectacles 2017

**Contes merveilleux de printemps** - 3 au 9 avril

**522 scolaires** ont assisté aux représentations.

**438 visiteurs** présents au spectacle du dimanche 9 avril.

**Les Peuples imaginaires** - 15 au 19 mai

**312 scolaires** ont assisté aux représentations.

**202 visiteurs** présents au spectacle du dimanche 14 mai.

**Autour des Contes** - 26 juin au 1<sup>er</sup> juillet

**628 scolaires** ont assisté aux représentations.

**213 visiteurs** présents le dimanche 1<sup>er</sup> juillet.

**Contes de voyages** - 11 et 25 juillet

Une proposition de spectacle a été faite en direction des Centre de loisirs (ALSH) pour des dates choisies en juillet.

**140 enfants** ont assisté aux représentations.

**Contes Fantastiques** - 19, 20 et 29 octobre

**449 scolaires** ont assisté aux représentations.

**465 visiteurs** présents le dimanche 29 octobre.

**La Légende de Saint Nicolas** - 3 au 8 décembre

**569 scolaires** ont assisté aux représentations.

**250 visiteurs** présents le dimanche 3 décembre.

## Evénements

**Legendoria Hors les Murs** - 25 mars et 22 avril

Dans le cadre de l'exposition « Mes Envies en Hainaut-Cambrésis » sur la valorisation des sites touristiques et culturels du Département du Nord, un spectacle a été présenté le 25 mars et le 22 avril à la Maison du Tourisme à Lille. Cette exposition a permis à Legendoria de rayonner auprès du public lillois et d'affirmer sa place comme équipement culturel à part entière sur le territoire du Douaisis.

**Fête de la Musique** - 21 juin

A l'occasion de l'évènement national, un spectacle musical et un concert ont été organisés à Legendoria en début de soirée.

**115 personnes** ont participé à la Fête de la Musique.

**Histoires contées - Journées du Patrimoine**

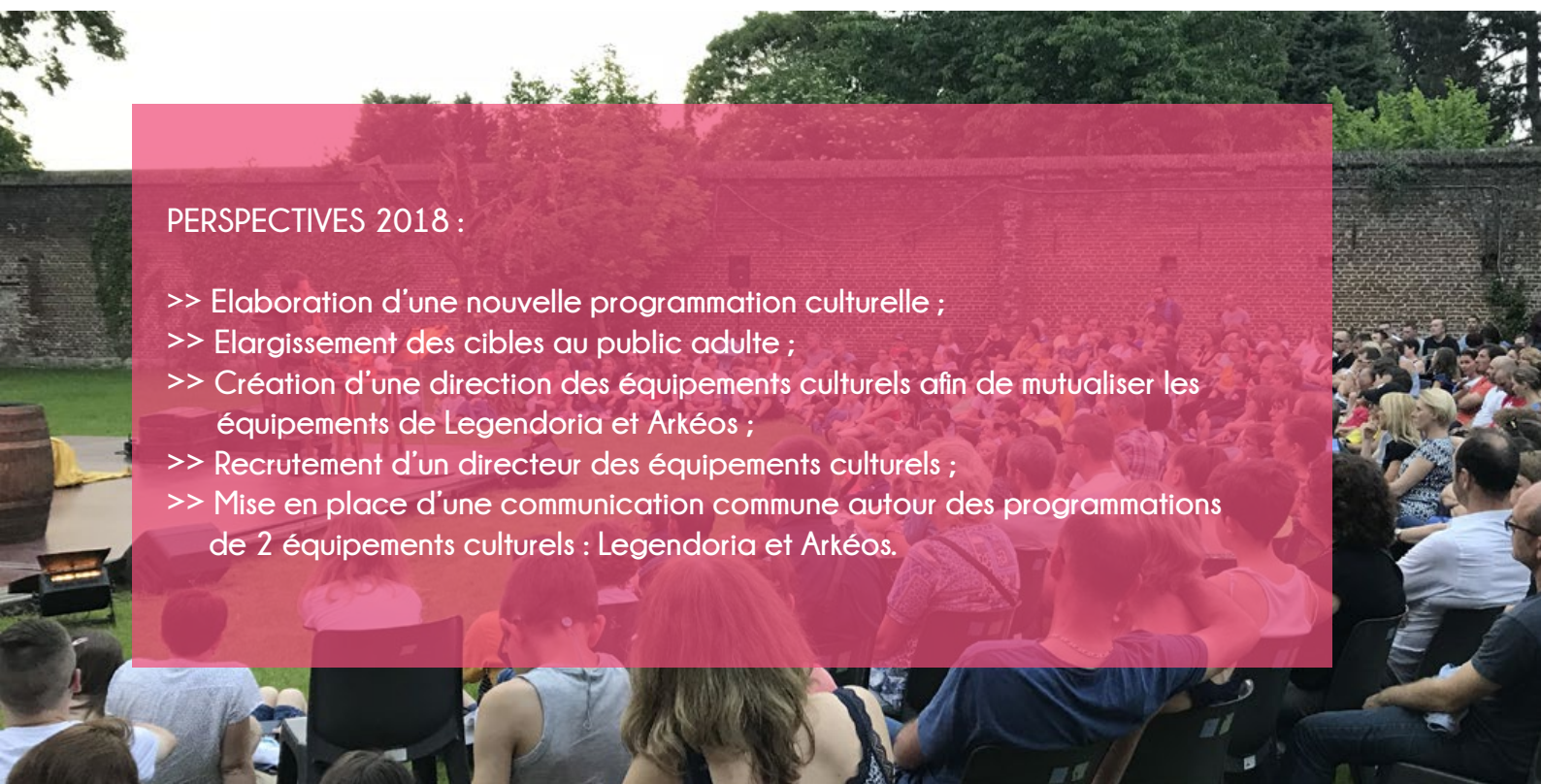
16 et 17 septembre

Des spectacles gratuits et en accès libre ont permis aux visiteurs d'apprécier des « Histoires Contées » dans les 2 salles de Legendoria, tout le week-end.

**700 personnes** ont apprécié les spectacles.

## PERSPECTIVES 2018 :

- >> Elaboration d'une nouvelle programmation culturelle ;
- >> Elargissement des cibles au public adulte ;
- >> Création d'une direction des équipements culturels afin de mutualiser les équipements de Legendoria et Arkéos ;
- >> Recrutement d'un directeur des équipements culturels ;
- >> Mise en place d'une communication commune autour des programmations de 2 équipements culturels : Legendoria et Arkéos.







## Ses missions

Située au cœur de l'écoquartier du Raquet, la Maison de l'écoquartier a pour objectif majeur la sensibilisation à l'environnement et au développement durable.

C'est également un point d'information et de renseignement sur les techniques d'éco-construction pour les habitants ou futurs habitants de l'écoquartier. La Maison de l'écoquartier rassemble de nombreux outils pédagogiques : maquettes, films de présentation, espace dédié aux enfants avec notamment l'atelier du petit éco-citoyen.

Elle dispose par ailleurs d'une « mini-box », un outil de sensibilisation à destination des professionnels du bâtiment et de la rénovation, qui permet de sensibiliser le public aux techniques d'éco-construction.

## CHIFFRES CLÉS :

>> 1500 visiteurs ;

>> 53 visites scolaires, de la primaire aux classes préparatoires ;

>> 1 espace pédagogique comprenant 6 panneaux sur les techniques d'éco construction.

## 1 500 visites sur l'année

Le médiateur de la Maison de l'écoquartier a accueilli environ 1 500 personnes dans le cadre de visites de groupes ainsi qu'une centaine de particuliers.

Cet équipement s'adresse en effet aussi bien aux habitants de l'écoquartier, aux élèves et enseignants, au milieu associatif ou à toute personne curieuse d'en savoir plus sur le Raquet.



### PERSPECTIVES 2018 :

- >> Mise en place d'événements autour de la Maison de l'écoquartier ;
- >> Développement de l'accueil de groupes.

**LeRaquet**  
Source de ville, quartier nature  
leraquet.fr



A photograph of a business meeting with a pink overlay. The background shows several people in business attire, with one person's arms crossed and another pointing at a laptop. The pink overlay is a large, semi-transparent shape on the left side of the image.

# RESSOURCES

Affaires juridiques

Finances

Ressources humaines





## Marchés publics

Au cours de l'année, 103 procédures de marchés publics ont été lancées. 83 avenants ont également été traités par le service commande publique.

Parmi les faits marquants de l'année, on retrouve la poursuite des marchés passés en groupement pour les collectivités. Un marché a été conclu pour les fournitures de papier non imprimé concernant la CAD et 19 communes du territoire.

L'année a également été marquée par la mise en place du marché d'exploitation des installations du chauffage.

## Zone d'aménagement concerté

La ZAC « entrée sud de Douai », communément appelée « ZAC des Fauvettes » située sur le territoire des communes de Férin et de Lambres-lez-Douai, a été supprimée.

Par ailleurs, le programme des équipements publics de la ZAC de Lauwin-Planque a été modifié pour intégrer la nouvelle voirie qui se raccorde sur le demi-échangeur créé sur la route départementale. Enfin, l'extension de la ZAC commerciale du Bas-Terroir à Waziers a été lancée.



### CHIFFRES CLÉS :

- >> 103 procédures de marchés publics lancées ;
- >> 83 avenants traités ;
- >> 814 autorisations d'urbanisme instruites ;
- >> 5 polices d'assurance.

## Service commun d'instruction du droit des sols

Sur l'année, 814 autorisations d'urbanisme ont été instruites. Elles se décomposent comme suit :

- 307 permis de construire ;
- 411 déclarations préalables ;
- 5 permis de démolir ;
- 9 permis d'aménager ;
- 82 certificats d'urbanisme opérationnels.

A noter que la commune de Férin a adhéré depuis le 1<sup>er</sup> juin au service commun ADS.

## Assurances

La Communauté d'agglomération du Douaisis est couverte par 5 polices d'assurance pour les risques suivants :

- Dommage aux biens pour la garantie de son patrimoine ;
- Responsabilité civile pour la couverture des dommages causés aux tiers ;
- Assurance des véhicules ;
- Protection juridique ;
- Risques statutaires pour la couverture des arrêts de travail du personnel.

## Acquisitions foncières

Plusieurs acquisitions de biens ont été réalisées sur l'année au sein de l'écoquartier du Raquet ainsi que les captages d'eau potable d'Aubigny-au-Bac et Férin.



## Service des assemblées

5 conseils (88 délibérations) et 15 bureaux (188 délibérations) communautaires ont eu lieu au cours de l'année.

## PERSPECTIVES 2018 :

- >> Poursuite des marchés en groupement : fourniture d'EPI ;
- >> Relance des premiers marchés passés en groupement : fauchage/défrichage, fourniture de sels de déneigement ;
- >> Relance des marchés de collecte des déchets.



# FINANCES

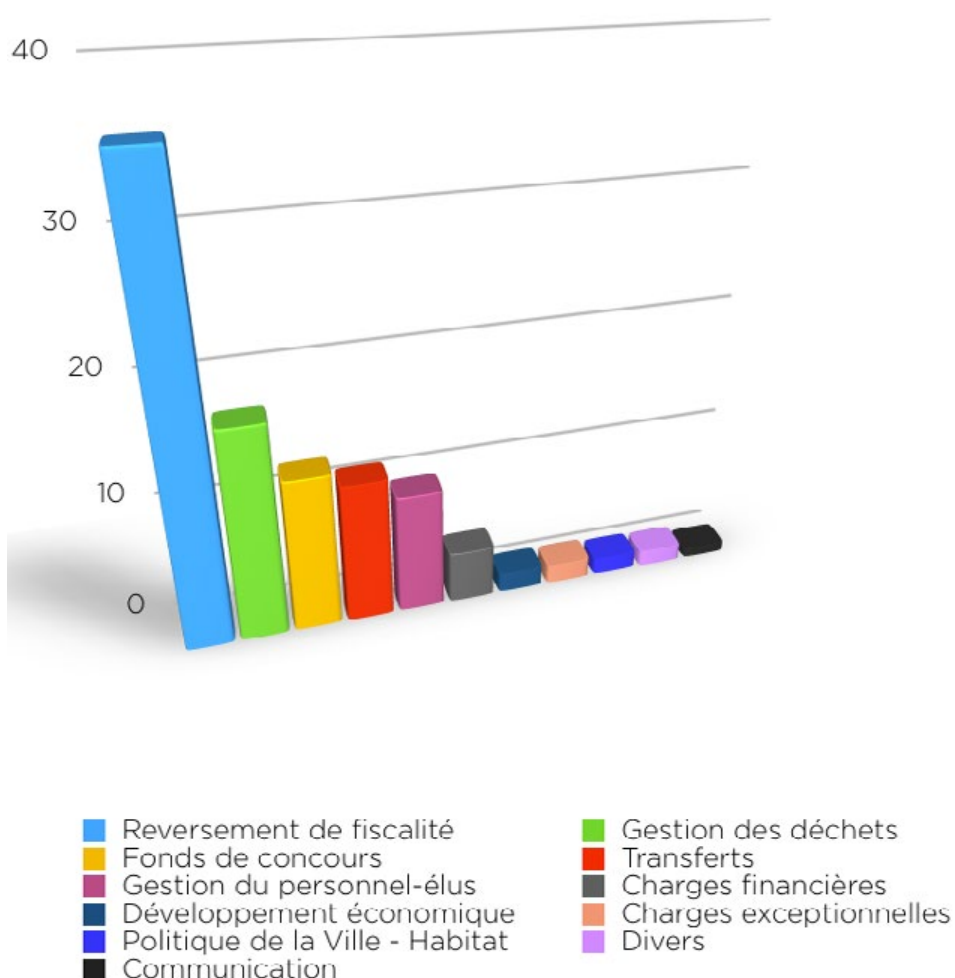
## Dépenses de fonctionnement

En 2017, les dépenses de fonctionnement (hors archéologie, assainissement et eau potable) se sont élevées à 63,3 millions d'euros.

Ce chiffre est en légère hausse par rapport à l'année précédente (59,8 millions en 2016).

Le reversement de fiscalité aux communes constitue le poste principal de dépenses avec 35,9 millions d'euros.

La gestion des ordures ménagères représente quant à elle 27,6 % des dépenses avec 17,5 millions d'euros et les fonds de concours aux communes 20,2 % des dépenses avec 12,8 millions d'euros.



## Budget d'investissement

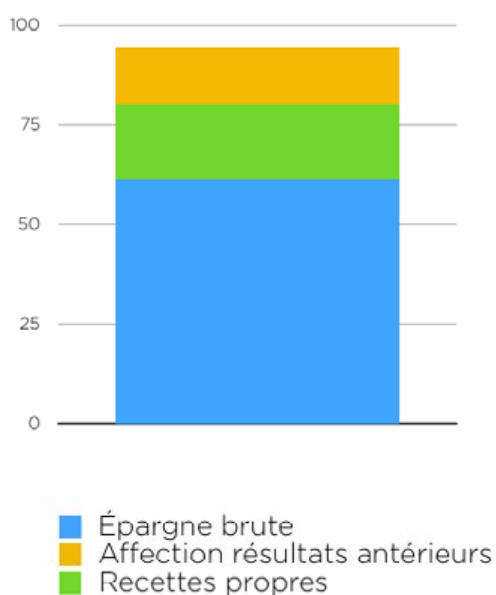
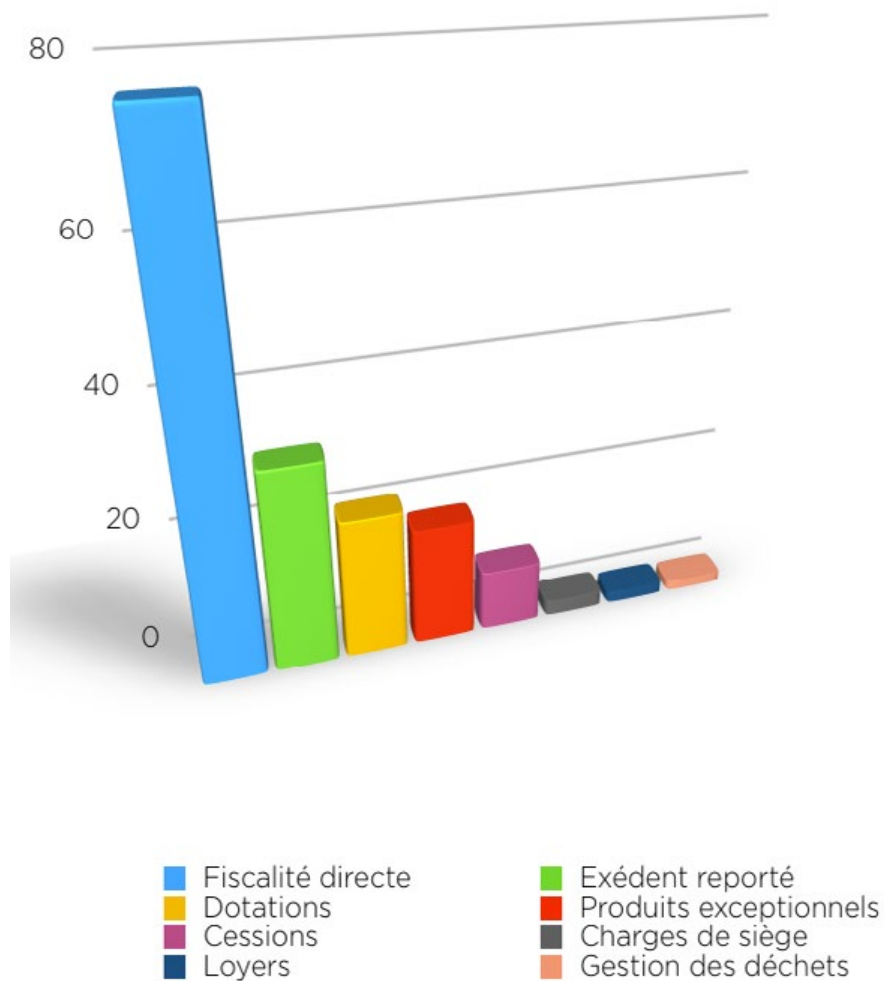
En 2017, la CAD disposait de 35,4 millions d'euros pour mener à bien ses investissements. Le principal poste de dépenses concerne le développement économique avec près de 13 millions d'euros. L'habitat a représenté 4,5 millions d'euros et les investissements sur l'écoquartier du Raquet, 3,1 millions d'euros. Viennent ensuite les investissements pour le centre aquatique à hauteur de 2,5 millions d'euros et les travaux de voirie-électrification pour 2,4 millions d'euros.

## Recettes de fonctionnement

Les recettes de fonctionnement s'élèvent à 165 millions d'euros sur l'année.

Elles sont liées à hauteur de 46,4% (soit 76,6 millions d'euros) aux impôts et taxes : taxe foncière, bâti, non bâti.

Les compensations fiscales versées par l'État aux collectivités locales se sont chiffrées à 22 millions d'euros.



## Épargne et poids de la dette

L'épargne de gestion brute s'est élevée à 61,3 millions d'euros en 2017 et représente les deux tiers de l'autofinancement de la Communauté d'agglomération du Douaisis. Ce chiffre est en forte augmentation par rapport à l'année précédente (33,5 millions d'euros en 2016).

La CAD a disposé par ailleurs de 18,9 millions d'euros de recettes propres.



# RESSOURCES HUMAINES

## Bilan social 2017

Au 31 décembre 2017, la Communauté d'agglomération du Douaisis comptait 270 agents dont 70 contractuels.

9 fonctionnaires et 5 personnes en contrat à durée déterminée ont été recrutés au cours de l'année. Par ailleurs, 19 personnes en contrat aidé étaient présentes au cours de l'année, au sein de la direction des espaces verts, dont 2 ont été titularisées.

## Formations

Plusieurs formations sont organisées chaque année pour les agents : intégration, formation réglementée, professionnalisation premier emploi, professionnalisation perfectionnement et préparation aux concours et examens professionnels.

Au total, 737 jours de formation, soit 4 353 heures, ont été effectués sur l'année par 179 agents.

## Parcours d'intégration

Un parcours d'intégration a été mis en place à destination de tous les nouveaux arrivants (titulaires ou contractuels).

En 2017, 8 agents nouvellement recrutés ont pu bénéficier de ce parcours qui permet de rencontrer l'ensemble des directions de la CAD.

## Prévention des violences et du harcèlement

Lancement de la démarche de prévention des risques psychosociaux (RPS) : création d'un comité de pilotage, information du personnel, réalisation d'une enquête auprès du personnel et lancement d'un diagnostic RPS en collaboration avec le Centre de Gestion du Nord de la fonction publique territoriale.

## Mise en œuvre d'une protection sociale complémentaire santé : 93 adhérents

### CHIFFRES CLÉS :

- >> 270 agents ;
- >> 737 jours de formation cumulés ;
- >> 50,85 % des agents sont des femmes ;
- >> 15,25 % des femmes travaillent à temps partiel ;
- >> 1,27 % des hommes travaillent à temps partiel.

## Formation sur la nouvelle version du Système d'Information et de gestion des Ressources Humaines

En 2017, la direction des ressources humaines a vu son logiciel SIRH évoluer de version. 12 agents de la direction des Ressources Humaines ont été formés en mai, soit 18 jours de formation pour un total de 465 heures.

## Formation Autorisation d'Intervention à Proximité des Réseaux

La réglementation prévoit, à compter du 1<sup>er</sup> janvier 2018, une obligation de vérification des compétences pour certains intervenants à proximité des réseaux. La CAD a mis en place des sessions de formation AIPR à destination de 3 publics distincts : les opérateurs, les encadrants et les concepteurs : 46 agents ont été formés au cours de l'année.



### Effectifs : répartition par filière, par catégorie et par sexe, titulaires et non titulaires confondus

Filière catégorie/sexe	Administrative	Archéologie Préventive	Culturelle	Technique	Total général	% par catégorie
<b>A</b>						
F	23	5		5	33	46,48 %
H	20	7	2	9	38	53,52 %
<b>B</b>						
F	18	7	1	6	32	71,11 %
H	3			10	13	28,89 %
<b>C</b>						
F	47		2	6	55	45,83 %
H	1		4	60	65	54,17 %
<b>Total général</b>	<b>112</b>	<b>19</b>	<b>9</b>	<b>96</b>	<b>236</b>	

### Effectifs : répartition du nombre de promotions par type de promotion et par sexe

Promotion/sexe	F	H	Total général	% par promotion
Avancement d'échelon	38	46	84	77,78 %
Avancement de grade	15	9	24	22,22 %
Promotion interne	0	0	0	0,00 %
<b>Total général</b>	<b>53</b>	<b>55</b>	<b>108</b>	

## PERSPECTIVES 2018 :

- >> Restitution du diagnostic sur les RPS et élaboration d'un plan d'actions ;
- >> Mise en place du nouveau dispositif du compte personnel d'activité ;
- >> Mise en œuvre du nouveau régime indemnitaire (le RIFSEEP) ;
- >> Renforcement de la sécurisation des sites ;
- >> Formation AIPR de 42 agents en 2018.





## SERVICES GÉNÉRAUX

Contrôle de gestion  
Technologies de l'information  
et de la communication  
Prospectives et financements  
extérieurs  
Moyens généraux  
Communication







# CONTRÔLE DE GESTION

## Le contrôle de gestion interne

Depuis sa création en 2015, les principales missions du contrôle de gestion interne consistent en l'élaboration de situations comptables mensuelles concernant le service d'archéologie préventive et Arkéos, le musée-parc archéologique, la mise en place d'indicateurs d'activités par service et l'analyse de l'état des restes à percevoir.

Celle-ci vise à détecter les éventuelles anomalies et permet d'optimiser les procédures de recouvrement. Un outil de comptabilité-analyse a été développé notamment pour le coût des déchets. Enfin, des contrôles budgétaires et des analyses financières ponctuelles ont été réalisés.



## Poursuite des actions d'optimisation des bases fiscales

Le montant des recettes supplémentaires en matière de fiscalité directe locale s'est élevé à 1,55 million d'euros pour l'année 2017 (contre 702 136 euros pour l'année 2016). Il s'agit d'une augmentation de 45 %.

CHIFFRE CLÉ :

>> 1,55 million d'euros : le montant des recettes supplémentaires.



### **Amélioration du système d'information comptable**

Le système d'information comptable est amélioré en continu par la mise en place de procédures. Le développement des bonnes pratiques permet d'améliorer la préparation, l'exécution et le reporting budgétaire ainsi que la fiabilité des indicateurs figurant aux tableaux de bord.

### **Tableaux de bord**

Des tableaux de bord d'activité et de gestion ont été mis en place pour les équipements communautaires suivants : Sourcéane, le centre aquatique-spa du Douaisis ; Legendoria, le Royaume des Contes & Légendes ; Loisirparc ; et Arkéos le musée-parc archéologique. Ces outils ont pour vocation d'apporter un éclairage sur l'évolution des recettes et dépenses d'exploitation, ainsi que sur le niveau de fréquentation des équipements.

### **Renforcement du contrôle budgétaire**

L'analyse des écarts entre prévisions et réalisation permet de renforcer le contrôle budgétaire de la CAD.

Des situations intermédiaires permettent d'identifier préventivement certaines dérives afin d'apporter des solutions correctrices dans les meilleurs délais.

### **Economies de coûts**

Le contrôle de gestion vise également à rechercher des pistes d'économies de coûts en matière de frais généraux et de charges salariales : recherche d'économies d'énergie, d'optimisation des dépenses des prestataires de services (nettoyage, gardiennage...), notamment.

### **PERSPECTIVES 2018 :**

- >> Suivi de la perception de la taxe de séjour instaurée au 1<sup>er</sup> janvier 2018 ;
- >> Poursuite des actions d'optimisation des bases fiscales ;
- >> Poursuite du renforcement du contrôle budgétaire ;
- >> Poursuite des économies de coûts.



## Déploiement de la fibre

Le déploiement de la fibre optique qui est assuré par l'opérateur-aménageur Orange s'est accéléré en 2017. Le nombre de logements éligibles a doublé en un an, passant de 2 992 logements en 2016 à 5 914 en 2017.

De plus, le déploiement a débuté sur 7 communes supplémentaires : Courchelettes, Esquerchin, Lauwin-Planque, Cuincy, Flers-en-Escrebieux, Lambres-lez-Douai et Roost-Warendin.

## Faciliter l'accès à l'information

L'intranet de la Communauté d'agglomération du Douaisis a été refondu totalement en 2017. La nouvelle interface permet aux élus et agents de la collectivité de retrouver plus facilement les documents officiels (délibérations du conseil communautaire, rapports d'activité, notes de direction des ressources humaines, notices, règlements...) et d'accéder directement aux applications métiers (applications financières, observatoire fiscal, parapheur électronique, système

d'information géographique). L'interface comporte également des outils métiers développés en interne : gestion des bacs pour les déchets végétaux, suivi des rejets industriels, demande de raccordement au réseau d'assainissement, suivi des dossiers d'urbanisme et suivi des dossiers du développement économique. Tous ces outils ont été adaptés à cette nouvelle plateforme. La politique de gestion des droits d'accès à l'intranet a également été revue.

## CHIFFRES CLÉS :

- >> 5 914 logements éligibles à la fibre optique ;
- >> 7 communes supplémentaires en cours de déploiement du très haut débit ;
- >> 1 nouveau Système d'Information Géographique déployé.

## Poursuite de la dématérialisation des documents

La dématérialisation des documents s'est poursuivie en 2017 grâce à une utilisation de plus en plus optimisée du parapheur électronique et des applications financières. Ainsi, l'envoi des bordereaux à la Direction générale des finances publiques est facilité. Les documents transitent également entre les services à l'aide du parapheur électronique.

Par ailleurs, afin de faciliter l'information au grand public, la CAD s'est engagée dans une démarche de transparence avec l'ouverture des données sur des plateformes OpenData.

## Système d'Information Géographique

Le Système d'Information Géographique (SIG) a évolué en 2017 pour se doter d'une nouvelle interface plus performante et plus riche en outils d'analyse (optimisation des tournées, croisement des données...).

La mise en ligne de données et d'applications géographiques permet aux agents sur le terrain et au grand public d'accéder à diverses informations (par exemple, sur les bornes de recharge pour véhicules électriques ou les chemins de randonnée).

Le déploiement d'un nouveau SIG a également été l'occasion d'améliorer la précision des plans et de compléter la base de données fédérale par de nouvelles données telles que le zonage par temps de pluie ou les zones « tampon » des risques miniers. Cette base se compose de plus de 300 couches thématiques.



### PERSPECTIVES 2018 :

- >> Instauration de la taxe de séjour avec mise en ligne d'une plateforme de télédéclaration ;
- >> Mise en place d'une billetterie en ligne concernant les équipements culturels de la collectivité.



# PROSPECTIVE ET FINANCEMENTS EXTÉRIEURS

## Bilan des subventions obtenues

En 2017, la CAD a positionné 3 opérations pour l'Etat au titre du Fonds de Soutien à l'Investissement Local :

- travaux sur les bâtiments de la CAD pour la rénovation thermique, la mise aux normes et la sécurisation ;
- aménagement de la base de loisirs Loisirparc par la mise en place d'un équipement aquatique à ciel ouvert ;
- aménagement du parc d'activités de l'Ermitage à Lambres-lez-Douai.

2 projets ont été retenus et ont bénéficié des subventions suivantes : 200 000 € pour l'aménagement du parc d'activités de l'Ermitage 2 et 345 120 € pour les travaux des bâtiments communautaires.

La CAD a présenté 2 opérations pour le Département au titre des Projets Territoriaux Structurants (PTS) :

- la 3<sup>ème</sup> phase d'aménagement pour l'écoquartier du Raquet en faveur de la mobilité durable ;
- l'aménagement de Gayant Expo en palais des Congrès.

Le Département a octroyé une subvention de 1 200 000 € pour les travaux de l'écoquartier du Raquet. Le projet « Palais des Congrès Gayant Expo » n'a pour l'instant pas été retenu.

Pour la Région au titre de la PRADET (FADM), la CAD a présenté une opération :

- la 1<sup>ère</sup> phase de travaux du parc Arkéos. La Région a financé la construction de 2 bâtiments et des remparts du Portus. Ce projet a obtenu une subvention de 260 000 €.

## Subventions

### CHIFFRES CLÉS :

- >> 200 000 € de subventions pour l'aménagement du parc d'activités de l'Ermitage 2 ;
- >> 1,2 million d'euros de subventions obtenues pour les travaux de l'écoquartier du Raquet ;
- >> 260 000 € obtenus pour la construction du portus du musée-parc archéologique Arkéos.



## Suivi de dossiers

Parmi les principaux dossiers suivis au titre de la prospective en 2017, on retrouve les travaux de préfiguration du Pôle métropolitain Artois Douaisis, le suivi du SRADDET, le suivi de la révision du Schéma de Cohérence Territoriale ainsi qu'une réflexion stratégique autour de l'Engagement pour le Renouveau du Bassin Minier à l'Unesco.

## Suivi de l'Investissement Territorial Intégré (ITI)

Le conseil communautaire a autorisé la signature de la convention ITI. 2,5 millions d'euros de FEDER sont réservés aux territoires en politique de la Ville du territoire.

3 demandes de subventions FEDER ont été déposées :

- la construction de la passerelle d'Auby (1,9 million d'euros obtenus dont 850 000 € au titre de l'ITI) ;
- la construction de la passerelle de Dorignies/ Cayant-Expo de Douai (214 000 € obtenus au titre de l'ITI) ;
- la mise en place d'un espace numérique en santé partagé par le CHD (687 000 € au titre du FEDER).

## Accompagnement des communes

Cet accompagnement permet aux communes de bénéficier de fonds FEDER sur la base d'une stratégie commune à l'échelle de la CAD.

L'Agglomération a donc déposé une demande de subvention unique pour 4 communes (Douai, Lallaing, Cœulzin et Bugnicourt) au titre de l'appel à projets Nature en ville. 2 projets (ceux de Douai et Lallaing) ont retenu l'attention de la Région Hauts-de-France.

## PERSPECTIVES 2018 :

- >> Positionner la 3<sup>ème</sup> phase d'aménagement de l'écoquartier du Raquet pour une subvention de 2 millions d'euros ;
- >> Dans le cadre de l'ITI : poursuite de l'accompagnement des porteurs de projets comme l'Association des Centres Sociaux de Douai (ACSD) et la Ville de Lallaing.



# MOYENS GÉNÉRAUX

## Des missions variées

Composé de 7 agents, le service des moyens généraux est un service ressource qui apporte un soutien logistique aux différents services de la Communauté d'agglomération du Douaisis.

Ses membres ont une mission d'accueil téléphonique et physique. La mission consiste à orienter les visiteurs (habitants, élus, prestataires...) vers les différents services de la CAD. Ils ont également en charge la gestion du parc de véhicules mis à la disposition des différents services, l'ensemble des contrats nécessaires au nettoyage et à l'approvisionnement en eau dans les différents bâtiments occupés par les agents

de la Communauté d'agglomération du Douaisis. Il a également en charge la gestion des fournitures et petits équipements nécessaires aux différentes activités (fournitures de bureau, vêtements de travail, produits d'hygiène...), ainsi que la gestion des stocks de boissons.

Le service assure également de multiples missions tout au long de l'année : préparation de salles pour les réunions, cérémonies ou bureaux et conseils communautaires, dépôt du courrier à la Poste, remise des parapheurs ou de documents dans les mairies des 35 communes du territoire et achats divers.



### CHIFFRES CLÉS :

- >> 73 véhicules ;
- >> 32 528 € pour les abonnements ;
- >> 54 084 courriers envoyés.

## Courriers

Au total sur l'année, 54 084 courriers ont été envoyés.

Le service peut également gérer la mise sous pli de certains documents (envoi en nombre).

## Gestion des abonnements

Le service gère plus d'une quarantaine d'abonnements à diverses revues et publications sur les thématiques des travaux, de l'habitat, de l'environnement, de l'information et de la réglementation juridique, afin de garantir des sources d'information fiables et à jour. En 2017, cela représentait un total de 32 528 € de dépenses.

## Gestion du parc de véhicules et entretien

La Communauté d'agglomération du Douaisis dispose de 73 véhicules dont il revient au service des moyens généraux d'assurer le suivi du planning de l'entretien et des contrôles techniques, ainsi que le planning d'utilisation de ces véhicules par les agents pour leurs déplacements professionnels. La CAD met en place un plan de renouvellement de sa flotte de véhicules légers tous les 5 ans et privilégie les véhicules sans émission de gaz à effet de serre.



## PERSPECTIVES 2018 :

>> Développement d'une flotte de véhicules propres par l'acquisition de 3 nouveaux véhicules électriques.



# COMMUNICATION

## Les principales dates de l'année :

- >> 12 janvier : cérémonie des vœux communautaires à Gayant-Expo
- >> 24, 25 et 26 janvier : salon Sepem à Gayant-Expo
- >> 25 avril : remise des lots du Magazine à Arkéos
- >> 23 mai : « Adopte la Log » à Gayant-Expo
- >> 4 juin : « Rendez-vous en Terre agricole »
- >> 10 juin : « À l'attaque #2 »
- >> Du 2 au 11 septembre : la 73<sup>ème</sup> Foire-Expo de Douai
- >> 23 et 24 septembre : « Les Arkéosiennes »
- >> 29 septembre : remise des lots du Magazine à Arkéos
- >> 8 octobre : 7<sup>ème</sup> édition du marché des producteurs locaux, à Guesnain

## CHIFFRES CLÉS :

- >> 8 numéros du Magazine communautaire ;
- >> 3 millions de vues sur la page Facebook de la CAD ;
- >> 100 m<sup>2</sup> de stand à la 73<sup>ème</sup> Foire-Expo de Douai.

## édito

Vous le savez, la première de mes priorités pour notre territoire, c'est l'emploi. Signer un contrat de travail, c'est avoir la possibilité de faire vivre sa famille, de payer son loyer, c'est un minimum. C'est pour cela que la Communauté d'Agglomération du Douaisis s'engage aux côtés des entreprises pour faciliter leur implantation et leur croissance.

Le parc d'activités de Lassigny-Plaque bénéficie désormais d'une entrée et d'une sortie depuis la RD521. Ces travaux ont été réalisés par la CAD et le Conseil Départemental du Nord. La Région Hauts-de-France nous soutient aussi dans la construction d'une nouvelle voie et d'un giratoire sur ce même parc d'activités. Toutes ces avancées permettent les milliers de salariés et les transporteurs routiers qui se rendent chaque jour sur ce qui est devenu un pôle logistique majeur dans le nord de l'Europe.

Ce n'est pas un hasard si l'effectif de Kiabi ressemble à un jeu de 48 CD et plusieurs centaines d'entreprises, et si Amazon compte en cette fin d'année 1 400 CD et plusieurs milliers d'habitants. Chaque entrepreneur qui souhaite de s'installer dans le Hauts-de-France sait qu'il trouve dans le Douaisis les meilleures conditions pour développer son activité. Nos efforts ne concernent pas uniquement les grands de la logistique. Nous mettons tout en œuvre pour réserver le meilleur des accueils sur nos vingt zones d'activités comme dans nos sept zones d'entreprises. Nous aidons aussi les communes à relever de l'attractivité aux centres-villes en favorisant l'implantation de commerces. Tout emploi créé chez nous est une victoire.

Chacun doit aussi trouver un toit sur notre territoire. Vous le lisez dans ce magazine, le travail mené par la Conférence intercommunale du logement va se concrétiser en 2018. Des mesures concrètes seront mises en œuvre sur notre territoire pour faciliter l'accès au logement des publics les plus fragiles.

Chaque doit également bénéficier dans le Douaisis d'activités culturelles et de loisirs accessibles à tous les budgets. Les équipements communaux assurent cette mission. Par exemple, le parc de réhabilitation historique d'Arkéos entre dans une nouvelle dimension. Des équipements populaires et familiaux s'y feront en 2018. Des animations permanentes seront par ailleurs proposées au printemps puisque les artisans construisant la poterie seront à votre disposition pour échanger sur leurs techniques de travail.

*Très cordialement*  
  
Olivier Pabst  
Président de la Communauté  
d'Agglomération du Douaisis



Arkéos  
Musée-Parc  
archéologique

## Construisons l'Histoire ensemble



Le chantier de poterie, octobre 2017.



douaisis-agglo.com

## Le Magazine communautaire

8 numéros du Magazine d'informations ont été distribués au cours de l'année. Chaque numéro a été imprimé à 67 000 exemplaires et a été distribué à l'ensemble des habitants des 35 communes du territoire.

Le Magazine comporte un jeu-concours qui compte entre 500 et 1 600 participants à chaque numéro. Celui-ci fait l'objet d'une remise de lots organisée tous les 2 mois.

## 73<sup>ème</sup> Foire-expo de Douai

Du 2 au 11 septembre, le service communication a accueilli au sein de Gayant-Expo plusieurs milliers de visiteurs. Le stand de 100 m<sup>2</sup> était dédié aux équipements structurants suivants : Sourcéane, le centre-aquatique spa du Douaisis, le musée archéologique Arkéos, la base de loisirs Loisparc, Legendoria, le Royaume des Contes & Légendes ainsi qu'aux boucles de randonnée du territoire.

Des animations (quizz, défis, jeux) ont été organisées tout au long de ces 10 jours par un animateur. Les visiteurs ont été invités à voter pour leur équipement favori via un buzzer installé devant chaque élément représentant un équipement. Ils ont également pu être pris en photo devant un fond personnalisé.

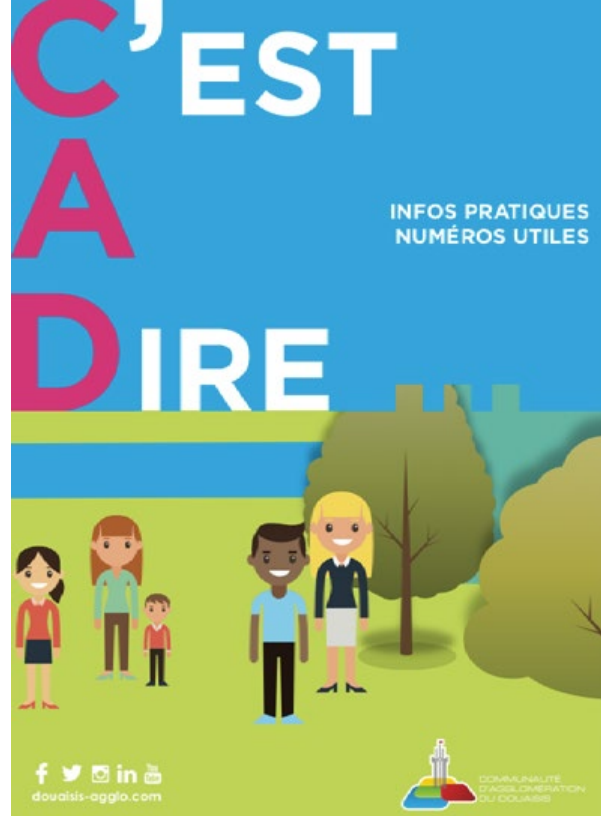
Ce temps fort a également été l'occasion de répondre aux questions des habitants sur des sujets en lien avec toutes les compétences de la Communauté d'agglomération du Douaisis.





## Début de la campagne compétences

Une campagne sur les compétences de la Communauté d'agglomération du Douaisis a été lancée afin de mieux faire connaître aux habitants les compétences de l'agglomération et mettre en valeur les activités des différents services. Elle s'est concrétisée par la réalisation d'un document ludique diffusé dans le Mag, d'encarts dans le Magazine présentant chaque compétence, de publications sur les réseaux sociaux ainsi que de l'affichage sur les réseaux Decaux. Cette campagne se poursuivra tout au long de l'année 2018.



## Adopte la Log

L'année a été marquée par l'organisation d'un événement intitulé « Adopte la Log » qui a rassemblé 2 500 visiteurs et dont l'objectif était de mettre en relation les demandeurs d'emploi et les recruteurs dans le domaine de la logistique. En effet, environ 1 000 emplois étaient à pourvoir,

notamment sur le parc d'activités de Lauwin-Planque. Un plan de communication a été établi comprenant de la publicité en print et web, des spots radio et au cinéma, de l'affichage 4 x 3 m, la distribution de 8 000 flyers, de l'affichage sur les arrêts de bus et arrières de bus ainsi que des publications sur les réseaux sociaux.



## Communication numérique et réseaux sociaux

Sur l'année, le site Internet de la Communauté d'agglomération du Douaisis a enregistré 130 331 visites et 392 673 pages consultées. 57 139 documents ont été téléchargés. En moyenne, chaque internaute réalise 3,6 actions (pages vues, téléchargement, liens sortants...) par visite. Les pages les plus consultées sont celles qui concernent les loisirs :

- Sourcéane : 81 289 vues ;
- Loisiparc : 44 637 vues ;
- Nos guides : 13 309 vues.

Sur cette même période, le compte Facebook de la CAD a comptabilisé environ 8 000 fans et a enregistré 3 millions de vues. Le compte Facebook Loisiparc enregistré quant à lui 6 000 fans, Arkéos 4 000 et Légendoria environ 300.

## Impressions

La CAD a fait imprimer plusieurs dizaines de milliers d'exemplaires de différents documents :

- magazines ;
- flyers ;
- affiches ;
- guides ;
- invitations ;
- cartes de vœux ;
- topoguides.

Toutes les impressions sont réalisées sur papier recyclable, par des imprimeries PEFC (certifications forestière et de la chaîne de contrôle).



## PERSPECTIVES 2018 :

- >> Lancement de l'enquête Koréas au sein du musée-parc archéologique Arkéos ;
- >> Poursuivre le plan de communication sur les compétences communautaires ;
- >> Augmenter le nombre de « fans » des réseaux sociaux ;
- >> Portes ouvertes du futur hôtel-résidence Mirabeau de Douai ;
- >> Lancement de la saison culturelle de Legendoria et Arkéos.





COMMUNAUTÉ  
D'AGGLOMÉRATION  
DU DOUAISIS

Communauté d'agglomération du Douaisis

746, rue Jean-Perrin, Parc d'activités de Douai-Dorignies - 59 351 Douai Cedex

Tél. 03 27 99 89 89 - [www.douaisis-agglo.com](http://www.douaisis-agglo.com) - [facebook.com/cad.agglo](https://facebook.com/cad.agglo)

Conception : direction de la communication CAD

Crédits photos : fotolia - CAD

Numéro ISSN : 22.61.1800

